 국무조정실 국무총리비서실	<h1>보도자료</h1>	2016. 4. 27(수)	
		작성 · 문의	사회조정실 보건정책팀 팀장 박은경 / 사무관 전은정 (Tel. 044-200-2294)
<p>* 엠바고 : 4.27(수) 12시00분(행사 종료) 이후 사용 (4.28 조간부터 보도)</p>			

‘첨단의료복합단지를 바이오헬스산업의 전진기지로 육성’

- 황 총리, 바이오헬스 산업을 미래 신성장 동력으로 적극 육성
- 대구경북 첨단의료복합단지 입주기업 대표들과 만나 첨단의료산업 발전방안 등 논의

□ 황교안 국무총리는 4월 27일 오전 대구경북 첨단의료복합단지를 찾아 첨단의료복합단지 운영상황을 살펴보고, 단지 내 입주한 기업인*들과 함께 간담회를 가졌다.

* 송인금 인성메디칼 대표이사, 이익재 세신정밀 대표이사, 김정진 한림제약 주식회사 사장, 황성연 한국전통의학연구소 회장 등

○ 간담회는 바이오헬스 분야를 새로운 성장동력으로 육성하기 위한 정책방안 등에 대해 논의하고, 첨단의료산업을 이끌어가는 기업들이 겪는 애로사항을 청취하기 위해 마련되었다.

□ 황 총리는 이날 간담회에서 OECD가 예측한 바와 같이 미래사회는 바이오기술과 정보통신기술의 융·복합으로 바이오헬스 시대가 될 것으로,

○ 바이오헬스산업은 전세계적으로 시장규모가 연간 8,300조원에 달하며, 바이오헬스 시장을 선점하기 위한 세계 각국의 경쟁은 날로 치열해지고 있다고 말했다.

□ 이와 함께 황 총리는 우리가 갖고 있는 세계적 수준의 의료기술, 인력 등 인프라와 ICT기술을 융합한다면, 바이오헬스산업은 고부가가치와 양질의 청년 일자리를 창출하는 미래 신성장동력이 될 것이라고 강조하면서,

- 첨단의료복합단지 신약과 첨단 의료기기의 연구에서부터 제품 개발, 상품화까지 한 곳에서 이루어지는 R&D 허브로서 우리나라 바이오헬스산업을 이끌어갈 핵심거점이라고 밝혔다.
- 황 총리는 2017년까지 ‘바이오헬스 7대 강국’ 진입을 목표로 바이오헬스산업을 적극 육성해 나갈 것 계획이라고 밝히면서,
 - 이를 위해 신약 개발과 바이오산업의 성장에 걸림돌이었던 규제를 과감히 개혁하고,
 - 관련 분야에 대한 연구개발 투자, 전문인력 양성 및 해외진출 지원을 통해 우수 기업이 글로벌 시장에 마음껏 도전할 수 있도록 지원할 것이라고 밝혔다.
- 이와 함께 황 총리는 복지부, 지자체와 관계 기관에 대해 첨단의료복합단지는 우리나라 바이오헬스 산업의 최일선 전진기지인 만큼, 우수한 인력과 기업 등이 유치될 수 있도록 하고,
 - 입주 기업, 대학, 연구기관간 상호 협력을 통해 시너지 효과가 제고될 수 있도록 적극 노력해 달라고 부탁했다.
- 이날 황 총리는 간담회 이후 첨단의료복합단지 내 첨단의료기기 개발 지원센터 등을 돌아보고 제품 연구와 개발에 참여하고 있는 연구자들을 격려하는 한편,
 - 누구든지 좋은 아이디어만 있으면 첨단의료복합단지 내에 있는 연구, 생산시설을 활용하여 상품화하는 많은 성공사례를 만들어 낼 수 있도록 첨단의료복합단지 직원들이 적극 노력해 달라고 부탁했다.

※ (붙임) 1. 첨단의료복합단지 기능 및 역할
2. 대구경북 첨단의료복합단지 현황

□ 첨단의료복합단지 조성 개요

◆ 첨단의료복합단지 조성을 통하여 기업·대학·연구기관·의료기관 등의 상호 협력에 의한 의료연구개발의 활성화 및 연구성과의 상품화를 촉진함으로써 첨단의료복합단지를 세계적인 의료 연구개발의 중심지로 육성하고 국내 의료산업의 발전에 기여

- 조성기간 : 2011년 1월 ~ 2013년 12월
- 총면적 : 218만㎡ (대구경북 105만㎡ / 오송 113만㎡)
- 주요시설

구 분	주 요 내 용
핵심연구시설	신약개발지원센터(미래부), 첨단의료기기개발지원센터(산업부), 실험동물센터·임상시험신약생산센터(복지부)
입 주 구 역	입주시설(연구기업, 벤처기업 등), 편의시설(지자체) 등

* 괄호안은 시설별 투자 주체(국비지원 소관부처)

- 단지별 특성화
 - 대구경북 : 합성신약, IT기반 의료기기
 - 오송 : 바이오신약, BT기반 의료기기
- 투자계획 : 8.6조원(~'38)
 - 중앙정부(2.1조원) : 신약개발 지원센터, 첨단의료기기개발 지원센터, 실험동물센터 등
 - 지자체(1.4조원) : 회의시설, 벤처연구실, 공동장비실 등 편의시설
 - 민 간(5.1조원) : 연구개발기관 부지매입비, 건축·시설비 등

□ 기능 및 역할

- 첨단의료복합단지 내 초기 임상시험(신약), 설계-시제품 제작-성능평가(첨단의료기기) 등 R&D 인프라 구축 지원
- 첨단의료복합단지 내 인프라 활용하여 대학·연구소 등의 기초연구 성과를 시장성이 있고 임상시험이 가능한 수준으로 제품화
- 임상시험을 거쳐 개발된 첨단제품은 생산시설, 의료기관을 통해 국내외 의료서비스 시장으로 공급·확산

□ 핵심연구시설

- (신약개발 지원센터)신약 후보물질 평가, 산학연 공동연구
- (첨단의료기기개발 지원센터) 첨단의료기기 설계, 시제품 제작, 성능평가
- (실험동물센터) 실험용 동물사육 및 관리
- (임상시험신약생산센터) 임상시험용 신약 생산시설

□ 대구경북·오송 2개 단지 특성화 방향에 따라 지원시설 구축

구 분		대구경북	오송
특성화	의약품	합성 신약	바이오 신약
	의료기기	IT기반 첨단의료기기	BT기반 첨단의료기기
지원시설	연구개발 지원기관	합성신약 개발지원센터	바이오신약 개발지원센터
		IT기반 첨단의료기기개발지원센터	BT기반 첨단의료기기개발지원센터
		합성신약 임상시험신약생산센터	바이오신약 임상시험신약생산센터
		대구신서 실험동물센터	오송 실험동물센터

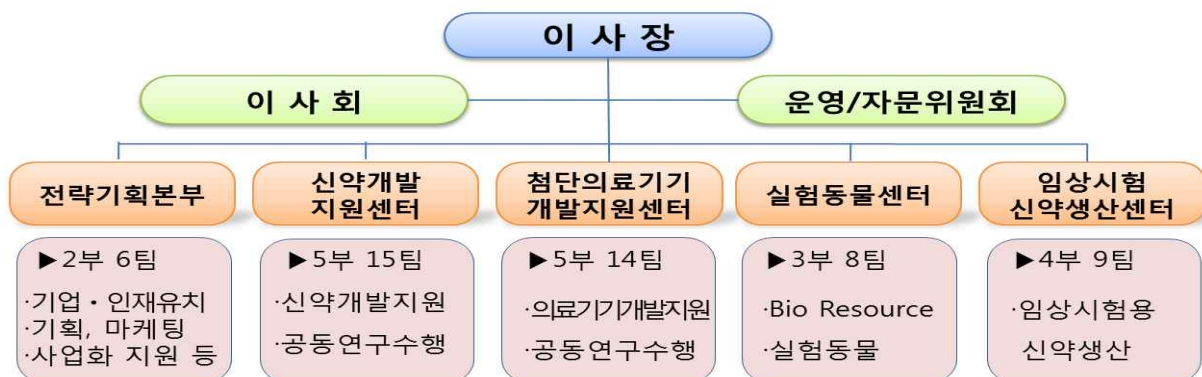
□ 일반 현황

- 사업기간 : 2009 ~ 2038 (단지조성 2010 ~ 2013)
- 총사업비 : 4.6조원 (국비 1.1, 지방비 0.7, 민자 2.8)
 - * 시설비 1.3조원, 운영비 0.8조원, R&D 2.5조원
- 총 면적 : 1,054,000m²

□ 추진경과

- 2009. 8월 첨단의료복합단지 선정
(대구-합성신약, IT기반, 오송-바이오신약, BT기반)
- 2009. 12월 첨단의료복합단지 지구·지정 고시
- 2010. 12월 첨단의료복합단지 운영법인 설립
- 2011. 3월 첨단의료복합단지 종합계획 확정(총사업비/대구 4.6조)
- 2011. 10월 정부시설 및 커뮤니케이션센터 기공식
- 2013. 5~8월 커뮤니케이션센터 완공 및 재단입주
- 2013. 11월 정부 핵심연구시설 4개 센터 준공(*'13.11.29 준공식 개최)
- 2015. 1월 보건복지부 산하 기타 공공기관 지정

□ 핵심시설



□ 침복단지 전경

