

첫 번째

규제개선

톡톡

가시는 빠고, 희망은 키우고



국무조정실 · 관계부처합동

첫 번째

규제개선

톡톡

가시는 빼고, 희망은 키우고

첫 번째
규제개선 **톡톡**
가시는 빼고, 희망은 키우고



첫 번째

규제개선 **톡톡**

가시는 빼고, 희망은 키우고

발행일 2013년 9월 16일
펴낸곳 국무조정실
주소 세종특별자치시 다솜로 261(어진동) 세종청사 331호
전화 044-200-2430
팩스 044-200-2455

*이 책은 저작권법에 따라 보호를 받는 저작물이므로
국무조정실의 동의 없이 무단으로 사용할 수 없습니다.

기획·디자인 커런트코리아 www.currentkorea.co.kr (02-3210-2770)

 국무조정실·관계부처합동

1 경제 부흥

1 창업

01	만화, 캐릭터 사업, 주류 문화콘텐츠로 발돋움 하길...	12
02	창조경제의 시작, 1인 창조기업으로 부터	14
03	서민경제의 동반자, 용달차! 희망신고 고고고!	16
04	LP가스, 안전과 시장경쟁력! 두 마리 토끼를 잡다!	18
	규제개선에 대해 더 알고싶다면	20

2 기업경영

05	기업들의 오랜 바람! 공장 내 가설건축물 선택의 폭을 넓히다!	22
06	수작업은 이제 그만! 차량등록사업소에 갈일이 없어집니다!	24
07	마음놓고 장사하니 매상이 쑥쑥~	26
08	우수품질제품, 노력한 만큼 혜택도 팡팡!	28
09	온라인으로 특허등록증을 발급! 진정한 원스톱이란 이런 것	30
10	여러분의 시간은 소중하기에 납부금! 온라인으로 쉽고 간편하게!	32
	규제개선에 대해 더 알고싶다면	34

3 중소기업

11	중소기업 전용회계기준, 맞춤형 규제개선으로 거듭나다	36
12	중소건설사 PF보증 확대! 풀뿌리 규제개선을 말하다	38
13	납세담보면제 확대로 새출발을 꿈꾸다	40
14	365일 24시간 통관서비스, 중소기업 경쟁력에 날개를 달다	42
15	재창업기업도 정부지원사업 신청 OK	44
16	작은 기업을 위한 안전방패! 상생의 길을 열다	46
17	부도기업, 다시 심장이 뛰도록..., 전기공급 걱정마세요	48
18	도장찍기 사라지니 재무부담도 훨훨 사라집니다	50
	규제개선에 대해 더 알고싶다면	52

4 농산어촌

19	임업후계자! 나이의 장벽을 허물다!	56
20	수산물, 위생안전성을 높여 청정 먹거리로 거듭나도록...	58
	규제개선에 대해 더 알고싶다면	60

5 개인회생

21	파산해도 면제재산이 확대되니 살 길이 보여요	62
22	실패는 금방 잊고, 재기의 희망은 빨리 키우도록	64
23	연대보증의 굴레에서 벗어나 기회를 마주하다	66
	규제개선에 대해 더 알고싶다면	68

2 국민행복 문화융성

6 고용·복지

24	인생은 60부터! 경험과 관록으로 산불을 잡는다	72
25	보험료 부담에서 벗어나 인생2막 알차게 준비하다	74
26	어려울수록 큰 도움으로! 과태료 부담을 줄이다	76
27	일과 가정생활, 모두 다 잘할 수 있도록	78
28	업무상 질병 범위 확대로 몸과 마음의 상처를 보상받다	80
29	외국인 전문인력 고용을 통해 우리회사 수출실적도 쑥쑥!	82
	규제개선에 대해 더 알고싶다면	84

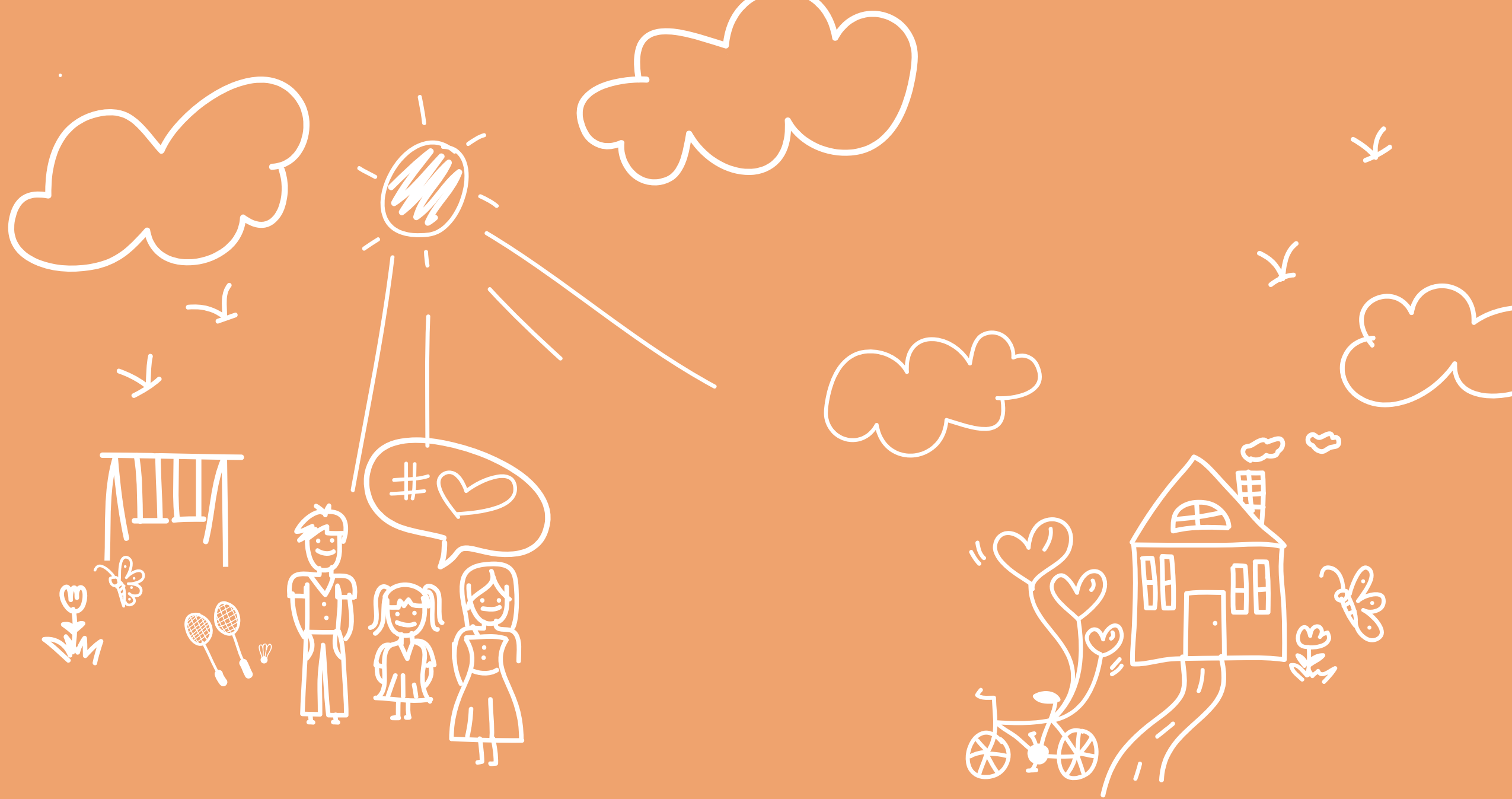
7 교육·문화

30	대학생, 주거비 부담없이 공부하도록 기숙사 더 많이!	88
31	취업 후 학자금 상환신고! 쉽고 간편하게	90
32	궁궐, 왕릉 이제는 무료! 주말 나들이 계획 1순위	92
33	우리 아이 안심하고 맡길 수 있는 꼼꼼하고 세심한 배려	94
	규제개선에 대해 더 알고싶다면	96

8 생활·안전

34	유주택자도 분양의 기회를, 침체된 부동산 경기에 활력을~	100
35	휴대폰 소액결제서비스, 안심사용의 기틀을 마련하다	102
36	행복보금자리! 더 빨리 찾아오는 절호의 기회를 만나다	104
37	개인신용등급 알리미 서비스로 잘못된 나의 신용정보 원위치!	106
38	성범죄자! 청소년들 곁에 얼씬 못하도록 원천봉쇄	108
39	동원훈련 연기하면 일반훈련까지 한 번에 처리!	110
40	막무가내 레커차 횡포! 더 이상 없어야 하기에	112
41	국민편의를 고려한 인감증명열람의 합리적 변신!	114
42	시각장애인을 위한 의약품 음성지원 서비스! 스마트시대의 모범개선을 말하다	116
43	우체국 보험금 청구, 번잡함을 버리고 편리함을 얻다	118
	규제개선에 대해 더 알고싶다면	120

	행정규제란 무엇인가요?	124
	규제개선, 왜 필요할까요?	125
	2013 규제개선, 이렇게 추진되고 있습니다	126



모두가 행복한 세상,
함께 만들어가요!

국민생활의 불편은 덜고
기업활동의 애로사항은 줄여
국민 모두가 행복할 수 있도록 개선되었습니다

1

경제부흥

우리 모두가 함께 노력하면 경제가 살아납니다

모두가 행복해지는 경제활성화

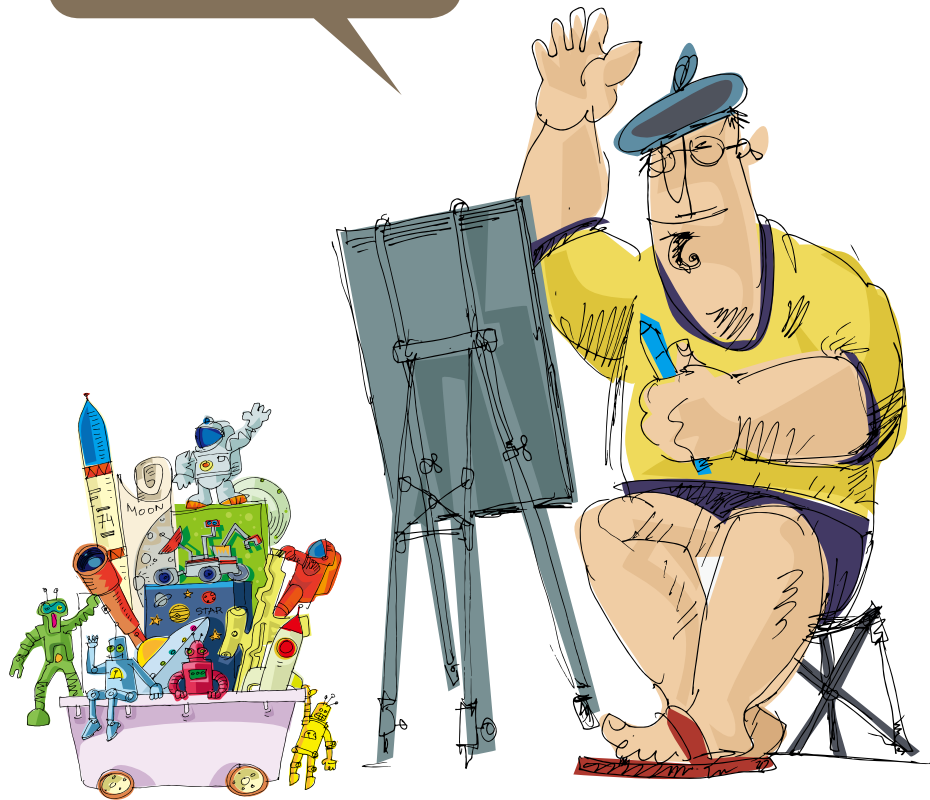
정부는 과감한 규제개선부터 시작하겠습니다

① 창업 ② 기업경영 ③ 중소기업 ④ 농산어촌 ⑤ 개인회생

01

만화, 캐릭터 사업, 주류 문화콘텐츠로 발돋움 하길...

내가 그린 만화, 캐릭터!
투자가 느니 일할 맛 나는걸!



출판, 만화, 캐릭터, 전시회 등의 문화산업! 투자 인정 프로젝트 대상에 포함

예전에는 창업투자회사의 투자 인정 프로젝트 대상에 만화, 캐릭터 등은 포함되어 있지 않았었습니다. 이 분야에 대한 투자는 금액도 적고, 기대 수익도 높지 않은 편이었죠. 그러다보니, 좋은 아이디어가 있어도 투자사를 찾는 게 너무 어려웠어요. 그렇지만 지금은 만화, 캐릭터를 포함하여 투자 범위가 확대되어 기쁘게 생각해요.

최근 윤태호 작가의 미생(未生), 최종훈 작가의 '은밀하게 위대하게' 등 만화 콘텐츠의 인기가 대단합니다. 그러다보니 다수의 웹툰(webtoon)이 영화화되는 등 엔터테인먼트 산업의 좋은 창작콘텐츠로 활용되고 있습니다. 이러한 시점에 만화 캐릭터 등을 문화산업 투자 인정 프로젝트 대상에 포함한 것은 매우 시의적절 했다고 생각해요. 실제로도 이 분야에 투자가 확대되고 있어서 정말 도움이 되고 있어요.

· 만화·캐릭터 제작사

이렇게 좋아졌어요!



- 개선전** 창업투자회사의 투자대상을 한국영화, 음반 비디오 및 게임물, 공연, 방송으로 한정 (창업투자회사 등의 등록 및 관리규정 제7조의2)
- 개선후 '13년 3월** 최근 성장 가능성이 높고 투자수요가 많은 출판, 만화, 캐릭터, 전시회 등을 창업투자회사의 투자대상에 포함

02

창조경제의 시작, 1인 창조기업으로 부터



1인 창조기업 대상업종, 제조업 3개업종, 지식서비스업 2개업 추가

• 아시다시피 1인 창조기업이란 창의성과 전문성을 갖춘 1인이 지식 서비스업·제조업 등을 영위하는 사람을 말합니다.

우리 1인 창조기업은 한사람 한사람의 매출은 적을 수 있습니다. 하지만 30만 1인 창조기업들이 모이면 경제적인 효과는 이루 말할수 없죠. 물론 30만명의 일자리 창출은 부수적으로 따라오고요. 그동안은 1인 창조기업 대상업종이 22개였습니다. 그런데 이번에 법 개정을 통해 제조업 3개업종, 지식서비스업 2개업종 등 총 5개 업종을 추가하였다고 합니다.

아무쪼록 더욱더 1인 창조기업에 대한 마케팅·기술개발·세제 등 다양한 지원을 부탁드립니다. 저희 또한 열심히 일해서 매출을 늘리고 세금도 많이 내는 것으로 보답하겠습니다.

• 1인 창조기업 운영자



개선전 1인 창조기업 대상업종 : 22개 업종
(1인 창조기업육성법 시행령 제2조 별표1)

개선후 '13년 7월 1인 창조기업 대상업종 : 27개 업종(5개 업종 추가)
* 제조업(3종) : 섬유제품, 의복 액세서리 모피제품, 가죽 가방 신발제품 제조
* 지식서비스업(2종) : 인터넷방송, 온라인교육 기술직업훈련 학원

03

서민경제의 동반자, 용달차! 희망신고 고고고!



화물자동차 2대 보유시 2016년 7월 1일까지 최저자본금 한시적 규제 유예

- 요즘처럼 경기가 안좋은 시기에 서민들이 그나마 쉽게 할 수 있는 일 중 하나가 소형 용달차로 화물을 나르는 일일 거예요. 그간 용달차 한 대로 근근이 먹고 살아왔지만 그것만으로는 좀 부족해서 용달차 한 대를 더 양수해서 사업을 확대하고 싶었습니다. 그런데 자본금 5천만원이 필요하다니 대형사업자들은 몰라도 저희 같은 서민에게는 높은 벽처럼 느껴질 수밖에 없었어요. 그러던 중 올해 7월에 법령이 개정되어서 앞으로 2년간 자본금 확보 의무를 유예해 준다는 소식을 들었습니다. 덕분에 사업부담이 확 줄고 열심히 일할 의욕이 더 생겼어요. 앞으로 열심히 일하면 2년 후에는 무리 없이 자본금을 확보할 수 있을 정도로 수입을 얻을 수 있겠죠? 우리 같은 서민들의 피부에 와닿는 매우 적절한 조치라는 생각이 드네요.

·용달화물차 운송사업자



- 개선전** 소유 대수가 2대 이상인 용달사업자의 경우 최저자본금 5천만원 확보의무 (화물자동차 운수사업법 시행규칙 별표 1)
- 개선후 '13년 7월** '2013년 7월 1일부터' 2014년 6월 30일까지 용달화물자동차 운송사업 허가를 신청하는 자와 용달화물자동차 운송사업을 양수하여 화물자동차 2대를 보유하게 되는 자는 '2016년 7월 1일까지 최저자본금 기준을 갖추도록 한시적 규제 유예 (화물자동차 운수사업법 시행규칙 별표 1 비고 9)

04

LP가스, 안전과 시장경쟁력! 두 마리 토끼를 잡다!

집 밖에 안심하고 맡겨 좋고!
연소기 제조도 가능하니 더 좋고!



프로판연소기 제조 허용, 공급자 보관 장소에 LPG용기 보관가능

• 근래 들어 캠핑문화가 확산되고 있어 이동식 프로판 연소기의 수요가 어느 때 보다도 높아졌습니다. 이런 시기에 정부가 해당 연소기제조를 허용해 주어 좀 낮은 감이 있지만 참 기쁘게 생각해요. 매출신장도 기대되고, 타 연료사용 연소기와의 경쟁력에 있어서도 우위를 점할 수 있을 것으로 예상되네요.

·가스연소기 제조자

• 캠핑 가서 가스를 사용하는 경우 프로판 가스용기에 부탄 연소기를 연결하여 사용하다 보니 좀 불안했습니다. 또, 캠핑을 다녀온 후에는 위험해도 어쩔 수 없이 가스용기를 집안에 보관할 수 밖에 없었고요. 그런데 이동식 프로판 연소기가 나오고, 가스용기도 공급자가 보관해 준다니 안심이 되네요. 이제 캠핑가서 LP가스를 안전하게 사용할 수 있게 되었어요.

·캠핑 매니아



- 개선전** 이동식은 부탄연소기만 제조 허용, 수요자 용기의 공급자 보관 의무 미규정 (액화석유가스의 안전관리 및 사업법 시행규칙 별표 7 제4호차목)
- 개선후 '13년 8월** 이동식 프로판연소기 제조 허용, 수요자가 요청하는 경우 용기를 공급자의 용기보관 장소에 보관토록 규정 (액화석유가스의 안전관리 및 사업법 시행규칙 별표 7 제4호차목, 별표 20 제1호라목)

규제개선에 대해 더 알고 싶다면...

01 출판, 만화, 캐릭터, 전시회 등의 문화산업! 투자 인정 프로젝트 대상에 포함

◎ 창업투자회사 투자인정 프로젝트란?

- 기존에는 인정 투자 비율*에 만화, 캐릭터, 전시회 등이 포함되지 않아 창업투자회사에서 투자를 하더라도 실적으로 인정받지 못하여 후순위 투자 대상임
- ***인정 투자 비율 : 조합 결성 3년 이내에 약정액의 40% 이상 투자 의무**
- 법령 개정으로 인정 투자 분야를 확대하여 창업투자회사가 만화, 캐릭터, 전시회 등에도 적극적으로 투자할 수 있는 유인이 됨

◎ 지원 절차, 방법, 준비사항

- 관련 분야의 콘텐츠 투자조합을 운용하는 회사 및 담당자 파악
- 투자 제안서 작성 및 송부, 미팅 요청하여 투자 심사를 받음
- ***투자 의사 결정은 투자조합 운용사가 내부 투자심의를 거쳐 최종 결정**

◎ 방문기관(문의처)

- 콘텐츠 투자 조합 문의 : 한국벤처투자(www.k-vic.co.kr)
- ***관련 분야의 콘텐츠 투자 조합 파악 가능**

02 1인 창조기업 대상업종, 제조업 3개업종, 지식서비스업 2개업 추가

◎ 1인 창조기업이란?

창의성과 전문성을 갖춘 1인 또는 5인 미만의 공동사업자로서 상시근로자 없이 지식서비스업, 제조업 등을 영위하는 자

◎ 1인 창조기업 장점

1인 창조기업 육성에관한 법률에 의거 추진하는 앱개발 및 창업지원, 마케팅 및 해외진출지원 등 다양한 1인 창조기업 지원사업 참여 가능

◎ 대상업종

- 국민의 창조적 아이디어 등이 발휘되어 경제적 부가가치 및 일자리 창출이 타 업종에 비해 높은 업종
- SW, 인터넷서비스, 컨설팅, 디자인, 전시 등 제조관련 서비스업
- 영화 예술 관광 저술 시나리오 등 문화관련 서비스업
- 건축기술, 엔지니어링, 연구개발업 등 전문과학 및 기술서비스업
- 제조업(전통식품, 공예품, 컴퓨터 및 전자부품 등 일부업종)
- ***세부 지원대상업종 : 1인 창조기업법 시행령 [별표1]**

◎ 1인 창조기업 인정요건 확인에 필요한 서류

- 사업자등록증 또는 법인설립허가증 사본(해당자에 한함)
- 건강보험자격득실확인서 또는 국민연금사업장가입자명부
- ***4대보험가입자명부(국민연금, 고용보험, 의료보험, 산재보험)도 가능**
- 시행령 별표 1에 따른 업종에 해당하는 사업을 수행했던 계약서 또는 실적을 증빙할 수 있는 자료 (해당자에 한함)

◎ 방문기관(문의처) 및 사이트

- 중소기업청 지식서비스창업과 ☎ 042-481-4553
- 창업진흥원 지식 창업팀 ☎ 042-480-4381
- 전용 정보사이트 : www.changupnet.go.kr(창업 종합지원 사이트)
- 전화상담은 국번없이 1357, 정책정보는 비즈인포(www.bizinfo.go.kr)

03 화물자동차 2대 보유시 '16년 7월 1일까지 최저자본금 한시적 규제 유예

① 용달화물차 운송사업 허가

◎ 허가기준

- 최대 적재량 1톤 이하의 화물자동차 또는 경형 및 소형 특수자동차 1대 이상 보유, 차고지 확보 필요
- 소유 대수 2대 이상인 경우 5천만원의 최저자본금 및 영업에 필요한 사무실 확보 필요(1대사업자는 면제)

◎ 허가절차

- 허가 신청자의 주소지 소재 시·군 구청에 허가신청
- 시·군·구청은 예비허가증을 발급하고 결격사유 유무, 화물자동차 보유여부, 차고지 설치 여부 등 허가기준 충족여부 확인 후 20일 이내 허가증 발급

◎ 준비사항

허가기준에 부합하는 화물자동차, 최저자본금, 차고지 등을 확보한 후 이를 증명할 수 있는 첨부서류를 준비하여 허가 신청 시 제출

② 용달화물차 운송사업 양수

◎ 양수절차

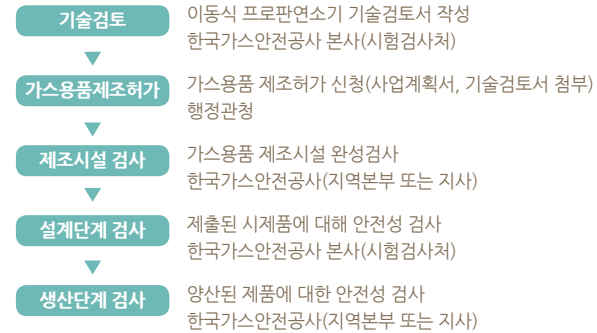
양도자와 별도의 계약(민사계약)을 통해 양수여부를 확인한 후 시·군·구청에 양도·양수 신고

◎ 준비사항

양도·양수 계약서, 결격사유 미해당 증명서류, 차고지 설치 확인서, 양수된 차량 운전자의 종사자격증 등 첨부서류를 준비하여 양도·양수 신고 시 제출

04 프로판연소기 제조 허용, 공급자 보관 장소에 LPG용기 보관가능

◎ 이동식 프로판연소기를 제조하려면



◎ 방문기관(문의처)

- 제조허가 : 해당관청[예: 지역경제과(영등포구청인 경우)]
- 기술검토 및 설계단계검사 : 한국가스안전공사 본사(시험검사처)
- 제조시설검사 및 생산단계검사 : 한국가스안전공사 해당지역 지역본부(지사)

◎ 제도 설명 사이트 주소

- 한국가스안전공사 홈페이지 주요사업의 가스용품 검사 코너
http://www.kgs.or.kr/kgsmain/business/test02/inspection01.jsp#subLeft01

05

기업들의 오랜 바람! 공장 내 가설건축물 선택의 폭을 넓히다!

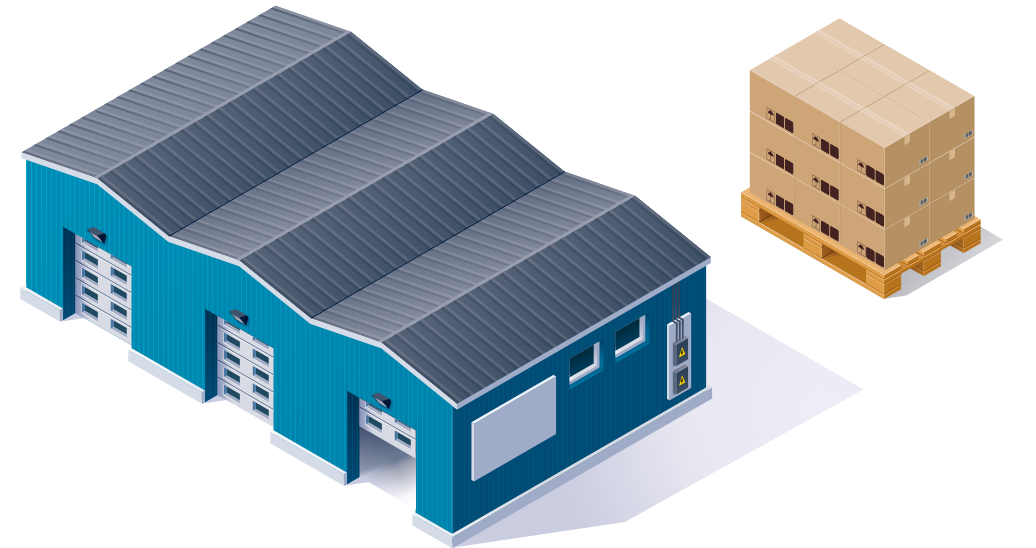
플라스틱으로 지붕을 씌우니
비가 와도 안심이에요!



공장 내 가설건축물, 벽 또는 지붕이 합성수지 재질로 된 것까지 허용

• 생산에 필요한 원재료나 완제품을 보관하려면 임시창고가 필요합니다. 그런데 공장 내에는 천막으로만 가설건축물을 설치할 수 있어서 참 불편했어요. 눈이 오거나 비라도 내리면 원재료나 제품이 물에 젖는 경우가 많았거든요. 불법인줄 알면서도 썬라이트로 임시창고를 지은 곳도 많았죠. 이제 플라스틱 재질로 임시창고를 지을 수 있다고 하니 공장을 운영하는데 굉장히 도움이 될 거 같아요.

·공장 운영자



개선전 창고용, 간이포장용, 간이수선작업용 등으로 쓰기 위하여 공장 내 설치하는 가설건축물은 천막, 그 밖에 이와 비슷한 것만 허용 (건축법 시행령 제15조제5항제12호)

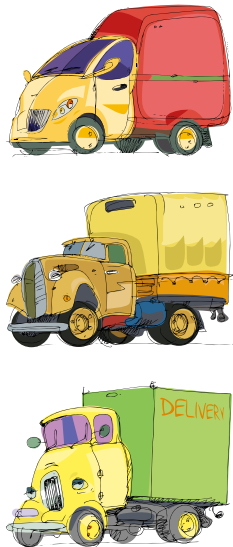
개선후 '13년 5월 천막 외에 벽 또는 지붕이 합성수지 재질로 된 것까지 허용하여 기업의 산업활동 활성화에 기여

06

수작업은 이제 그만!

차량등록사업소에 갈일이 없어집니다!

G4B포털로 시간 절약!
진정한 스마트란 이런것!



자동차관리정보시스템에 법인 소유차량 자동 변경 등록되도록 전산연계처리

• 차량 20대 정도를 가지고 이삿짐센터를 운영하는 사장입니다. 저희 업체는 법인으로 등록되어 있고요. 이번에 차고지 임대료가 좀 더 저렴한 곳으로 이사를 가게 되었습니다. 예전에도 이사한 적이 있는데 법원에 가서 법인 주소변경을 하고, 다시 차량등록소에 가서 차량20대에 대한 주소 변경등록을 하다 보니 시간낭비, 노력낭비가 과도하단 생각이 들었습니다. 그리고 자칫 잘 못해서 시기를 놓치면 과태료 처분을 당할 수 있어 신경이 쓰였죠. 그런데 이제 법인 주소변경을 하면 차량 변경등록은 G4B포털에서 온라인으로 처리가 가능해졌다고 해서 한시름 놓았습니다.

불편한 손톱 밑의 가시가 없어진 거죠.

• 이삿짐센터 사장

• 저는 택배업체의 차량운영 담당자입니다. 업체 특성상 워낙 차가 많고 차량 주소도 각 시도별로 다양하다 보니 이사할 때 차량변경등록이 골칫거리였습니다. 그런데 G4B포털을 이용하면 저희 법인이 소유한 차량을 한눈에 파악할 수 있고, 주소변경등록도 일일이 관청에 찾아가지 않고 제자리에서 한 번에 할 수 있으니 정말 간편하고 좋네요.

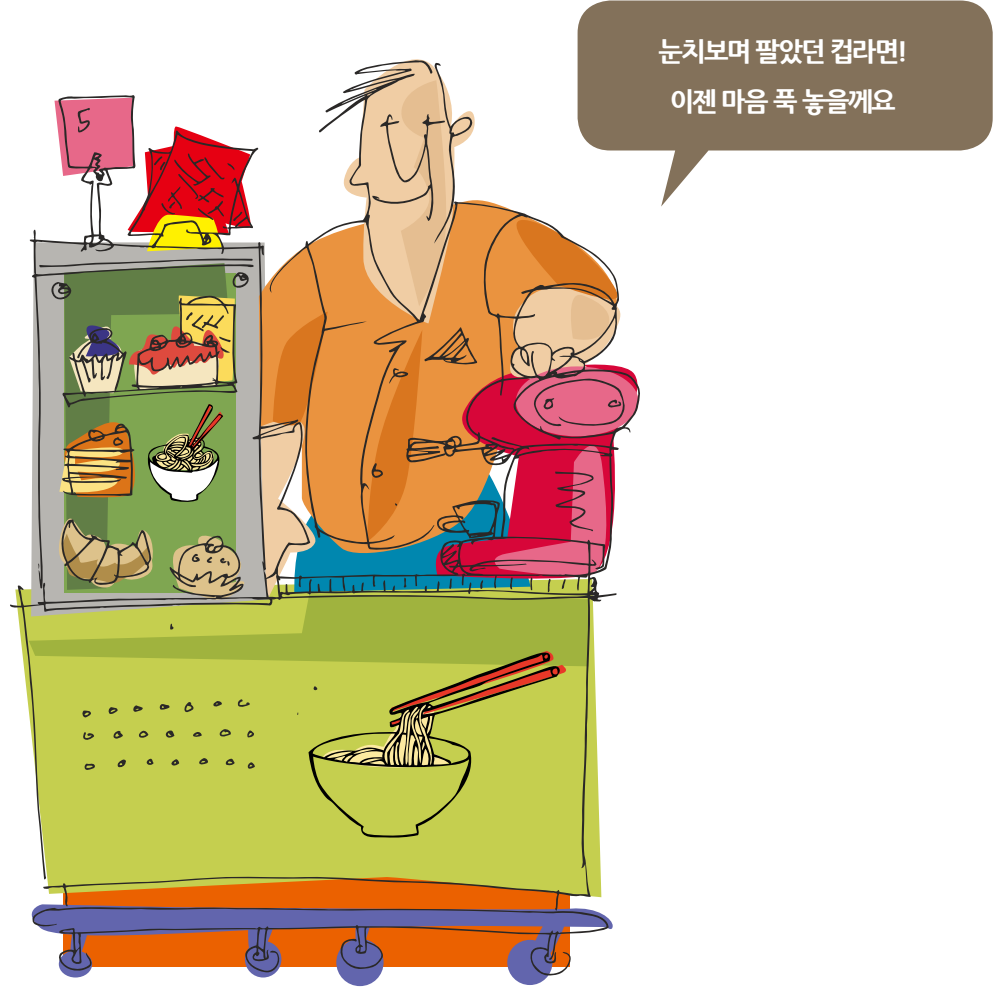
• 택배회사 자동차 운영담당자



- 개선전** 법인이 본점 소재지 변경 등기 신청시 법인 소유차량 변경 등록(주소, 상호 등)은 본점 소재지 행정관청 방문하여 수작업으로 신청처리 (자동차등록령 제22조, 자동차등록규칙 제29조)
- 개선후 '13년 6월** 주소변경 등으로 법인 소유차량 변경 등록사항 발생시 G4B(미래창조과학부)를 이용한 인터넷 무방문 신청으로 방문신청에 따른 중소기업 등의 비용절감 및 불편 해소(자동차관리정보시스템(국토교통부)에 법인 소유차량 자동 변경 등록되도록 전산연계처리)

07

마음놓고 장사하니 매상이 쑥쑥~



음식류를 부수적으로 판매하는 장소에서 컵라면, 일회용 다류를 판매하는 경우 휴게음식점 신고대상 미적용

- 우리 지역 같은 경우는 지자체에서 컵라면을 판매하는 것을 단속하지 않아서 판매하고 있었어요. 하지만 인근 PC방 같은 경우에는 지자체에서 컵라면 판매를 못하게 하고 있다고 해서 내심 불안했습니다. 그런데 정부에서 명확하게 컵라면 판매가 가능하다고 해주니 불안했던 마음이 싹 사라지네요. 이제는 컵라면 때문에 손님들과 실랑이를 벌이지 않아도 돼서 마음이 편합니다. 친절한 서비스로 매장도 좀 더 오를 것 같습니다.

• PC방 운영자

- 친구들과 놀다보면 PC방에 종종 가게 됩니다. 출출할 때 컵라면을 사먹게 되는데 컵라면에 물을 부어 판매하는 것이 어떤 PC방은 되고, 안되고 하니 이해하기 어려웠습니다. 솔직히 물을 부어 판매하는 PC방으로 발걸음이 향하는 건 어쩔 수 없는 일이었죠. 이제는 규정이 명확해져 모든 PC방에서 컵라면을 편히 먹을 수 있게 된다니 저 같은 학생들에게는 반가운 소식이에요.

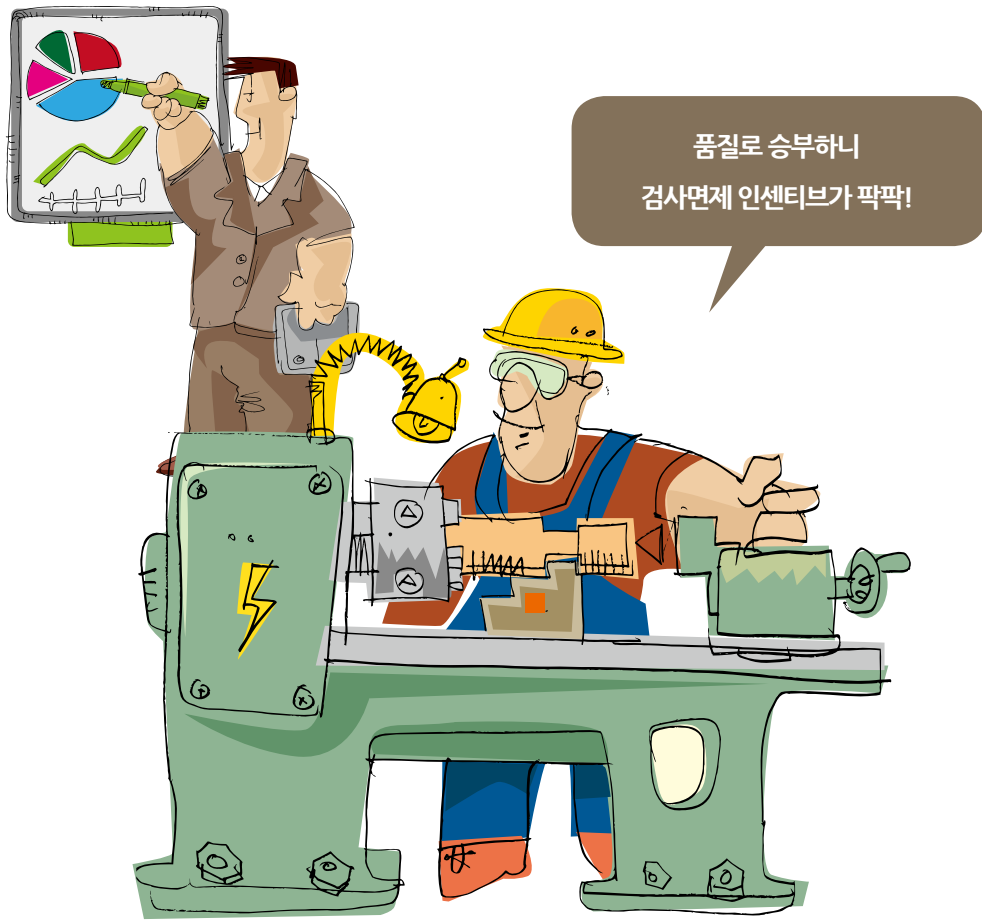
• PC방 이용 대학생



- 개선전** 컵라면, 일회용 다류 등에 뜨거운 물을 부어주는 경우에 휴게음식점 신고대상에서 제외하고 있으나 그 대상이 불명확 (식품위생법 시행령 제21조)
- 개선후 '13년 6월** PC방, 만화방 등 음식류를 부수적으로 판매하는 장소에서 컵라면, 일회용 다류를 판매하는 경우 휴게음식점 신고대상이 아님을 명시

08

우수품질제품, 노력한 만큼 혜택도 팡팡!



품질우수업체 일정기간 정부 조달물품 납품검사 면제, 우수조달물품으로 지정

- 이번에 우리 기업이 품질관리 능력을 인정받아 '자가품질보증물품' 업체로 지정됐습니다. 매우 까다롭고 철저한 심사를 통과한 다음에 공신력을 인정받고 나니 책임감이 더욱 커지네요. 납품검사 면제의 인센티브까지 있으니 지속적인 개선활동으로 더욱 발전하는 회사가 되고자 하는 사명감이 생깁니다.

·자가품질보증물품 지정 업체 과장

- 시장에서 경쟁력을 인정받기 위해서는 품질경영이 중요합니다. 회사 스스로 품질을 관리하여 납품검사를 면제 받는 제도가 생겨서 참 바람직하다고 생각하고 있습니다. 자가품질보증물품 업체로 지정되고 나니 납품검사 비용이 절감되고, 납품기한이 빨라져서 대금수령이 빨라졌습니다. 품질관리 수준도 향상되고, 비용도 절감되고, 지정 받지 않은 다른 업체에 비해 경쟁력까지 인정되니 그야말로 일석삼조입니다.

·자가품질보증물품 지정 업체 부장



개선전

- 조달업체는 납품검사에 소요되는 시간과 비용 부담 가중
 - (검사기간) 조달청검사 7~15일, 전문기관검사 14~30일
 - (검사비용) 조달청검사 평균 30~40만원 전문기관 검사 평균 80~100만원
- 납품검사 결과 후 납품하게 되어 대금 수령까지 많은 시간 소요
 - ※ 「자가품질보증물품 지정-관리규정」

개선후 '13년 6월

- 조달업체의 품질관리 능력을 심사해 품질우수업체에게 일정기간 납품검사 면제 등의 인센티브를 부여하여 업체의 부담 경감
 - * 2년간 납품검사 면제, 우수조달물품 지정, MAS 2단계 경쟁 등에서 우대
- 조달물품의 납품기한 단축(10~20일)에 따른 신속한 대금지급과 중소기업의 품질관리에 대한 인식 전환 유도

09

온라인으로 특허등록증을 발급! 진정한 원스톱이란 이런 것

인터넷만 되면 언제든 등록증 발급
되니 시간도 비용도 세이브!



특허청 홈페이지에서 등록증 무료 발급, 프린터로 출력·활용가능

• 조달계약에 참여하려면 특허권 보유 사실 증명을 위해 특허 등록증을 제출해야 합니다. 등록증 재발급을 신청하면 우편으로 발급받는 기간이 일주일 이상 걸려 조달계약의 입찰기간이 임박한 경우 많이 불안했어요. 그런데 특허청에서 등록증 온라인 발급 서비스를 실시한다고 하니 정말 반가운 소식이에요. 이제는 온라인으로 신청만 하면 회사에서 실시간으로 등록증을 바로 출력할 수 있습니다. 등록증 발급을 위해 마음을 졸일 필요가 없어졌으니 정말 편리해 진 거죠.

·중소기업 직원

• 대학을 졸업하고 취업을 준비 중입니다. 기업에 제출할 이력서에 기재된 특허 발명사실을 증명하기 위해 등록증이 필요하더라고요. 특허청에 문의하니 등록증 재발급 비용이 건당 6,500원이나 든다는 거예요. 다수 기업에 이력서를 제출하여야 하는 저로서는 부담이 되더라고요. 그런데 온라인으로 신청만 하면 실시간으로 등록증을 무료로 발급해 준다고 하니 시간과 비용이 한꺼번에 절약되어 정말 땡큐네요. 저 같은 취업준비생들에게는 단비같은 소식입니다.

·취업준비생



개선전 등록증 재발급을 위해서는 등록증 재교부 신청서와 수수료(서면 6,500원)를 납부하고 우편 및 방문으로 이를 수령 (특허법 시행규칙 제51조), (특허료 등의 징수규칙 제6조)

개선후 '13년 7월 특허청 홈페이지 특허로에서 등록증 재교부를 온라인으로 신청하면 무료로 발급하고, 신청인이 이를 프린터로 출력·활용토록 하여 특허권자의 편의 제고

10

여러분의 시간은 소중하기에 납부금! 온라인으로 쉽고 간편하게!



부담금 납부시 카드 등으로 납부가능

- 공장을 운영하면서 환경개선부담금 등을 현금으로만 납부할 수 있어 적잖은 불편을 겪었습니다. 서울, 부산과 같은 일부지자체에서만 카드납부가 허용되고 있는 것도 불만이었습니다. 그런데 이제 신용카드, 직불카드 및 인터넷으로 부담금 납부가 가능하게 된다고 하네요. 부담금 납부에 대한 불편과 불만이 한방에 해소되었습니다.

· 자동차공업사 운영자

- 파주에서 가축농장을 운영하고 있습니다. 농장을 운영하다보면 부담금을 낼 일이 생기는데 바쁜 가운데 시간을 내서 은행을 방문해야 하니 참 불편했습니다. 이제는 인터넷으로 처리할 수 있다고 하니 참 반갑습니다. 아직 파주에는 적용이 안 되고 있는 것 같은데 하루빨리 지자체에서 서둘러줬으면 좋겠습니다.

· 가축농장 운영자



개선전 환경개선부담금 등 부담금의 납부시 서울, 부산 등 일부지자체에서만 카드납부가 한정적으로 허용

개선후 2013년 8월 20일
'13년 8월 환경개선부담금 등 부담금의 납부시 카드 등으로 납부할 수 있음(신용카드 등 납부확대)

규제개선에 대해 더 알고 싶다면...

06 자동차관리정보시스템에 법인 소유차량 자동 변경 등록되도록 전산연계처리

구분	개선 전	개선 후(2013년 6월)
절차, 방법, 준비사항 등	가까운 등록관청에 방문하여 변경등록신청서 작성 및 법인등기부등본 준비 후 신청·처리	등록관청 방문 없이 G4B포털 (www.g4b.go.kr) 방문 후 사업내용일괄변경 기능을 통해 원스톱처리가능하며 법인공인인증서만 필요
방문기관 (문의처)	전국 230여개 자동차등록관청	기관방문 불필요 (G4B포털 사용문의처: 1661-7555)
제도 설명 사이트 주소	없음	www.g4b.go.kr

08 품질우수업체 일정기간 납품검사 면제

◎ 자가품질보증제도란?

- 조달청은 조달물자의 품질향상을 위하여 조달업체의 품질능력을 평가하여 조달업체 스스로 제품의 품질을 보증하는 '자가품질보증물품'을 지정해서 관리
 - *자가품질보증물품의 유효기간: S등급은 3년, A등급은 2년
- '자가품질보증물품'으로 지정받은 제조 업체에게 인센티브 제공
 - *납품검사 면제, 적격심사·MAS 2단계·조달우수제품 지정 가점부여

◎ 자가품질보증물품 신청자격

- 조달청입찰참가자격 등록증에 제조로 등록된 자
- 신청품명의 최근 1년 이내 조달청검사 또는 전문기관검사 실적이 있는 자
- 국가종합전자조달시스템의 종합쇼핑몰에 등록되어 있는 자

◎ 신청절차

① 심사기준 및 지정대상품명 공고 → ② 신청서 제출·접수 → ③ 신청자격 심사 → ④ 현장심사(평가) → ⑤ 선정·등급 결정 → ⑥ 지정 및 증서수여 → ⑦ 선정업체 유지관리

◎ 방문기관(문의처)

- 부서: 조달청 품질관리단 자체품질관리과(경기도 용인시 수지구 소곡로 9)
- ☎ 070-4056-8123

◎ 제도 설명 사이트

나라장터(www.g2b.go.kr) → 공지사항
 ① 더보기 클릭
 ② "자가품질" 로 검색
 *공고 및 심사기준 등 자료 제공

09 특허청 홈페이지에서 등록증 무료 발급, 프린터로 출력·활용가능

◎ 특허 등록증 발급 (오프라인)

- 신청방법: 산업재산권자가 특허로(www.patent.go.kr)에서 전자문서로 신청하거나 특허청에 서면으로 신청서를 제출
 - *서식: 특허법시행규칙 제29호 서식(열람, 복사, 교부, 재교부, 정정교부)
- 수수료: 전자문서 신청(5,000원), 서면신청(6,500원)
- 수령: 우편 또는 방문수령

◎ 특허 등록증 발급 (온라인)

- 신청방법: 산업재산권자가 "특허로(www.patent.go.kr) - 증명서 발급"에 접속하여 온라인 등록증 재발급 신청
 - *준비사항: 출원인코드 및 공인인증서
- 수수료: 무료
- 수령: 온라인 수령

◎ 방문기관(문의처)

특허청 고객센터(☎ 042-481-5226)

◎ 홈페이지

특허로(www.patent.go.kr)



11

중소기업 전용회계기준, 맞춤형 규제개선으로 거듭나다

회계, 복잡하고 까다롭다는
편견을 버려!



회계처리 방식을 단순화! 중소기업 전용회계기준 제정

중소기업을 운영하다 보면 회계 때문에 골머리를 앓는 경우가 많았습니다. 일반 회계기준을 사용하자니 너무 복잡하고 그렇다고 회계를 안 할 수도 없고요. 그런데 중소기업만을 위한 쉽고 편한 맞춤형 회계기준이 나왔다니 정말 반가운 소식이에요. 주변에 다른 사장님들에게도 얼른 알려 줘야겠어요.

·중소기업 운영자

그동안 회계라는 말만 들어도 머리가 아프고, 걱정만 앞섰던 것이 사실입니다. 그런데 중소기업 회계기준에 대한 설명을 들어보니 전문가가 아닌 저도 회계를 할 수 있을 것 같다는 느낌이 드네요. 좋은 제도를 만들어 주셔서 감사합니다.

·중소기업 회계기준 설명회 참석자



- 개선전** 중소기업에 적용할 마땅한 회계기준이 없고 일반기업 회계기준은 복잡하여 중소기업에 큰 부담으로 작용. 중소기업은 사실상 세금납부를 위한 세무회계에 그치는 실정
- 개선후 '13. 4월** 회계처리 방식을 단순화하고 중소기업에 흔히 발생하는 거래유형을 중심으로 분량을 최소화하는 내용의 중소기업 전용회계기준 제정 (상법 시행령 제15조)

12

중소건설사 PF보증 확대! 플뿌리 규제개선을 말하다

중소건설사라 항상 보증이
어려웠는데, 가뭄에 단비네요



PF보증대상을 임대주택까지 확대, 업체별 보증한도를 3천억에서 5천억으로 늘려

• PF대출은 미래의 사업성을 보고 택지매입이나 분양준비금을 대출해주는 것입니다. 요즘 주택경기가 매우 어렵다보니 우리같이 작은 건설회사는 은행에서 돈 빌리기가 여간 어렵지 않습니다. 그러다보니 은행에서는 대출이 어렵고 제2금융권에서 비싼 이자를 쥐가면서 돈을 빌리고 있습니다. 그리고, 요즘 시장에서 필요로 하는 임대주택은 주로 우리 같은 중소기업에서 만들고 있습니다. 임대주택의 경우 은행에서는 대출을 꺼리고 어쩌다 대출을 받는다고 해도 높은 금리, 짧은 대출기간 때문에 힘든 점이 이만저만이 아니었습니다. 이번에 대한주택보증에서 PF보증대상을 임대주택으로까지 확대하고 업체별 보증한도를 3천억에서 5천억으로 늘려주어서 우리 같은 민간 임대건설 사업자들도 은행 대출을 받기가 한결 쉬워졌어요. 숨통이 좀 트이는 것 같습니다.

·중소임대주택건설사업자

이렇게 좋아졌어요!



개선전 주택시장 불황과 2금융권 고금리로 건설자금을 용자받는 중소기업의 금융비용 부담 큰 실정임

개선후 '13년 5월 PF보증대상을 임대주택까지 확대함으로써 지급보증을 통해 민간 임대주택건설사업자 및 중소기업체의 유동성 지원. 금융비용 절감

- PF보증 한도를 확대(3→5천억원)
- 보증대상 사업장 연면적 요건을 완화(3→2만㎡)
- PF보증대상을 임대주택까지 확대 (300→400위 이내)

13

납세담보면제 확대로 새출발을 꿈꾸다



재기 중소기업인에 대해서는 납세담보면제 규정을 1억원까지 확대

• 의류 도소매와 관련된 일을 하다 경기여건 탓인지 장사가 잘 되지 않아 중도에 사업을 접게 되었습니다.

이후 아이템을 바꿔 다시 사업을 시작하게 되었는데, 얼마 전 예전에 하던 사업을 정리하면서 경황이 없어 신고를 누락한 부분에 대한 세금을 고지 받게 되었습니다. 다시 시작한 사업이 아직 본 궤도에 오르지 않았고 사업자금의 여유도 없던 저에게는 큰 부담이었습니다.

답답한 마음에 세무서를 방문한 저는 재기 중소기업인에 대해 납세담보가 면제되는 제도가 있다는 것을 안내 받았습니다. 납세담보면제를 신청하고 지금은 새로운 사업에 매진하면서 세금도 착실하게 분납해 나가고 있습니다. 저에게는 참 고마운 제도입니다.

·재기 중소기업인



- 개선전** 재기 중소기업인에 대해서도 일반적인 납세담보면제 규정 적용
*납세유예 세액 5천만원까지 납세담보 면제
- 개선후 '13년 5월** 재기 중소기업인이 재기의 발판을 마련할 수 있게 하기 위하여 재기 중소기업인에 대해서는 납세담보면제 규정을 1억원까지 확대
*국세징수사무처리규정 제77조 제②항

14

365일 24시간 통관서비스, 중소기업 경쟁력에 날개를 달다



전자통관대상 기업을 확대하여 중소기업도 적용

- 중소 수입업체로서 물품을 수입하다보면 긴급히 통관해야 하는 경우가 발생합니다. 세관에 수입물품 심사가 몰릴 경우에는 심사 대기 시간이 길어져 어려움이 있었죠. 창고비 등의 물류비용도 추가로 발생하고요. 그런데 이번에 관세청에서 전자통관심사 대상업체 선정기준을 완화하여 우리 업체도 전자통관심사 대상 업체로 선정되었습니다. 앞으로는 수입신고 즉시 통관이 가능하게 되어 긴급한 물품 수입시 많은 도움을 받을 수 있을 거 같아요. 그리고 통관시간 단축으로 창고료 등의 물류비용도 절감할 수 있어 요즘 같이 어려운 여건에서는 무엇보다도 큰 도움이 됩니다. 중소기업은 한 푼이 아쉽잖아요. 그리고 무엇보다도 전자통관심사 제도를 통해 365일 24시간 수출입통관서비스가 가능해지니 정말 과거 통관절차에 비하면 격세지감까지 느껴집니다. 앞으로도 국가에서 우리 중소기업의 어려움을 잘 살펴서 도움이 되는 정책 많이 실시해 주세요.

· 전자통관대상 중소기업체



- 개선전** 중소기업은 전자통관 심사대상 요건(AEO 등급 AAA 또는 AA)을 충족하기 어려워 사실상 혜택 받지 못함
* AEO(Authorized Economic Operator, 수출입 안전관리 우수업체) : 관세당국이 수출입업체물류업체의 법규준수, 안전관리 등을 실시하여 공인
- 개선후 '13년 6월** 중소기업 적용요건을 완화하여 성실 중소기업은 등급에 관계없이 AEO 인증만 획득하면 우범성 없는 물품 수입신고 시 즉시 수리

15

재창업기업도 정부지원사업 신청 OK

재창업을 준비하는 지금
친군만마를 얻었네요



재창업기업도 정부지원사업 신청 가능하도록 16개 지원사업 규정 개정

• 몇십년 동안 직원들 월급한번 거르지 않고 사업하다가 아차 하는 순간에 부도에 직면했지요. 한걸음 한걸음 다시 시작하는 마음으로 재창업을 했지만 현실은 그리 녹록치 않더라고요. 부도기업이라는 낙인에다 은행거래는 물론 정부 지원사업도 불가능해서 눈물을 많이 흘렸습니다. 그런데 재창업기업도 다양한 정부지원사업에 참여할 수 있다니 이보다 더 반가운 일이 어디 있습니까? 이번에 중소기업청에서 16개 정부지원사업에 참여할 기회를 열어준다고 하니 재창업기업에게는 천군만마를 얻은 것 같습니다. 열심히 하는 길만이 보답하는 방법이겠죠. 다른 부처에서도 재창업 기업에 대해 지원의 문을 열어주셨으면 좋겠습니다.

·재창업기업 대표자

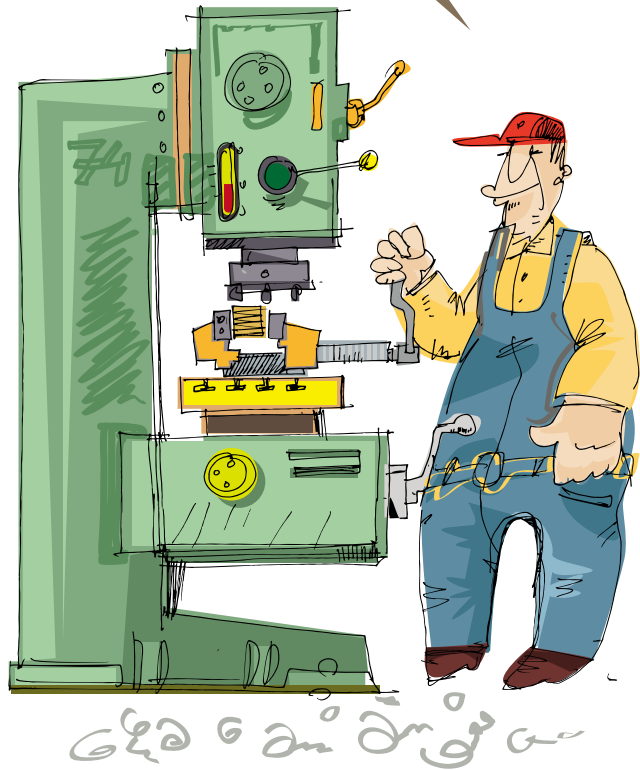


- 개선전** 재창업기업에 대한 일부 정부지원사업 참여 제한 (해외규격 인증지원사업 등 16개 사업 규정)
- 개선후** '13. 5월 회생인가받은 기업, 중소기업진흥공단 재창업자금 지원기업에 한해 재창업기업도 정부지원사업 신청 가능하도록 16개 지원사업 규정 개정

16

작은 기업을 위한 안전방패! 상생의 길을 열다

대기업과 경쟁에 힘들었는데
소기업 생존의 길이 보이네!



1억원 미만의 공공기관 납품, 소기업 또는 소상공인간 제한경쟁으로 계약

• 1억원 미만의 소규모 공공 입찰은 소기업이나 소상공인간의 제한경쟁을 한다니 반갑네요. 스포츠 경기에서도 체급이 있듯이 기업간 경쟁도 체급을 달리하는게 당연하다고 생각합니다. 납품실적도 부족하고 종업원도 적은 소기업은 소기업끼리, 중기업은 중기업끼리, 대기업은 글로벌 무한경쟁을 하는게 순리지요. 저희도 CCTV를 제작해서 입찰에 몇 번 참여를 해봤는데 업력과 납품실적이 많은 중기업에게 일감을 뺏길 때가 허다하죠. 요즘은 그래도 중기청에서 좋은 제도를 만들어 주셔서 희망을 안고 삽니다. 허나 저희는 금년에는 소기업을 졸업하는게 아쉽네요 ㅎㅎ. 그래도 후발주자들에게는 커다란 힘이 될겁니다.

• 소기업 대표

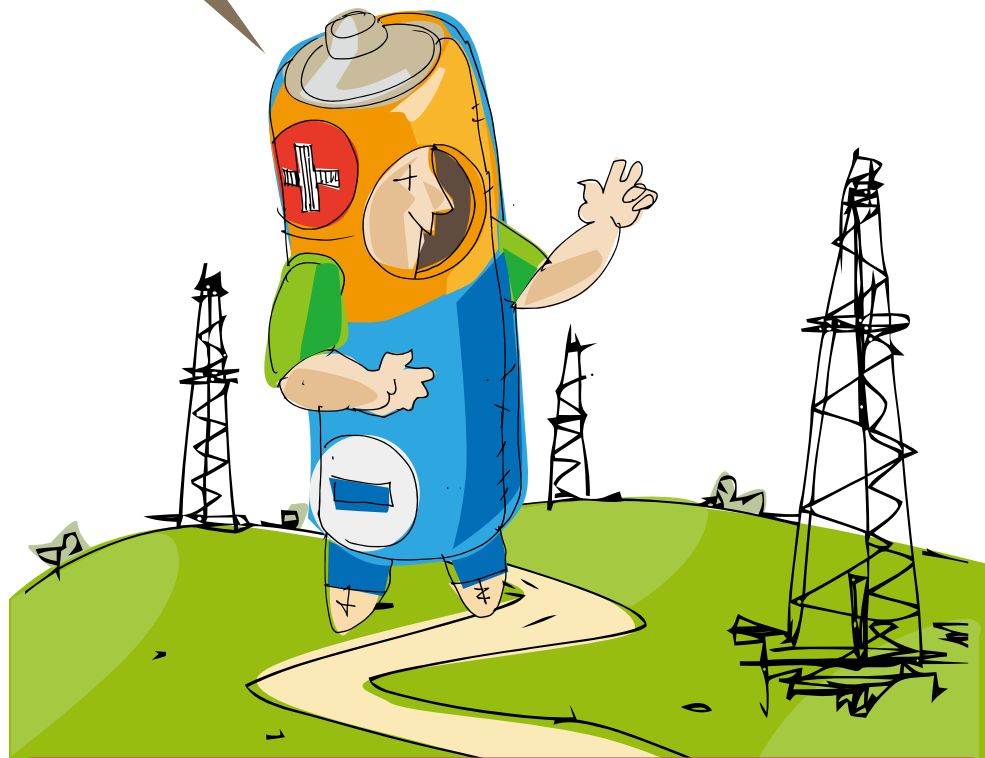


신설
'13. 5월
추정가액 1억원 미만의 공공기관 납품의 경우 소기업 또는 소상공인간 제한경쟁으로 계약을 체결 (중소기업제품 구매촉진 및 판로지원에 관한 법률 시행령 제2조의2)

17

부도기업, 다시 심장이 뛰도록..., 전기공급 걱정마세요

전기가 없으면 회생의 기회도 없어
막막했는데, 다행이네요



회생절차 개시 중소기업, 전기요금 보증조치 2년간 유예

- 화학제품 가격 하락으로 회사가 어려워져 회생신청을 했습니다. 그런데 회생개시 기업은 보증금 납부 없이는 전기공급이 안된다고 해서 난감했습니다. 회사 사정상 보증금을 납부할 수 있는 상황이 아니었는데 보증금 납부를 유예해 준다고 하니 정말 다행입니다. 우리회사로서는 큰 부담이 하나 해소된 거죠.

· 회생 중소기업 대표

- 회사가 부도가 나면 어느 누구도 지원을 안 해 주는게 현실입니다. 보통 회사가 부도나면 자기 빛 받을 생각만 하거든요. 그런데 중소기업이 회생할 수 있도록 제도까지 바꾸어 지원을 해 준다고 하니 참 감사할 따름입니다. 반드시 회사를 살려야겠습니다.

· 부도기업 대표



개선전 회생절차 개시 중소기업에 대하여 전기공급 계속의 조건으로 전기요금에 대한 보증을 하도록 규정하고 있어, 보증금 납부 없이는 전기공급이 불가함 (전기공급약관 시행세칙 61조)

개선후
'13년 6월 회생절차 개시 중소기업에 대하여 전기요금 보증조치 2년간 유예 및 2년간 성실히 전기요금을 납부하는 중소기업은 보증금 면제로 기업회생 장애요인 해소

18

도장찍기가 사라지니 재무부담도 훨훨 사라집니다



서점의 도장을 완전히 지운 후 출판사로 반품

• 도서시장에는 납품한 도서에 판매 서점의 도장을 찍는 '도서 판매 서점 표시제도' 관행이 있습니다. 저희 중소 출판사들에게 이런 관행은 적지 않은 부담이었습니다. 도장이 찍힌 도서는 다른 서점에서의 재납품이 불가능해 반품이 발생하면 그 부담을 고스란히 저희가 떠안아야 했으니까요. 이렇게 훼손되는 출판물이 전체 도서의 10~15% 정도나 되어 정말 손톱 밑 가시 같은 존재였습니다. 그런데 앞으로 서적에 도장을 찍는 관행이 개선된다고 하네요. 그러면 반품되는 출판물에 대한 재납품이 가능해져 우리 같은 중소 출판사의 부담이 많이 줄어들 것 같습니다. 정말 반갑고 감사한 일입니다.

• 중소 출판사 임원



개선전 오프라인 서점은 도난 등의 방지를 위해 도서 입고 시에 판매서점을 표시하는 도장을 찍어 왔으며, 도장이 찍힌 채로 반품되는 도서는 타서점으로 재납품이 어려워 중소 출판사에 손해 발생
* '도장인 관행'으로 인한 전체 중소 출판사들의 손실분 연간 150억원 추정(대한 출판 문화협회)

개선후 '13.7월 대형서점 3사(교보 서울 영풍문고)는 도서에 찍힌 판매서점 도장을 완전히 지운 후 출판사로 반품. 서점의 관리 소홀 등으로 판매서점의 도장이 지워지지 않은 채 출판사로 반품된 도서는 대형 3사에서 중소 출판사들의 재납품 받음

규제개선에 대해 더 알고 싶다면...

11 회계처리 방식을 단순화! 중소기업 전용회계기준 제정

◎ 중소기업회계기준 적용대상

외부감사 대상 주식회사와 공공기관을 제외한 '주식회사'

*다만, '한국채택국제회계기준' 또는 '일반기업회계기준'을 적용하는 경우는 예외

◎ 중소기업회계기준 적용의 기대효과

중소기업에 적합하고 간편한 회계기준을 통해 중소기업 회계업무의 편의성을 증진하는 한편, 신뢰성 있는 재무정보의 제공으로 경영투명성을 제고함으로써, 궁극적으로 중소기업의 원활한 자금조달에 기여

◎ 중소기업회계기준 및 해설서

- 법무부는 중소기업이 간편하게 적용할 수 있는 '중소기업회계기준'을 2013년 2월 1일자로 관보에 고시하였고, 3월 29일 한국회계기준원과 공동으로 마련한 '중소기업회계기준 해설'을 무료로 공개하였음
- 해설서는 중소기업의 회계담당자들이 '중소기업 회계기준'을 쉽게 이해할 수 있도록 사례와 실무지침 중심으로 이루어져 있으며, 누구든지 법무부 등의 인터넷홈페이지에서 쉽게 내려받아 사용할 수 있음
- ***법무부(www.moj.go.kr), 한국회계기준원(www.kasb.or.kr), 중소기업청(www.smba.go.kr)**

◎ 중소기업회계기준 관련 상담

- 한국회계기준원(www.kasb.or.kr)
- 중소기업중앙회 중소기업회계기준 지원센터(www.smac.kbiz.or.kr)

12 PF보증대상을 임대주택까지 확대, 업제별 보증한도를 3천억에서 5천억으로 늘려

◎ 제도 개요

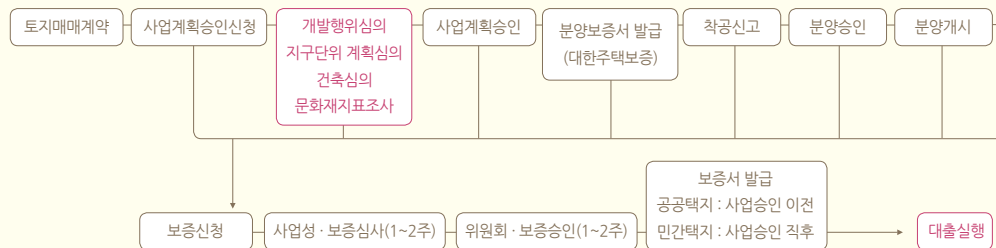
- 주택건설사업의 사업성(미래현금수입)을 바탕으로 대한주택보증이 건설업체의 사업비 대출금(택지매입비, 분양준비금 등)을 금융기관으로부터 대출받고 상환하지 못하게 되는 경우 대주보가 지급보증
- 중소기업 사업 지원을 확대하기 위한 제도개선 추진
- '13년 총 2.5조원 지원 목표, 7월말까지 약 1.2지원 지원

◎ 중소기업 지원 확대를 위한 주요 제도개선 사항

- 업제별 PF보증 한도를 확대(3~5천억원)하고, 보증대상 사업장 연면적 요건을 완화(3~2만㎡)
- PF보증대상을 임대주택까지 확대(300~400위 이내)

◎ 신청 절차

건설사업자가 사업계획신청서 보증계약을 요청, 심사 후 PF대출보증계약을 맺은 후 금융기관에 대출을 신청



*PF보증관련 자세한 사항(보증가입절차 등)은 대한주택보증주식회사홈페이지(www.khgc.co.kr)를 통해 확인 가능

13 재기 중소기업인에 대해서는 납세담보면제를 1억원까지 확대

◎ 재기 중소기업인 납세담보면제 확대

- 취지 : 중소기업인의 재기에 실질적 도움이 되도록 징수유예 등 신청 시 납세담보면제 한도를 확대(5천만원 → 1억원)
- 일반 납세담보면제와의 차이점 : 일반적인 경우 5천만원까지 납세담보 면제가 가능하나 일정 요건에 해당하는 재기 중소기업인에게는 1억원까지 납세담보 면제

◎ 재기 중소기업인에 해당 여부 판단기준

'재기 중소기업인'은 「중소기업진흥에 관한 법률」에 따른 중소기업진흥공단으로부터 재창업자금을 융자받거나, 「민법」 제32조에 따라 금융위원회로부터 허가를 받아 설립된 신용회복위원회의 재창업지원 심의를 거쳐 「신용보증기금법」에 따른 신용보증기금 및 「기술신용보증기금법」에 따른 기술신용보증기금으로부터 재창업자금을 융자받은 자로서 다음 요건을 갖추어야 함

- 징수유예 신청일 현재 최근 5년간 조세범으로 처벌받은 사실이 없을 것
- 최근 1년간 3회 이상 국세를 체납한 사실이 없고, 국세 체납액이 1천만원미만이며, 최근 3년간 국세에 대한 결손처분액이 1천만원미만일 것
- 세법에 따른 의무(복식부기에 따른 장부 기록, 사업용계좌 신고 사용, 신용카드 가맹점 가입, 현금영수증 가맹점 가입)를 이행하고 있을 것 (국세징수법시행령 제22조 제②항)

◎ 면제신청 절차 및 방법

세무서에 방문하거나 우편 팩스에 의해 신청, 국세청 홈페이지(www.nts.go.kr) 홈택스 서비스 이용

* ① 홈택스 로그인 → ② 세무서류 신고 신청 → ③ 일반 세무서류 → ④ 납부기한연장신청(징수유예신청) → ⑤ 신청서입력 → ⑥ 신청하기

◎ 준비사항

- 재창업자금 융자를 받은 사실을 확인할 수 있는 서류
- 금융거래확인서 또는 지원결정통보서
- 기타 융자금액이 입금된 통장사본 등

◎ 방문기관(문의처)

전국 세무관서, 국번없이 ☎ 126 → ① → ⑥

◎ 제도 설명 사이트 주소

국세법령정보시스템(http://taxinfo.go.kr)

: 법령 → 조세법령 → 국세징수법 → 국세징수법 시행령(제22조 제②항)법령 → 훈령 → 징세 → 국세징수사무처리규정(제77조)

14 전자통관대상 기업을 확대하여 중소기업도 적용

◎ '전자통관심사' 제도 확대

'13.6.5일부터 성실 수입 중소기업(AEO)을 대상으로 성실기업의 비유범물품에 대한 수입신고를 신고 즉시 수리

*AEO(Authorized Economic Operator, 수출입 안전관리 우수업체) : 관세당국이 수출입업체 물류업체의 법규준수, 안전관리 등을 실시하여 공인

**세관장 확인대상·감면·서류제출·검사대상 등을 제외한 물품

◎ 대상업체

- 전자통관심사는 AEO 등급이 AAA 또는 AA인 수입업체만을 대상으로 하고있어 중소기업에 해당되는 업체가 없었으나, 중소기업에 대한 전자통관심사 기준을 별도로 마련
- 성실 중소기업은 AEO 등급에 관계없이 AEO 인증만 획득하면전자통관심사의 혜택을 누릴 수 있음

◎ 통관절차

- 성실 중소기업(AEO)이 우범성 없는 물품을 수입신고 한 경우 수입신고가 즉시 수리됨에 따라
 - ① 물류 처리시간이 단축되어 물류비용을 절감할 수 있으며,
 - ② 야간 휴일에도 세관에 임시개청 신청없이 365일 24시간 무중단(無中斷) 통관서비스를 제공 받음
- 다만 우범성 있는 물품은 집중적으로 검사하며, 성실 중소기업(AEO)의 통합 법규준수도*를 분기별로 평가하여 전자통관심사 대상 기업의 사후관리 하고 있음
 - * ① 신고정확도, ② 법령 등 중요사항 위반, ③ 관세행정 협력을 분기별로 평가

◎ 문의처

관세청 통관기획과(☎ 042-481-7851)

15 재창업기업도 정부지원사업 신청 가능하도록 16개 지원사업 규정 개정

◎ 지침개정에 반영된 재창업기업 인정기준

- 실패(폐업, 파산 등) 후, 재창업자금 지원 회생인가 등 정부 공공기관에서 재기지원의 필요성을 인정받은 기업
 - *중소기업진흥공단으로부터 재창업 자금을 받은 기업
 - **채무자 회생 및 파산에 관한 법률에 따라 법원에서 회생계획안을 인가 받은 기업

◎ 방문기관(문의처)

- 재창업자금 : 중소기업진흥공단(☎ 02-769-6893)
- 중소기업 회생컨설팅사업 : 중소기업진흥공단(☎ 02-769-6801)

◎ 제도개선을 통해 지원가능한 사업

사업(제도)명	사업(제도)명	사업(제도)명	사업(제도)명
소상공인 협업화사업	1인 창조기업 마케팅 지원사업	해외규격인증획득지원	수출인큐베이터운영
유망 프랜차이즈 육성지원사업	중소기업 컨설팅 지원사업	글로벌강소기업 육성	중소기업해외인턴
브랜드디자인 R&D	마케팅기반조성사업	수출유망중소기업 지정	원가절감형 대중소기업 공동사업
창업사업화지원	중소기업수출역량강화	해외민간네트워크 활용	중소기업 기술개발지원사업

* 정부지원사업 : 중소기업 홈페이지(www.smba.go.kr) 우측 '중소기업 지원책자' 참조(다운로드 가능)

◎ 기타 재창업기업 지원시책

사업명	사업내용
진로제시컨설팅	전문가가 기업을 방문, 진단하여 사업정리(청산 파산) 또는 기업회생에 대한 진로를 제시
회생컨설팅사업	회생가능성이 높은 기업에 대해 통합도산법에 따른 회생절차 신청부터 회생인가까지 전문가 상담 절차 대행 등을 지원
힐링캠프식 재기교육	실패 중소기업 경영자를 대상으로 4주간 무료 합숙을 통해 자아성찰, 심리치유 등 재기의 기반을 다질 수 있는 교육 지원
재창업 역량강화 교육	재창업에 필요한 사업계획 작성 이론교육 및 실행을 위한 1:1 멘토링 교육 실시
재창업기업 전용 R&D	재창업 중소기업에 대해 신기술 신제품 개발에 필요한 기술개발자금을 지원
재창업자금 융자	정직한 실패 기업인에 대하여 신용회복과 재창업에 필요한 운전 및 시설자금을 지원
자산거래 중개장터	기계설비, 공장, 원자재, 무형자산 등 중소기업 유류자산을 매각 매입을 신속하고 원활하게 중개 하는 자산거래 중개장터(중고몰 : www.joonggomall.or.kr) 운영

16 1억원 미만의 공공기관 납품, 소기업 또는 소상공인간 제한경쟁으로 계약

◎ 소기업간 제한경쟁 제도란?

- 도입취지 : 비 중소기업자간 경쟁제품에서 소기업 구매비중이 낮은 문제가 있어 소기업의 구매를 제고하도록 제도 보완
- 기대효과 : 추정가격 1억원 미만에 대하여는 소기업간 제한경쟁으로 조달계약을 체결하도록 함으로써 소기업 수주기회 확대

◎ 준비사항

사전에 지방중기청을 통해 '중소기업확인서'를 발급받아 공공입찰 참여시 소기업 또는 소상공인 여부의 증빙자료로 제출 필요

◎ 방문기관(문의처)

- 중소기업청 공공구매제도과(☎ 042-481-4387)
- 지방중기청 공공판로지원과 또는 수출지원센터

◎ 제도 설명 사이트 주소

- 공공구매종합정보망(www.smpg.go.kr)
- 전화상담은 국번없이 ☎ 1357, 정책정보는 비즈인포(www.bizinfo.go.kr)

17 회생절차 개시 중소기업, 전기요금 보증조치 2년간 유예

◎ 제도개요

법원 판결에 의해 회생절차가 개시된 중소기업에 대해 연체 없이 전기요금을 성실히 납부할 경우 최대 2년간 보증설정을 유예하고, 유예 2년 경과시 보증의무 면제

◎ 시행취지

회생개시 초기 중소기업의 어려운 자금 여건을 고려, 회생기업에 적용하여 온 보증설정을 유예함으로써 중소기업의 기업 활동 불편 해소

◎ 시행일

'13. 6. 1부터

◎ 적용 대상

법원으로부터 회생절차 개시 명령을 받은 중소기업
*중소기업의 범위 : 중소기업기본법시행령 제3조 해당 기업

◎ 신청 장소

해당 중소기업 소재지 관할 한전 지사에 신청

◎ 제출 서류

(1) 법원결정문 사본(원본대조필), (2) 사업자등록증 사본, (3) 중소기업 증빙서류 : ①, ② 중 고객이 선택하여 제출
① 표준 재무제표 증명서 또는 원천징수 이행사항 신고서 ② 상시근로자 수가 명시된 4대보험 가입자 증명서류

◎ 문의처

한국전력 마케팅처 영업운영팀 (☎ 02-3456-4531)

19

임업후계자!

나이의 장벽을 허물다!

산림, 나무 전문가,
나이를 따질 수 있나요!



임업후계자 선발요건의 연령을 55세 미만으로 확대

강원도 강릉에 20ha의 산을 소유하고 있던 터라 임업후계자 제도를 알게 됐을 때 기쁜 마음으로 신청했습니다. 그런데 선발조건에 나이가 50세 미만으로 규정되어 50세를 갓 넘은 저는 임업후계자가 될 수 없다는 통보를 받았습니다. 그래서 저 대신 아내가 임업후계자로 활동하였으나 여자로서는 활동하는데 어려움이 많아 고민이었습니다. 그러던 중 정부에서 임업후계자 선발 연령을 55세 미만으로 확대하였다는 반가운 소식을 들었습니다. 바로 임업후계자로 신청하여 이제는 부부가 함께 임업후계자로 활동하고 있습니다. 부부가 함께 하다 보니 서로 모자란 부분을 채워주고, 부부 애도 좋아 주위의 부러움을 한껏 사고 있습니다. 정부에서 고령화, 평균수명 연장 등의 추세에 맞춰 임업후계자 연령 규제를 완화한 것은 정말 시의 적절한 조치였다고 생각합니다.

• 새내기 임업후계자

우리나라에서 산이 가장 많은 강원도 지역은 농산촌 인구의 고령화로 대부분 산을 가꾸는 임업인은 50세 이상입니다. 명퇴 후 귀촌하여 산을 가꾸려고 하는 사람들 또한 대부분이 50세 이상이고요. 그런데 임업후계자 선발시 50세미만이라는 연령제한이 있어 개선이 필요하다고 생각했습니다. 이번에 정부에서 55세미만으로 연령제한을 개선하고 나니 강원도 지역의 임업후계자 신청이 부쩍 늘어나고 있습니다. 협회를 운영하고 있는 사람으로서 자부심도 생기고, “더 열심히 활동을 해서 임업후계자에게 도움을 주어야겠다”는 다짐을 하게 됩니다.

• 강원도 임업후계자협회 관계자

이렇게 좋아졌어요!

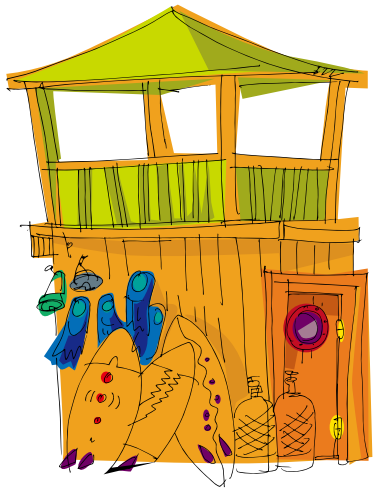


- 개선전** 임업후계자 선발요건 중 50세 미만의 자로서 산림경영계획에 따라 임업을 경영하거나 경영하려는 자로 규정 (임업 및 산촌 진흥촉진에 관한 법률 시행규칙 제 3조)
- 개선후 '13년 4월** 임업후계자 선발요건의 연령을 55세 미만으로 완화
* 은퇴자 등 귀촌인구의 산림경영에 대한 진입장벽을 완화하여 고령층의 귀촌 확산과 임업경영활성화 도모

20

수산물, 위생안전성을 높여 청정 먹거리로 거듭나도록...

양식장 환경이 깨끗해지면
소비자 마음은 든든해지죠



양식장 등에 화장실 설치 해역별 배출기준에 적합하도록 생활하수처리장치 설치

• 요즘 수산물 안전이 이슈잖아요. 수입수산물에 대한 불안으로 국내 수산물을 더 찾게 됩니다. 그러다보니 국산 수산물을 양식하는 양식장에서 분뇨 및 생활폐수 등을 어떻게 처리할까? 양식 수산물에는 오염이 되지 않을까? 무척 궁금했습니다. 이런 맘을 알았는지 양식장의 가두리 관리사에 화장실 및 생활하수 처리장치를 의무화한다고 하니 가정주부로서 참 공감되는 정책이 아닐 수 없습니다. 진작에도 잘 관리되고 있었을거라 믿지만 이제는 더 확실하게 관리한다니 안심입니다. 건강하고 안전한 수산물 공급을 부탁드립니다.

· 가정주부

• 예전에 국내 양식 굴에서 식중독균이 나왔다는 뉴스를 듣고 한동안 굴을 안 먹었습니다. 양식장 화장실이나 생활하수가 원인이 된다고 했던 기억입니다. 그런데 양식장에 화장실 및 생활하수 처리시설장치 설치를 법적으로 의무화한다니 조금 늦은 감이 있는 것 같지만 참 잘한 것 같습니다. 계속해서 국민들의 건강을 위한 정책을 발굴해서 개선에 힘써 주시면 감사하겠습니다.

· 직장인



신설
'13년 7월

관리사에서 발생하는 분뇨 등 오물을 해양에 배출하지 아니하는 화장실 설치·사용
해역별 배출기준에 적합하도록 생활하수처리장치 설치·사용
관리사에게 개 및 고양이 사육 금지 등

규제개선에 대해 더 알고 싶다면...

19 임업후계자 선발요건의 연령을 55세 미만으로 완화

◎ 임업후계자제도란?

임업의 계승·발전을 위하여 임업을 영위할 의사와 능력이 있고 일정 요건을 갖춘자를 임업후계자로 선발하여 산림경영을 선도하는 전문임업인으로 육성하는 제도

◎ 지원 사항

- 산림사업융합자금의 융자 대상자 선정시 우선
- 산림사업 지원사업(국비 지방비 보조) 선정시 우선 선정
- 임업후계자가 직접 임업을 하기 위하여 교환 분합하는 임야의 취득세 면제
- 독립가 또는 임업후계자가 보전산지(99만제곱미터 이내)를 취득하는 경우에는 취득세의 100분의 50을 감감
- 다른 사람 소유의 산림에 대한 산림사업 대행
- 경영실적이 우수한 임업후계자에 대한 포상과 해외연수
- 한국임업후계자협회를 통한 임업경영에 필요한 기술훈련 정보제공 등 지원

◎ 신청 요건

- 55세 미만의 자로서 산림경영계획에 따라 산림을 경영하거나 경영하고자 하는 자 중 다음의 어느 하나에 해당하는 자
 1. 개인독립가의 자녀
 2. 3ha 이상 산림소유자(세대를 같이하는 직계존 비속, 배우자, 형제 또는 자매 명의 포함)
 3. 10ha이상 국 공유림을 대부받거나 분수림 설정을 받은자

◎ 신청·선발 절차



◎ 방문기관(문의처)

- 산림청 산림경영소득과(☎ 042-481-4195) 또는 전국 시·군·구 산림부서
- (사)한국임업후계자협회(☎ 042-626-6960)

20 양식장 등에 화장실 설치, 해역별 배출기준에 적합하도록 생활하수처리장치 설치

◎ 가두리양식장 관리사 위생 기준 마련

도입취지 : 식수산물에 대한 안전성을 강화하여 소비자에게 안전한 수산물 공급 및 국제적으로 우리나라 수산물의 신뢰 확보

◎ 필요성

- 처리되지 않은 분변*이 생산해역에 유입되는 경우 노로바이러스에 오염된 수산물을 원인으로 식중독 발생 가능
- 주요 수출상대국(미국, EU, 일본 등)의 우리나라 수출 수산물에 대한 위생관리 강화 요구
- 특히, 일부 가두리양식장 관리사는 화장실이 없거나 취사·세탁·샤워 등의 행위로 인한 생활하수 발생으로 해역을 오염시킬 우려
- 노로바이러스는 동물의 분변에도 존재할 수 있어 관리사에서 개, 고양이 등 사육 제한 필요
- *성인 1회 분변량은 월드컵 경기장 8개(약 23만톤) 수준의 해수를 오염시키며, 주요 패류 생산해역은 3~6명의 분변량으로도 전체가 오염될 수 있음
- ** '02년 '12년, 미 FDA의 방한점검 결과, 육 해상 분변오염원 관리 미흡 및 다량의 노로바이러스 검출로 인하여 수출 중단이 초래됨 (피해 규모 약 780억원)

◎ 주요내용

- 가두리양식장에 관리사를 설치하는 경우 화장실·생활하수처리장치 설치 및 개·고양이 등 사육을 금지
 - 설치 대상별 유예기간 설정
 - 화장실 : 지정해역(수출용 패류생산해역 7개소)은 시행(13년 7월 31일) 즉시, 일반해역은 시행일로부터 1년 이내
 - 생활하수처리장치 : 전체해역에 대하여 시행일로부터 3년 이내
- 화장실 및 생활하수처리장치를 설치하는 가두리양식장 관리사는 관리기록부를 작성하고, 2년 동안 보관 유지
- 설치 등 행위 제한 규정을 위반하는 경우에 1·2차는 경고, 3차는 어업면허를 취소

◎ 외국의 사례

중국 : 가두리양식장에 관리사를 운영하는 경우 화장실 설치

21

파산해도 면제재산이 확대되니 살 길이 보여요



파산시 주택임대차보증금, 생계비 등 면제재산 확대

- 사업이 잘 안되어 파산하기에 이르렀습니다. 이제 두 살 된 딸아이와 임신 9개월 만삭인 아내를 데리고 앞으로 어떻게 살아갈지 막막하기만 하였습니다. 전세 들어 살고 있던 집에서도 당장 쫓겨나야하는 형편이었으니까요. 그런데 최근 면제 재산이 확대되어 임대차보증금은 2500만원, 생계비는 900만원까지 돌려준다는 이야기를 들었습니다. 하늘이 무너져도 솟아날 구멍이 있다더니, 제게도 살 길이 열린 거죠.

· 개인파산신청자

- 친한 친구에게 사업자금으로 돈을 빌려주었습니다. 그런데 그 친구 사업이 잘 안 되어나 보더라고요. 파산신청을 한다는 얘기를 듣고 제 돈도 돈이지만 그 친구가 앞으로 어떻게 살아갈지가 걱정되더군요. 파산한 사람들도 살아갈 수 있는 최소한의 환경은 만들어줘야 한다고 생각해요. 그래야 다시 재기해서 돈을 갚을 수도 있고요.

· 파산채권자



개선전 개인파산사건의 면제재산은 주택임대차보증금은 지역에 따라 1200~1600만원, 6개월간 생계비 720만원이었음

개선후 '13년 2월 주택임대차보증금은 1400~2500만원, 6개월간 생계비는 900만원으로 면제재산 확대 (채무자 회생 및 파산에 관한 법률 시행령 제16조)

22

실패는 금방 잊고, 재기의 희망은 빨리 키우도록



패스트트랙제도를 통한 신속한 개인회생절차

• 모 학습지 지사를 운영하던 중 형편이 점점 더 어려워져 약 1년간 채권자의 채무독촉에 시달렸습니다. 어찌할 바를 몰랐는데 지인으로부터 '대한법률구조공단 개인회생파산종합지원센터'에서 무료로 개인회생신청을 해준다는 것을 들었어요.

일단은 공단 파산센터 홈페이지에서 회생절차에 대해 살펴보았습니다. 홈페이지에는 회생신청서 샘플과 변제예정액표, 회생관련 동영상 강의가 게시되어 있어 회생절차에 대해 자세히 알 수 있었습니다. 그리고 '패스트트랙 제도'가 있다는 걸 알게 되었고 바로 신용회복위원회를 찾아갔어요. 그곳에서 일단 신용상담보고서를 발급받은 뒤, 공단 파산센터에 예약·방문하여 신용상담보고서를 제출하였어요. 부채증명서를 별도로 첨부할 필요가 없었고 미리 알아본 덕에 나머지 서류준비도 쉬웠습니다. 상담할 때 이해하기도 쉬웠어요. 회생절차가 일사천리로 진행되는 느낌이었습니다. 저처럼 신용회복위원회의 신용상담보고서를 발급받아 공단 파산센터에 회생절차를 신청한 사람에게 법원에서 별도의 창구를 마련해 신속하게 처리해준다고 하더군요. 저처럼 1분 1초가 아쉬운 사람에게는 정말로 소중한 혜택이었어요. 무료로 도와줄 뿐만 아니라 빠른 접수, 처리를 통해 마음의 짐까지 덜어주니 정말 고맙습니다. 공단의 배려가 제게는 엄청나게 큰 힘이 됐어요.

• 개인회생 패스트트랙 제도 이용자



- 개선전** 개인회생신청시 부채증명서 발급, 소득 및 재산조사에 따라 개인회생 처리기간이 장기화되고 불편함
개인회생 파산 종합지원센터 사이트에 개인회생 파산 절차, 구비서류, 서류작성 예시 등이 소개 되어 있으나 채무자들이 잘 알지 못함
 - 개선후 '13년 5월** 서울중앙지방법원 법률구조공단 신용회복위원회가 연계한 '패스트트랙 제도' 시행으로 부채증명서 등 소명자료 준비가 간소화 되고, 사건 조사 및 처리기간이 단축됨('13. 5. 15. 시행)
 - * 패스트트랙 제도
개인워크아웃을 이용하기 어려운 채무자가 신용회복위원회로부터 상담을 받은 후 채무내역, 소득 및 재산내역 등이 기재된 '신용상담보고서'를 무료 교부 받아 공단을 통해 개인회생신청을 할 경우 소득 및 재산조사 간소화, 부채증명발급 생략 등으로 신청절차가 간소화되고, 처리기간이 단축됨 ('13. 5. 15.부터 6개월간 시범실시로, 이후 전국 확대 여부 검토)
- 개인회생 파산 종합지원센터 사이트에 개인회생 파산 면책 강의 및 구비서류 안내 동영상과 개인회생 파산 면책 샘플 문서를 게시하여 채무자들이 이용하기 편리해짐('13. 6. 24. 시행)

23

연대보증의 굴레에서 벗어나 기회를 마주하다

보증으로 인한 한 순간의 추락,
다시 날개를 달았네요



기술보증기금 및 신용보증기금 채무자 면책 연대보증인까지 적용

• 갓 스물여섯에 창업을 했죠. 운 좋게 회사는 성장을 했고 매출도 많이 늘었습니다. 하지만 한참 일만 하다가 투자실패와 뜻하지 않은 거래처 부도로 갑작스럽게 도산을 하게 되었습니다. 다시 일어서야겠다는 생각에 기업회생을 신청하게 되었으나 이번에는 회사대출에 대표이사로서 연대보증을 하였던 것이 발목을 잡았습니다. 하지만, 최대 채권자인 기술보증기금과 협의하는 과정에서 기업회생인가가 나면 기보의 연대보증채무 역시 동일하게 감면된다는 사실을 알았습니다. 정말 저에게 용기를 주는 소식이었죠. 이후 기보로부터 여러 가지 조언을 받아 기업회생인가를 받을 수 있었고 아무걱정 없이 재기에 전념할 수 있게 되었습니다. 요즘, 처음 창업을 준비하던 때 처럼 힘이납니다. 꼭 재기에 성공해서 저와 같은 경험을 하는 젊은이들에게 희망이 되고 싶습니다.

• 기술보증기금 연대보증채무자

• 남편과 함께 식자재 납품업을 해오면서 넉넉하진 못해도 네 식구 오순도순 살아왔습니다. 하지만 끝없는 불황과 늘어나는 대형마트 때문에 매출은 점점 줄어들었습니다. 결국 작년 말에 사업을 접기에 이르렀습니다. 쏟아지는 빚 독촉에 저는 파산신청을 했습니다. 그런데 신용보증기금 대출에 연대보증을 선 남편은 직장을 알아봐야하는 처지라 쉽게 파산신청을 할 수 없었죠. 다행히 신보법이 바뀌어서 남편 채무도 같이 면책이 된다니 너무나 감사하네요.

• 신용보증기금 채무자



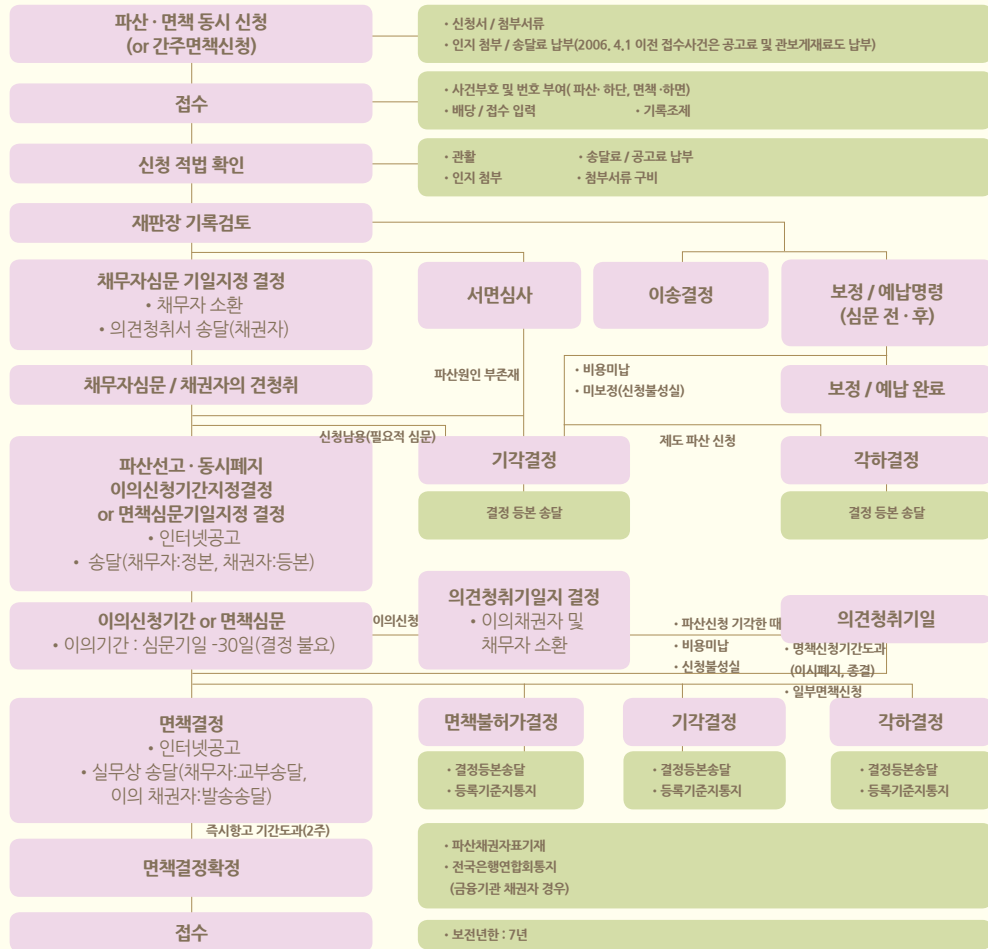
- 개선전** 채무자의 회생계획, 파산면책, 개인회생 면책은 연대보증인에게 영향을 미치지 아니함 (채무자회생및파산에관한법률 제250조제2항, 제567조, 제625조제3항)
- 개선후 '13년 5월** 기술보증기금 및 신용보증기금이 채권자인 경우 채무자의 회생계획, 파산면책, 개인회생 면책은 연대보증인에게도 동일한 효력(기술보증기금법 제37조의3, 신용보증기금법 제30조의3)

규제개선에 대해 더 알고 싶다면...

21 파산시 주택임대차보증금, 생계비 등 면제재산 확대

◎ 파산신청 면제재산 제도란?

면제재산 제도는 채무자의 재기를 위하여 필요한 최소한도의 기본적인 생활수단을 계속 채무자에게 보유하게 할 수 있도록 하는 제도



◎ 방문기관 및 제도 설명 사이트 주소

http://help.scourt.go.kr/nm/min_2/min_2_1/min_2_1_5/index.html

◎ 문의처 (전국 대한법률구조공단)

- 국번없이 ☎132
- www.klac.or.kr

22 패스트트랙제도를 통한 신속한 개인회생절차

◎ 패스트트랙 제도란?

- 신용회복위원회는 채무상담을 통해 개인워크아웃제도의 이용이 어려운 채무자에게 채무내역, 소득, 재산내역 등이 기재된 신용상담보고서를 무료로 교부하여 법률구조공단에 인계
- 대한법률구조공단은 동 「신용상담보고서」를 제출한 채무자를 대상으로 개인회생 개인파산·신청과 관련된 무료 소송대리 절차를 진행
- 서울중앙지방법원은 동 접수 사건에 대하여 개인회생 개인파산신청서의 부채증명서 첨부 생략, 재산 및 소득조사 간소화 등의 인센티브를 제공하는 등으로 신속한 채무조정 절차를 진행하는 구조로 시행

◎ 신청절차, 방법, 준비사항

신용회복위원회	<ul style="list-style-type: none"> • 채무자 방문 • 상담 및 필터링(개인워크아웃/개인회생/개인파산/자구노력) • 개인회생·파산 사유 조사 및 재산·소득의 검증(검증자료 구비) • 의견서(신용상담보고서) • 채무자에 적합한 소송구조기관 등으로 안내 				
법률구조공단 (개인회생 파산 종합지원센터)	<ul style="list-style-type: none"> • 신용회복위원회에서 이관된 자료 검토 및 확인 • 신청서 작성에 필요한 부채증명서 이외의 기타 서류 준비 • 신청서 작성 및 접수 (개인회생/개인파산) 				
법원	<table border="1" style="width: 100%; border-collapse: collapse;"> <thead> <tr> <th style="background-color: #800040; color: white; padding: 5px;">개인회생</th> <th style="background-color: #800040; color: white; padding: 5px;">개인파산</th> </tr> </thead> <tbody> <tr> <td style="padding: 5px;"> <ul style="list-style-type: none"> • 회생위원의 신속한 조사보고 -신청서 검토 -신복위의 의견서 검토 및 활용 -재산·소득 자료 검토 -법원의 신속한 개시결정 -채권자 이의시 추가조사 -채권자집회 및 변제계획인가 -신용회복위원회에 통보 </td> <td style="padding: 5px;"> <ul style="list-style-type: none"> • 파산선고 및 관재인 선임 • 관재인의 신속한 조사보고 -신청서 검토 -신복위의 의견서 검토 및 활용 -재산·소득 자료 검토 -채권자 이의시 추가조사 -채권자집회 및 면책결정 -신용회복위원회에 통보 </td> </tr> </tbody> </table>	개인회생	개인파산	<ul style="list-style-type: none"> • 회생위원의 신속한 조사보고 -신청서 검토 -신복위의 의견서 검토 및 활용 -재산·소득 자료 검토 -법원의 신속한 개시결정 -채권자 이의시 추가조사 -채권자집회 및 변제계획인가 -신용회복위원회에 통보 	<ul style="list-style-type: none"> • 파산선고 및 관재인 선임 • 관재인의 신속한 조사보고 -신청서 검토 -신복위의 의견서 검토 및 활용 -재산·소득 자료 검토 -채권자 이의시 추가조사 -채권자집회 및 면책결정 -신용회복위원회에 통보
개인회생	개인파산				
<ul style="list-style-type: none"> • 회생위원의 신속한 조사보고 -신청서 검토 -신복위의 의견서 검토 및 활용 -재산·소득 자료 검토 -법원의 신속한 개시결정 -채권자 이의시 추가조사 -채권자집회 및 변제계획인가 -신용회복위원회에 통보 	<ul style="list-style-type: none"> • 파산선고 및 관재인 선임 • 관재인의 신속한 조사보고 -신청서 검토 -신복위의 의견서 검토 및 활용 -재산·소득 자료 검토 -채권자 이의시 추가조사 -채권자집회 및 면책결정 -신용회복위원회에 통보 				

◎ 방문기관

- 주소 : 서울 서초구 서초대로 250 스타갤러리빌딩 9층 (2호선 서초역 1번 출구에서 50m 교대역 방향)
- ☎ 02-3482-1708
- 제도 설명 사이트 주소 : 신용회복위원회 (<http://www.ccrs.or.kr>)

23 기술보증기금 및 신용보증기금 채무자 면책 연대보증인까지 적용

◎ 회생추진기업의 연대보증채무 경감

- 「채무자 회생 및 파산에 관한 법률」은 기업회생 과정에서 「민법」상 부종성(附從性) 원칙의 예외를 인정
- *주채무자(법인)에 대한 채무조정에도 불구하고 대표자 등 연대보증인에게는 채무조정의 효력이 미치지 않음
- 신·기보법 개정을 통해, 신·기보가 채권자인 경우에는 연대보증채무의 부종성을 인정하여 기업인의 재기를 지원
- *회생절차, 파산·면책, 개인회생을 통해 중소기업의 주채무가 감경·면제되면 연대보증인의 채무도 동일한 비율로 감경·면제

◎ 방문기관(문의처)

- 기술보증기금 고객센터(☎ 1544-1120) 및 각 영업점
- *기술보증기금 홈페이지(www.kibo.or.kr)에서 가까운 영업점 검색
- 신용보증기금 고객센터(☎ 1588-6565) 및 각 영업점
- *신용보증기금 홈페이지(www.kodit.co.kr)에서 가까운 영업점 검색

국민행복 문화융성

2

국민의 행복과 문화융성을 위해
작은 목소리에도 귀 기울이겠습니다

사소한 것들이라고 그냥 지나치지 않습니다
생활 속 불편이 행복을 좌우할 수도 있으니깐요

24

인생은 60부터!

경험과 관록으로 산불을 잡는다

체력 썩썩하고 숲을 사랑하는데
65세면 어떻습니까!



산불전문예방진화대원 연령 제한규정 폐지

• 산불전문예방진화대원으로서 올해가 마지막이라고 생각하고 일해 왔는데 계속해서 일할 수 있게 되었다니 정말 다행입니다. 농 산촌에는 노인들이 할 수 있는 일이 많지 않잖아요. 숲도 우리 손으로 지키고 건강도 지키고 덤으로 돈도 벌 수 있고. 나이 제한을 없앤 것은 정부에서 정말 잘 한 일입니다. 마음은 아직도 청춘이거든요. 나이 65세가 넘어서도 일 할 수 있다니 인생에 희망이 생기네요.

• **현직 산불예방진화대원**

• 산불전문예방진화대원으로서 5년 이상을 우리의 소중한 산림을 화마로부터 지키기 위해 수많은 산불현장을 누볐습니다. 그런데 금년 봄부터 나이 제한으로 참여할 수 없었죠. 내년부터 체력검정만 통과하면 나이에 상관없이 다시 일 할 수 있다니, 벌써부터 가슴이 설레네요. 인생은 60 부터라는 말이 가슴에 팍! 와 닿네요. 저의 건강과 체력이 허락할 때까지 그 것처럼 산불예방진화 대원으로서 열심히 일해 볼 참입니다.

• **전직 산불예방진화대원**



- 개선전** 산불전문예방진화대원 선발 시 만 55세 이하인 사람으로 제한하고 있음
(다만, 대상자 미달시 만65세까지 가능)
(산림보호법 시행령 제29조)
- 개선후** '13년 5월 산불전문예방진화대원 선발시 연령 제한규정 폐지
* 나이에 상관없이 능력만 있으면 일할 수 있는 기회를 제공함으로써 농 산촌 지역의 고령층 주민에게 일자리를 제공하고 산불진화 인력을 원활히 확보할 수 있는 기반 마련

25

보험료 부담에서 벗어나 인생2막 알차게 준비하다



국민건강보험 임의계속가입기간 2년으로 연장

- 퇴직으로 다니던 회사를 나오게 되니 가장으로서 생계유지에 대한 부담이 있었습니다. 다행히, 건강보험 임의계속 가입제도가 있어 퇴직을 해도 건강보험료 인상 걱정 없이 종전 직장에서 내던 수준으로 건강보험료를 1년간 납부할 수 있었습니다. 보험료 부담이 줄어서 그나마 다행이었죠. 1년의 혜택기간이 거의 다 되어 걱정이 많았는데 2년으로 늘어난다니 정말 좋습니다. 1년 더 연장 적용을 받아 건강보험료 걱정을 한시름 놓았습니다.

· 직장 퇴직자



개선전 동일 직장에서 1년 이상 근무한 자가 퇴직하여 지역가입자로 변경된 경우, 퇴직 후에도 1년간 직장가입자 자격을 적용하는 임의계속가입제도 운영 (국민건강보험법 시행령 제77조)

개선후 '13년 5월 임의계속가입기간을 종전 1년에서 2년으로 연장하여 퇴직자의 건강보험료 부담 완화

26

어려울수록 큰 도움으로! 과태료 부담을 줄이다

없는 살림에 과태료
반이나 줄여주니 힘이 납니다!



조손가족 등 사회적 약자 과태료 감경 적용 확대

고령의 나이에 자식을 피눈물로 떠나보냈습니다. 혼자 남은 손자를 남부럽지 않게 키우려고 작은 용달차 하나 얻어서 이삿짐 옮겨주는 일로 근근이 살고 있습니다. 생업에 쫓기다 보니 정기적으로 받아야 하는 자동차 정기검사를 제때 받지 못해 과태료를 부과 받게 되었습니다. 국민이면 당연히 지켜야 하는 의무를 위반한 것이니 불만을 제기할 수는 없겠죠. 다만, 어려운 형편에 적지 않은 금액을 물게 되니 이래저래 한숨이 나오는 건 어쩔 수 없었습니다. 그런데 우리 같은 조손가족에게도 과태료를 반이나 깎아주도록 제도가 바뀌었다는 안내를 보고 그나마 크게 위안을 얻었습니다. 경제적 형편이 어려운 조손가족에게 부담이 되는 과태료를 나라에서 이렇게 배려해주어서 참으로 고맙게 생각합니다. 과태료 부과를 받지 않도록 더 신경 써야겠다는 마음이 오하려 생깁니다.

· 조손가족의 할아버지



이렇게 좋아졌어요!

- 개선전** 한부모가족 지원법, 제5조에 따른 보호대상자에 대해서 사회적 약자 과태료 감경 적용 (질서위반행위규제법 시행령 제2조의2 제1항 제2호)
- 개선후 '13년 5월** 한부모가족 지원법, 제5조의2제2항·제3항에 따른 보호대상자(조손가족 등)에 대해서 사회적 약자 과태료 감경 적용 확대 (질서위반행위규제법 시행령 제2조의2 제1항 제2호)

27

일과 가정생활, 모두 다 잘할 수 있도록



산업단지형 공공어린이집 지원 확대

- 두 아이를 키우면서 백석농공단지 내 중소기업에서 근무하고 있습니다. 아침에는 아이들을 동네 어린이집에 맡기고 출근하느라 정신이 없었죠. 저녁에도 어린이집 운영시간에 맞추느라 때로는 급한 일을 하다가도 그만두고 퇴근한 적도 있었습니다. 더욱이 아이들이 아플 때면 옆에서 돌봐줄 수 없다는 안타까운 마음에 회사를 그만두고 싶은 적도 많았습니다.

큰 회사는 직원들이 자녀들의 보육을 걱정하지 않고 마음 놓고 일할 수 있도록 직장 내 어린이집을 운영하고 있다는 소리를 들으면 '우리 회사도 어린이집이 있으면 얼마나 좋을까! 회사 안이 아니더라도 회사에서 가까운 곳에 내 아이를 안심하고 맡길 수 있는 어린이집이 있으면 좋겠다.'라는 생각을 하곤 했습니다.

그러던 중 작년에 우리 농공단지에서도 정부의 지원을 받아 산업단지형 공동 직장어린이집을 설치했습니다. 이제는 직장일도 더 열심히 하여 능력을 발휘하고, 아이들에게도 전보다 충실한 엄마가 될 수 있어 마음이 정말 기쁩니다.

올해부터는 물류단지 등도 지원 대상이 되어 보다 많은 중소기업 근로자가 마음 놓고 일할 수 있게 되어 매우 잘된 일이라 생각합니다.

· 천안 백석농공단지 내 중소기업 근무 근로자



- 개선전** "산업단지형 공동직장어린이집" 지원범위를 산업단지에 입주한 사업주단체로 한정 (고용노동부 예규 제 30호)
- 개선후 '13년 7월** "산업단지형 공동직장어린이집" 지원 범위를 산업단지 등 (관계 법률에 의한 물류단지, 첨단의료복합단지, 과학연구단지, 소프트웨어진흥단지 등)에 입주한 사업주단체로 범위 확대(고용노동부 예규 제59호, 2013.7.16. 개정)

28

업무상 질병 범위 확대로 몸과 마음의 상처를 보상받다

산재신청 어려운게 아니었어요,
든든합니다!



업무상질병 인정기준 범위를 확대, 질병 분류체계 개편

• 저는 고등학교를 졸업하고 20대에 대형 상선에서 선원으로 근무하다 30세에 조선소에 취업하였습니다. 이후 20년간 도장작업에 종사하면서 주로 그라인더, 샌더기 등을 이용하여 선박 외판을 깨끗이 하는 스프레이 도장작업을 했습니다. 그러다가 금년 7월 폐암 진단을 받았습니다. 담배를 거의 30년간 하루에 한 갑씩 피웠고, 술도 좋아했던 저는 산재신청은 생각하지도 못했습니다. 그런데 뉴스를 보다 업무상 질병 인정기준 범위를 확대하였다는 소식을 들었습니다. 관심이 생겨 이번에 개정된 기준을 살펴보니, 산재로 보상을 받을 수 있는 유해요인과 질병을 근로자들이 알기 쉽게 정리하였더군요. 그리고 저도 산재에 해당될 수 있다는 생각이 들어 산재요양신청을 하게 되었습니다.

앞으로도 일을 하다 질병에 걸린 근로자가 산재요양을 신청하고 보상을 받을 수 있는 과정이 쉬웠으면 좋겠습니다. 산재를 당한 근로자에게 실질적인 혜택을 주는 제도가 되기를 바랍니다.

• 산업재해 근로자



- 개선전**

현행 업무상 질병 인정기준이 산업구조 및 작업환경의 변화에 따라 새롭게 확인된 유해요인과 질병을 적절히 반영하지 못하고 있다는 문제 제기
(산업재해보상보험법 시행령 제34조제3항 관련 (별표 3) 업무상 질병에 대한 구체적인 인정기준.)
- 개선후 '13. 7월**

직업성 암을 유발하는 유해요인 14종을 포함하여 직업적으로 노출가능성이 높고 근로자의 건강에 미치는 영향이 큰 유해요인 35종 추가 등 업무상 질병 인정기준 범위 확대
질병분류체계를 근로자들이 쉽게 이해할 수 있도록 개편

29

외국인 전문인력 고용을 통해 우리회사 수출실적도 쑥쑥!

꼭 필요한 인재, 알차게 활용할 수
있어 좋네요



외국인 전문인력 채용시 고용 허용인원 상한을 적용하지 않음

• 중소기업을 경영하다보면 내국인 고용보다는 현지 문화 및 언어에 문제가 없는 외국인 전문 인력이 절실히 필요합니다. 그런데 외국인 전문 인력을 여러 명 고용하려고 해도 기업의 외국인 고용비율이 국민고용자의 20%를 넘으면 추가로 고용을 할 수 없었어요.

물론, 내국인 일자리 보호를 위해 정부에서 규제하고 있다는 것은 충분히 이해가 돼요. 그렇지만 우리 같이 작은 기업은 전체 직원이 10명 정도이니 외국인 전문 인력을 충분히 고용할 수 없어 불만이 생길 수밖에 없었죠.

해외영업이 지지부진 하던 차에 법무부 출입국관리사무소 상담과정에서 외국인 전문인력에 대해서는 업체당 외국인 고용 허용인원 상한을 두지 않기로 했다는 이야기를 들었어요.

마침 우리 회사에서 고용하려는 해외 영업원은 수출 증대 등에 기여도가 높은 전문인력에 해당되어 업체별 고용인원 상한 제한도 받지 않고 추가로 고용할 수 있게 되었습니다.

앞으로 외국인 전문인력을 2~3명 정도 더 고용할 계획입니다. 해외 영업을 통한 수출실적도 지금 보다 두 배, 세 배 늘어나길 기대합니다.

• 외국인 고용 중소기업 대표



개선전 국내 기업의 외국인 고용허용인원을 원칙적으로 국민고용자의 20% (첨단산업분야 또는 특수 언어지역 대상 우량 수출업체 등은 50%) 범위 내로 한정 (외국인 체류관리 지침)

개선후 '13. 7월 전문인력을 ①전문인력, ②준전문인력, ③숙련기능인력의 세분화 한 후 중소기업에서 전문인력(①)을 채용할 필요성이 인정된다면 업체별 고용 허용인원 상한을 적용하지 않고 고용할 수 있도록 개선

규제개선에 대해 더 알고 싶다면...

24 산불전문예방진화대원 연령 제한규정 폐지

◎ 산불예방진화대원이란?

산림청에서는 산불로부터 국민의 소중한 재산인 숲을 보호하기 위하여 봄과 가을 산불 발생이 많은 시기에 시·군·구별로 산불예방진화대원을 선발·고용

*산불예방진화대원이 하는 일

- 산불방지계도 홍보 및 산불요인 사전제거 등 예방사업
- 산불진화·뒤틀감시 및 장비의 유지관리
- 산불방지와 관련된 현장업무의 보조
- 기타 산림사업의 업무보조 및 지원

◎ 지원 절차·방법

- 매년 전국 시·군·구 및 국유림관리소에서 모집공고(홈페이지 등) → 신청 → 선발 (필요시 체력검정테스트, 경력 등 고려하여 선발)
- 13년부터 연령제한이 폐지되어 특별한 자격요건과 준비사항은 없으며, 신체 건강한 자는 누구나 신청 가능

◎ 선발인원 및 근무여건

- 선발인원 : 매년 전국적으로 1만명
- 고용형태 : 일용근로자
- 임금 : 42천원/1일
- 근무 기간 및 시간 : 연 5개월(봄 3.5개월, 가을 1.5개월), 1일 8시간

◎ 방문기관(문의처)

- 산림청 산불방지과(☎ 042-481-4258)
- 전국 시·군·구 산림부서 및 27개 국유림관리소 보호계

25 국민건강보험 임의계속가입기간 2년으로 연장

◎ 건강보험 임의계속가입제도란?

직장가입자가 실직하여 지역가입자로 전환된 경우, 보험료가 증가한 가입자가 자격유지를 신청하는 경우 실직 후에도 2년간* 직장가입자 자격을 적용하는 제도

*가입자는 2년간은 종전에 직장가입자로 내던 수준의 보험료만 부담부여

◎ 이용방법 및 신청절차

- 신청대상 : 실직 전 동일 사업장에서 1년 이상 계속하여 직장가입자의 자격을 유지한 사람
- 신청기한 : 지역가입자가 된 이후 처음 고지받은 지역가입자 보험료의 납부기한에서 2개월이 지나기 이전까지 신청
 - * 직장가입자가 6월(6.2~6.30)에 퇴직하면, 7월 보험료부터 지역가입자로서 보험료를 부담하게 됨
 - 7월분 보험료 납부기한이 8월10일까지이므로 10월 10일까지 임의계속가입을 신청하면 됨
- 신청하는 곳 : 거주지 관할 국민건강보험공단 지사
 - *참고 : <http://www.nhis.or.kr> 사이버민원센터/건강보험안내/자격/임의계속가입자 안내
- 적용기간 : 2년
 - *유의사항 : 임의계속가입 신청 후 처음 내는 보험료를 그 납부기한부터 2개월이 지난날까지 미납하면 그 자격을 유지할 수 없음

◎ 문의처

국민건강보험공단 (☎1577-1000)

26 조손가족 등 사회적 약자 과태료 감경 적용 확대

◎ 사회적 약자 과태료 감경제도란?

- 한부모가족지원법 제5조에 따른 부자, 모자 가족은 사회적 약자 감경혜택을 부여하면서도 실질적으로 동등한 보호가치가 있는 '조손(조부또는조모)가족', '외국인 한부모가족'이 제외되어 있어 실질적 형평성에 반한다는 지적
- 한부모가족지원법 제5조와 제5조의2에 따른 보호대상자가 모두 사회적 약자 혜택 대상으로 규정하고 있는 국민기초생활보장법 시행규칙, 법률구조법 등 대다수의 입법례와 균형을 맞출 필요 있음

◎ 감경 대상

국민기초생활수급자, 한부모가족지원법 제5조 및 제5조의 2에 따른 보호대상자, 3급 이상 중증장애인, 상이등급 3급 이상 국가유공자, 미성년자

◎ 방문기관(문의처)

각 과태료 부과 행정청

27 산업단지형 공공어린이집 지원 확대

◎ 목적 및 추진방향

- 목적 : 산업단지 내 중소기업 근로자 자녀를 위한 어린이집 부족 현상 해소 및 설치비 지원 확대로 실질적인 일·가정 양립 지원
- 추진방향 : 산업단지형 공동직장어린이집 컨소시엄은 공모 방식으로 선정

◎ 지원내용(무상지원)

구 분	고용노동부/근로복지공단	컨소시엄
설치비	<ul style="list-style-type: none"> • 무상지원 - 설치비의 90%(15억원 한도) - 유구비품비의 90%(5천만원 한도) • 용자지원 : 7억원 한도(무상지원 포함 22억원 한도) 	설치비의 10% 부담
운영비	직장보육교사 등 인건비 및 중소기업 직장어린이집 운영비 지원	어린이집 운영비 수지차 지원

*설치비 무상지원금 용도 : 시설건립비 및 시설전환비(시설매입비 및 임차비 제외)

◎ '13년도 지원목표(3회 공모) : 5개소, 60억원

- 1개소당 평균 12억 5천만원(시설전환비 12억원, 교재·교구비 5천만원)
- 1차 공모(13.2.28~3.10) 실시결과 2개소 접수하여 1개소 선정(3.15)
 - * 1차 선정결과: 청주문화산업단지
 - 2차 공모(4.29~5.10) 실시결과 6개 지원대상 선정(5.14)
 - * 공군농공단지(황성), 청주산업단지, 거두농공단지(춘천), 대포농공단지(속초), 구미국가산업단지, 서울디지털산업단지
 - 3차 공모(7.29~8.16) 4개소 접수, 선정위원회(8.28) 개최예정
 - * 이천패션물류단지, 동탄산업단지, 경산산업단지, 파주출판단지

[참고] 산업단지형 공동 직장어린이집 공모 및 선정

1 공모 공고

고용노동부, 근로복지공단, 직장보육지원센터 및 한국산업단지관리공단 홈페이지에 공고
*공고기간은 2주를 기본으로 하되 접수 상황에 따라 기간연장 가능

2 신청자격

- 컨소시엄 구성
 - 해당 산업단지 내 산업단지관리공단(한국산업단지공단 포함)과 5개 이상 입주기업
 - 해당 산업단지 내 입주기업대표자협의회 등 사업주 단체와 10개 이상의 입주기업
 - 해당 산업단지 내 10개 이상의 입주기업
 - *국가 및 지방자치단체 또는 공공단체는 부지 또는 건물 무상 제공시 참여 가능
- 대표 사업주
 - 해당 산업단지관리공단 대표 또는 입주기업대표자협의회 등 사업주 단체의 대표
 - 해당 산업단지 내 10개 이상의 입주기업으로 구성된 사업주 단체 등에서 선정한 대표 사업주
 - 산업단지형 공동직장어린이집 설치 운영을 위해 별도의 조합이나 협회체를 구성하는 경우 그 단체의 대표

3 제한사항

- 컨소시엄을 구성하는 모든 사업장은 고용보험에 가입한 사업장일 것
 - *공모신청일 현재 고용보험료 납부사업장 포함시 지원대상자에서 제외
- 직장어린이집 설치비 지원 취소 결정된 후 1년이 경과되지 않은 사업장이 포함되어 있지 않은 것
- 공모신청 후 서류 보완 및 착공일은 2월 이내이며 연내 투자완료로 지원금 지급이 가능할 것
- 최초 시설인가일로부터 1년 이내에는 자사 아동을 보육대상으로 할 것

4 선정기준

- 선정 우선순위
 - 공업단지 · 농공단지 등 중소기업 및 근로여성 밀집지역 여부
 - 산업기반, 주변 환경여건을 고려한 건립 및 전환의 필요성 및 기대효과
 - 산업단지 내 근로자의 어린이집 확충 욕구(주변 어린이집 현황 대비 보육수요 등)
 - 컨소시엄의 대표성 및 적합성, 대표 사업주의 적합성, 참여 사업장 수, 고용보험 가입사업장 수, 컨소시엄 유지 가능성 등
 - 자금조달 방법 등의 투자계획 및 보육 아동 수 유지 계획 등의 운영 능력
 - 사업수행의 적극성, 설치운영 제안서의 타당성 및 충실성 등
 - 기타 이사장이 필요하다고 판단되는 사항
- 평가 항목 : 10개 세부평가항목으로 구성

5 선정방법

- 1차 심사 : 근로복지공단 복지지원부
- 서류 심사를 통해 신청자격 등 격격여부 검토
- 2차 심사 : 선정위원회 (위원 : 5~7명)
- 평가기준표에 의한 종합평가를 통해 지원사업자 선정
 - *제안 설명회는 제안서에 대한 이해를 돕기 위하여 필요한 경우 개최
- 위원장 : 복지연금국장, 위원 : 추후 확정
- 의결 : 출석위원 2/3 이상 찬성

6 사후관리

- 선정위원회에서 지원대상자로 선정된 컨소시엄은 용자신청서 또는 지원신청서를 선정 통지를 받은 날부터 30일 이내에 직장보육지원센터에 제출
 - *투자계획서는 사업제안서로 대체 가능
- 지원신청서 접수 후에는 관련 규정에 따라 신청서 보완, 예정자 결정, 대상자 결정, 용자금 및 지원금 지급 및 사후관리 실시

28 업무상 질병 인정기준 범위를 확대, 질병 분류체계 개편

1 업무상 질병 인정기준

◎ 제도 취지

업무와 질병간 상당인과관계가 있는 경우 업무상 재해로 인정되며, 산업재해보상보험법 시행령 [별표3]에서는 업무상 질병으로 인정될 수 있는 직업적 유해요인과 관련 질병, 인정요건을 규정

◎ 주요 내용

- 기존 업무상 질병의 인정기준은 23항목의 대표적인 유해요인 또는 질병계통에 대해 유해요인, 질병명과 인정요건을 연계하여 규정
- ① 뇌심혈관질환, ② 근골격계질환, ③ 물리적 요인, ④ 이상기압, ⑤ 소음성난청, ⑥ 진동, ⑦ 화학물질 중독, ⑧ 열화비닐, ⑨ 타르, ⑩ 망간, ⑪ 납, ⑫ 수은, ⑬ 크롬, ⑭ 카드뮴, ⑮ 벤젠, ⑯ 유기용제, ⑰ 트리클로로에틸렌 중독, ⑱ 디이소시아네이트 중독, ⑳ 이황화탄소 중독, ㉑ 석면, ㉒ 병원체, ㉓ 직업성 피부질환, ㉔ 간질환
- 산업구조 및 작업환경의 변화에 따라 새롭게 제기된 발암물질 등을 제대로 반영하지 못하고, 유해물질 등을 정확히 알기 어려운 근로자 등이 사용하기에 쉽지 않음
- 새롭게 밝혀진 유해요인을 반영하고, 관련 용어를 최신 경향에 맞게 정비하는 동시에, 분류체계를 보다 쉽게 정비하였음

*산재보험 업무상 질병 인정기준 확대

◎ 주요 개정내용

- 1 직업적으로 노출가능한 유해요인 35종을 인정기준에 새롭게 추가
 - 직업성암 인정범위 확대(9종류 유해물질, 9종류 암→23종류 유해물질, 21종류 암)
 - 호흡기계 질병 원인물질 14종 추가(19종류 물질 → 33종류 물질)
 - 외상후스트레스장애, 만성폐쇄성폐질환 등을 직업병으로 명시
- 2 업무상 질병 인정기준을 질병계통별로 구성하여 유해요인을 제대로 모르는 재해근로자와 의사 등 업무관련자도 쉽게 활용할 수 있도록 함

◎ 문의처

근로복지공단 본부 및 지사(사업장 소재지 관할지사)

2 산재보상 신청

◎ 제도 개요

업무수행 중 사고가 발생하거나 작업환경에서 유해물질에 노출되어 질병이 발생한 경우 산업재해로 인정받기 위한 절차

◎ 신청 방법 및 절차

- 산업재해를 신청하기 위해서는 사업장을 관할하는 근로복지공단 지사에 요양급여신청서를 제출
- 요양급여신청서에는 재해자의 인적사항, 사고경위, 목격자(있는 경우에 한함) 등을 적고, 사업주의 확인을 받아 제출
 - * 사업주가 확인을 거부하는 경우 거부사유를 적으면 사업주의 확인 없이 제출 가능
- 요양급여신청서는 직접 방문하여 접수하거나 신청을 위임받은 의료기관이 인터넷을 통하여 접수 가능

◎ 준비서류

질병에 대한 의료기관의 소견서, 그 밖에 산업재해에 해당하는 사실을 증명하는 자료가 있는 경우 그 자료 등

◎ 문의 및 접수처

- 산업재해 신청에 관한 문의는 근로복지공단 콜센터(☎ 1588-0075) 또는 사업장 소재지를 관할하는 근로복지공단 지사로 문의
- 근로복지공단 홈페이지(<http://www.kcomwel.or.kr>)

29 외국인 전문인력 채용시 고용 허용인원 상한을 적용하지 않음

◎ 관련 참고자료 안내

출입국외국인정책본부 홈페이지(www.hikorea.go.kr) → 알림마당 → 공지사항 → '체류자격별 통합안내 메뉴 열(사증발급)' 참조

30

대학생, 주거비 부담없이 공부하도록 기숙사 더 많이!



교지 밖에 학생기숙사를 설치하는 경우에도 교지 교사로 인정

- 지방에서 살던 저는 서울에 있는 대학으로 진학하게 되었습니다. 기숙사 경쟁이 치열하다 보니 입주하지 못하고 학교 근처 원룸에서 월세를 내며 생활하고 있습니다. 대학 등록금에 월세 비용까지 경제적 부담으로 부모님께 죄송한 마음이 들 때가 많았습니다. 그런데 이번에 제가 다니는 학교에서는 학교와 조금 떨어진 곳에 기숙사를 더 짓는다고 하네요. 그동안 학교 내 기숙사가 부족해서 입주하기가 어려웠는데, 학교 밖에 기숙사를 더 지어 저렴한 비용으로 입주가 가능해질 것 같습니다. 학생들의 주거비용 부담을 경감해주겠다고 하니 정말 반가운 소식이네요.

· 지방에서 서울로 진학한 대학생



- 개선전** 기존 교지 밖에 위치한 학생기숙사는 교지로 인정하지 않았음 (대학설립 운영 규정 제5조)
- 개선후 '13년 2월** 대학이 기존의 교지 밖에 학생기숙사를 설치하는 경우에도 교지 교사로 인정 (대학설립 운영 규정 제5조 개정)

31

취업 후 학자금 상환신고!

쉽고 간편하게

어렵고 복잡한 절차 때문에
힘들었던 옛날은 안녕!!



취업 후 학자금 상환신고시 해당 국세의 과세표준확정신고서 첨부 생략

• 저는 가정형편이 넉넉하지 않아 취업후 학자금 대출을 받았습니다. 무사히 대학을 졸업하고 지금은 친구와 동업으로 조그마한 사업을 하고 있습니다.
작년에도 소득이 발생하여 학자금 상환신고를 했는데 신고서 작성부터 모든 게 어려웠습니다. 그런데 올해 신고할 때는 첨부해야 하는 서류도 없어지고 작년보다 훨씬 수월하고 간편해 졌네요. 등록금 부담으로 고민하는 대학생들에게 취업후 학자금 대출제도는 참 좋은제도가 아닌가 합니다. 이 제도가 많이 알려져서 후배 대학생 분들도 많이 이용하셨으면 좋겠네요. 제 후배들도 제가 얘기 해서 다들 취업 후 학자금 대출 받았답니다.
신청도 간단하고 취업한 후에 상환하면 되니까 부담도 적고요. 모든 대학생분들 꿈을 위해 화이팅!

• 취업 후 학자금 상환제도 이용자

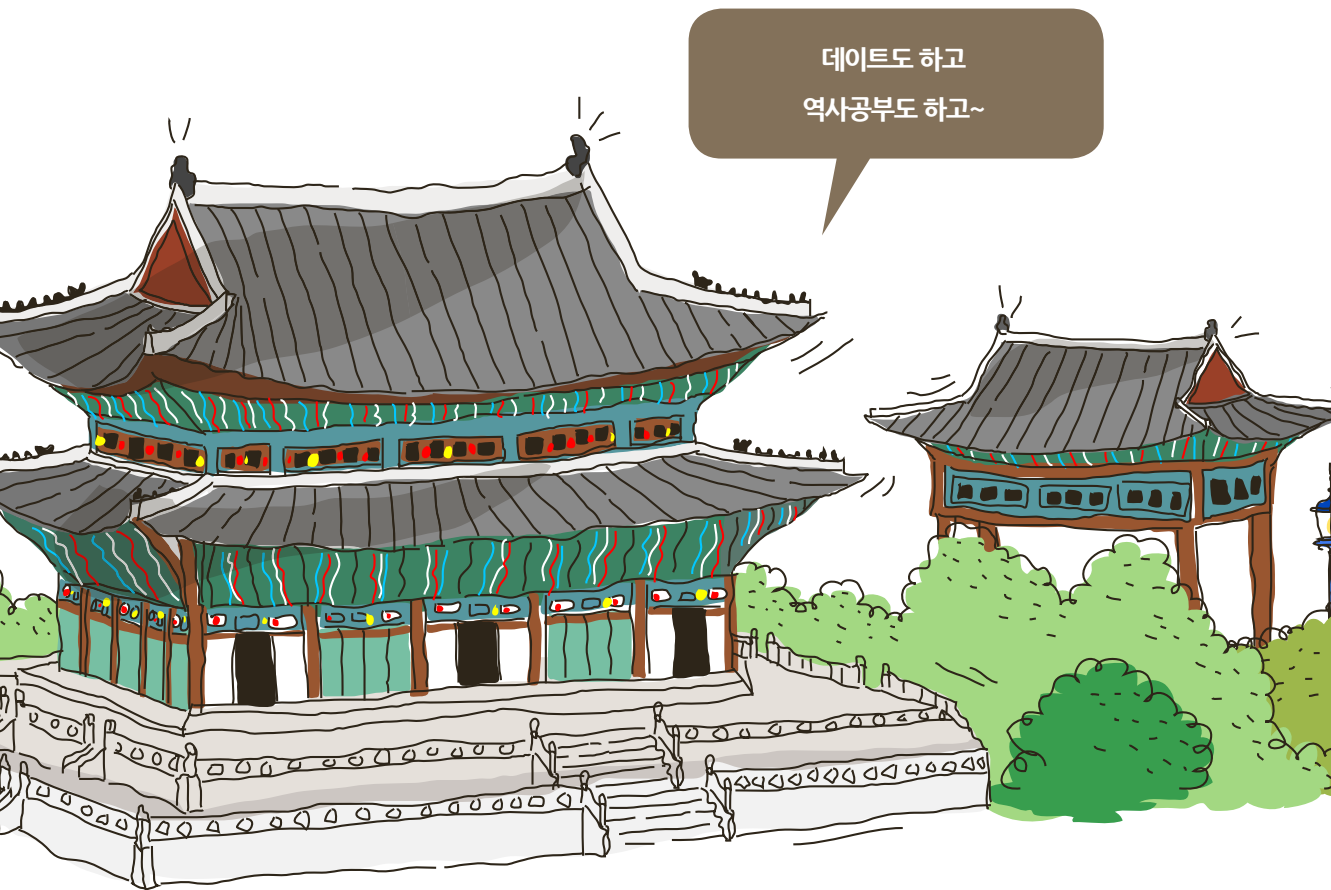


개선전 취업 후 상환 학자금(ICL) 대출자가 종합소득 양도소득 등이 발생하여 학자금 상환신고를 하는 경우 해당 국세의 과세표준확정신고서를 첨부하여 제출하도록 되어 있어 불편 초래
(취업 후 학자금 상환 특별법 시행령 제20조 제2항, 동법 시행령 제24조 제2항, 동법 시행령 제25조 제2항)

개선후 '13년 5월 종합소득·양도소득 등에 따른 취업 후 학자금 상환신고시 해당 국세의 과세표준확정신고서 첨부 생략하도록 하여 대출자에게 신고편의 제공

32

궁궐, 왕릉 이제는 무료! 주말 나들이 계획 1순위



데이트도 하고
역사공부도 하고~

궁능원, 만 24세 이하 국민 무료 관람

- 캠퍼스 커플인 제 남자친구와 저는 평소에 역사에 관심이 많아 고궁 데이트를 종종합니다. 입장료가 많이 비싼 건 아니지만 매번 입장료를 내고 들어가기가 부담스러운 건 사실이었어요. 근데, 24세 이하까지 무료개방이 된다니 진짜 굿~!입니다. 취업준비로 한국사 공부 중인데, 이제 데이트하며 역사공부까지 하는 일석이조 효과를 누릴 수 있겠어요.

· 대학생

- 책 읽는 재미에 푹 빠져 지내는 최근, 역사소설을 한편 읽었어요. 조선시대 왕의 일생을 다룬 줄거리가 흥미진진했지요. 실제로 왕이 살았던 공간에 가서 역사의 흔적을 느끼고 싶어 고궁을 찾았습니다. 당연히 입장료가 있을거라 생각했는데 무료입장이 가능하네요. 뜻밖의 선물을 받은 것 같아 하루 종일 기분이 좋았어요. 앞으로는 왕의 흔이 깃든 조선왕릉에도 가볼 생각입니다.

· 대학생



이렇게 좋아졌어요!

- 개선전** 만 18세 이하 국민 무료 관람
(궁능원 및 유적관람 등에 관한 규정)
- 개선후** '13년 8월 만 24세 이하 국민 무료 관람
(궁능원 및 유적관람 등에 관한 규정)

33

우리 아이 안심하고 맡길 수 있는 꼼꼼하고 세심한 배려

어린이집, 요모조모 꼼꼼히
따져볼 순 없나요?



어린이집 간 비교가능한 정보 제공

• 요즘 어린이집에서 사건 사고가 많잖아요. 우리 아이 보낼만한 좋은 어린이집을 찾는게
엄마로서 정말 고민거리입니다. 아이사랑 보육포털에 들어가면 어린이집평가인증 시설여부를 확인
할 수 있대서 들어가 봤는데요. 어린이집마다 평가인증 받은 시설인지 여부만 표시되어 있고, 대부분이
다 평가인증 시설이라 큰 도움을 얻지 못했습니다.

그런데 9월부터는 어린이집법 평가인증 점수가 상세히 나오고, 어린이집 간 점수를 비교할 수 있어서
어린이집 선택에 많은 도움이 될 것 같습니다. 우리아가 다니는 어린이집에 대한 정보를 확인할
수 있으니 더욱 안심입니다.

• 영유아 부모

이렇게 좋아졌어요!



개선전

어린이집의 인증여부 및 총점 90점 이상 여부만 공개

개선후
'13년 9월

어린이집의 인증여부 이외에도 총점, 영역별 점수 등 세부결과 및 어린이집 간 비교가능한 정보 제공
(영유아보육법 시행규칙 제32조의4)

규제개선에 대해 더 알고 싶다면...

31 취업 후 학자금 상환신고시 해당 국세의 과세표준확정신고서 첨부 생략

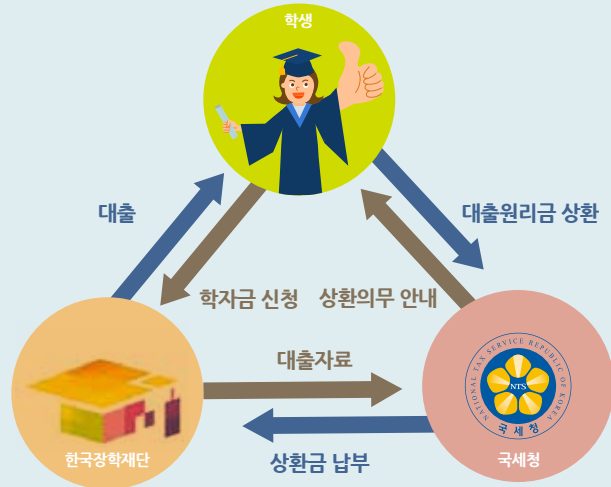
◎ 취업 후 상환제도

기존 학자금 대출은 재학 중에도 이자를 부담하고, 소득발생 여부와 관계없이 대출금을 상환하여 금융채무 불이행자를 양산하게 됨에 따라 이를 해소하기 위해 취업 후 학자금 상환제도 도입

◎ 주요내용

대학 재학 중에는 학자금 부담 없이 공부에 전념하고, 졸업 후 취업 창업으로 소득이 발생하면 원리금을 상환하는 제도

◎ 학자금 신청 대출 상환 절차



• 학생 : 학자금 대출 신청

대출 조건 : 35세 이하 대학생, C학점 이상, 소득 7분위 이하

• 장학재단 : 학자금 대출(등록금전액 + 생활비 연 300만원 한도)

대출금리는 채권 발행금리를 감안 연 2회 결정('13.1학기 2.9%)

• 국세청 : 상환금(의무상환액) 수납 및 장기 미상환자 관리

의무적상환* 업무는 국세청에서 수행

*의무적 상환은 취업 창업등으로 연간 발생된 소득이 일정수준이상일 경우 대출원리금을 상환하는 방식

◎ 상환 절차·방법·준비사항

- 상환기준 충족요건 : 연간소득금액이 상환기준소득을 초과하는 경우 초과하는 금액에 20%를 곱한 금액(의무상환액)을 상환
 - * 의무상환액 = (연간소득금액 - 상환기준소득) × 상환율(20%)
- 상환기준소득 : 4인가구 최저생계비를 반영하여 교육부장관이 고시

연도별	총급여기준	상환기준소득	고시일
'13년 귀속	1,795만원	850만원	'13.1.9
'12년 귀속	1,728만원	794만원	'12.1.11

- 의무상환액 수납방식 : 소득의 종류에 따라 본인이 신고 납부하는 방법과 사업주가 원천공제하는 방법이 있음
 - * 원천공제방식 : 채무자가 의무상환액을 직접 상환하지 않고 고용주가 급여 등을 지급할 때 공제하여 납부하는 방식

수납방식	소득종류
신고·납부 방식	종합소득, 양도소득, 상속 증여소득
원천공제 방식	근로소득, 연금소득, 퇴직소득

- 상환시기 및 방법 : 종합소득자와 양도소득자는 매년 신고 납부기한까지, 원천공제 대상 소득자는 원천공제의무자에게 통지하는 때에 원천공제의무가 발생

구분	상환시기 및 방법소득종류
종합소득	종합소득세 신고시 세무서에 신고·납부
근로·연금소득	매월 고용주가 원천공제하여 세무서에 납부
퇴직소득	퇴직소득 발생시 소득 지급자가 원천공제·납부
양도소득	양도소득세 신고시 세무서에 신고·납부
상속 증여시	상속·증여세 신고시 세무서에 신고·납부

- 무신고 무납부에 대한 불이익 : 채무자가 의무상환액을 신고기한까지 신고 납부하지 아니하거나 원천공제의무자가 원천공제를 미이행 또는 납부하지 아니할 경우 최고 500만원까지 과태료 부과

◎ 방문기관(문의처)

- 국세청 또는 세무서 : 국번없이 ☎ 126 → ⑧
- 한국장학재단 : ☎ 1666-5114

◎ 제도 설명 사이트 주소

- 국세청(www.icl.go.kr)
- 한국장학재단(www.kosaf.go.kr)

32 궁·능원, 만 24세 이하 국민 무료 관람

◎ 무료개방 대상기관

4대궁 종묘, 조선왕릉 13개소, 세종대왕유적관리소

*현충사, 칠백의 층은 현재 전체 연령 대상 무료 관람 시행 중

연번	기관명	문화재명	지정번호	주소	전화번호	
1	경복궁 관리소	경복궁	사적 제117호	서울 종로구 사직로 161	02-3700-3900	
2	창덕궁 관리소	창덕궁	사적 제122호	서울 종로구 울곡로 99	02-762-9513	
3	창경궁 관리소	창경궁	사적 제123호	서울 종로구 창경궁로 185	02-168-9515	
4	덕수궁 관리소	덕수궁	사적 제124호	서울 중구 정동 5-1	02-771-9951	
5	종묘 관리소	종묘	사적 제125호	서울 종로구 종로 155	02-762-3551	
6	동부지구 관리소	동구릉	사적 제193호	경기도 구리시 동구릉로 197	031-564-2909	
7		광릉	사적 제197호	경기도 남양주시 진접읍 부평리 247	031-527-7105	
8		홍유릉	남양주 홍릉과 유릉	사적 제207호	경기도 남양주시 홍유릉로 352-1 (금곡동 141-1)	031-591-7043
9		사릉	사적 제209호	경기도 남양주시 진건읍 사능로 180	031-573-8124	
10	중부지구 관리소	태릉	서울 태릉과 강릉	사적 제201호	서울 노원구 화랑로 681	02-948-5668
11		정릉	정릉	사적 제208호	서울 성북구 아리랑로 19길 116	02-914-5133
			연산군묘	사적 제362호	서울 도봉구 방학로 17길 46	02-3494-0370
12		현릉	현릉·인릉	사적 제194호	서울 서초구 내곡동 산13-1 (현인릉길 34)	02-445-0347
13	선릉	선릉·경릉	사적 제199호	서울 강남구 선릉로 100길 1	02-568-1291	
14	의릉	의릉	사적 제204호	서울 성북구 화랑로 32길 146-20	02-964-0579	
		영취원	사적 제361호	서울 동대문구 홍릉로 90	02-962-0556	
15	서오릉	서오릉	사적 제198호	경기도 고양시 덕양구 서오릉로 334-92	02-359-8903	
		서삼릉	사적 제200호	경기도 고양시 덕양구 서삼릉길 233-126	031-962-6009	
16	서부지구 관리소	용릉	용릉·건릉	사적 제206호	경기도 화성시 효행로 481번길 21 (안녕동 187-1)	031-222-0142
17		파주삼릉	공릉·순릉·영릉	사적 제205호	경기도 파주시 조리읍 삼릉로 89	031-941-4208
18		장릉	장릉	사적 제202호	경기도 김포시 풍무동 장릉로 79	031-984-2897
19	세종대왕 유적관리소	영릉·영릉	사적 제195호	경기 여주군 능서면 영릉로 269-50	031-885-3123	

33 어린이집 간 비교가능한 정보 제공

◎ 어린이집 평가인증 제도란?

- 평가인증지표를 기준으로 어린이집의 현재 수준을 점검, 개선하도록 한 후 평가를 통해 일정 수준 이상의 시설에 대해 인증
- 평가내용 : 총 6개 영역 70개 지표(40인 이상), 5개영역 55개 지표(39인 이하), 6개 영역 75개 지표(장애아전담)
 - 영역 : 보육환경, 운영관리, 보육과정, 상호작용 및 교수법, 건강 영양, 안전(39인 이하는 보육환경과 운영관리 영역을 통합)
 - 인증결정 : 총점 및 영역별 점수가 75점 이상(100점 만점)일 경우 인증
 - 인증유효기간 : 3년
 - *유효기간이 종료되기 전 재인증 과정에 참여하여 인증을 받아야 인증상태 유지
 - 인증기관 : 한국보육진흥원 (보건복지부 위탁 사무)
 - 사후관리 : 연차별 자체점검, 대표자 변경 또는 행정처분 등에 따른 인증취소, 원장 변경 시 보수교육 등 사후관리 실시

◎ 평가인증결과 확인 방법

아이사랑보육포털 내 '평가인증 결과공표 알리미' 사이트에서 확인 가능

*사이트 주소 (www.info.childcare.go.kr)

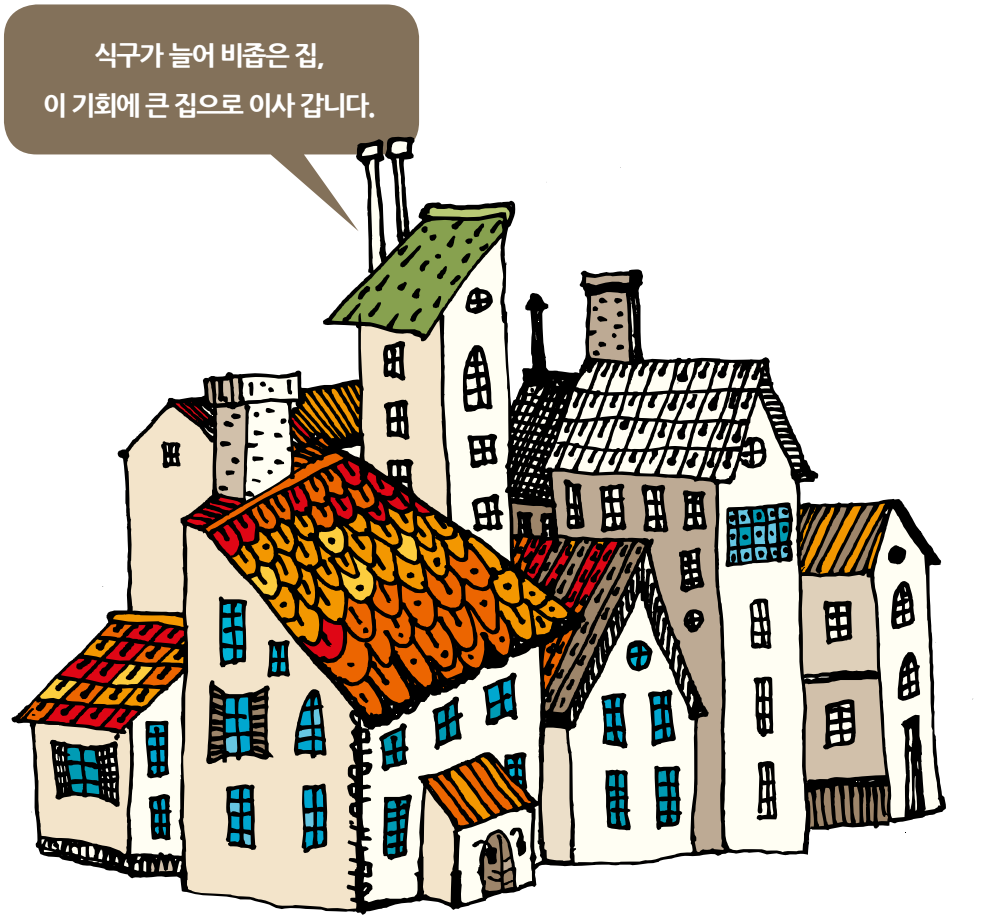
◎ 문의처

한국보육진흥원 ☎ 02-6901-0100



34

유주택자도 분양의 기회를, 침체된 부동산 경기에 활력을~



입주자저축 1순위 요건 충족시 유주택자도 청약 가능

- 그동안 유주택자가 신규 주택을 분양받고자 하는 경우에는 무주택자에 비해 청약기회가 제한되었습니다. 유주택자라 하더라도 가구원수 변동 등으로 주택을 교체할 필요가 있잖아요. 신규주택은 무주택자에 우선순위가 있어 이를 분양받기가 참 어려웠습니다. 그런데 이제는 유주택자에 대한 청약제재를 완화한다니 정말 반가운 소식이네요. 유주택자도 자신에게 적합한 주택을 선택할 수 있는 기회가 확대 된 거죠. 덕분에 주거상향을 위한 주택마련을 보다 편하게 할 수 있을 것 같습니다. 무주택자의 피해를 최소화하기 위한 조치도 병행된다 하니, 유주택자 및 무주택자가 모두 win-win 할 수 있는 맞춤형 주택공급방식이 될 수 있을 것 같습니다.

• 주택소유자



- 개선전** 입주자저축 1순위 요건을 충족하였더라도 유주택자는 가점제 청약제한(1주택소유자) 또는 1순위 청약제한(2주택 이상 소유자) (주택공급에 관한 규칙 제12조)
- 개선후 '13년 5월** 입주자저축 1순위 요건을 충족한 경우, 유주택자도 가점제 등 청약 가능 * 보금자리지구 및 투기과열 지구 등에서 공급되는 주택은 유주택자의 청약제한 유지 (주택공급에 관한 규칙 제12조)

35

휴대폰 소액결제서비스

안심사용의 기틀을 마련하다

휴대폰 사기결제, 난 안심!
소액결제서비스 신청 안했으니까요!



휴대폰 가입시 소액결제서비스 허용 여부 직접 선택

• 자식놈이 선물해줘서 ‘스마트폰’이라는 걸 쓰고 있습니다. 어느 날 명세서를 보니 알지 못하는 곳에서 돈을 빼갔더군요. ‘스미싱’이라나 뭐라나.. 금액이 크지는 않았지만 선물해준 자식놈한테도 잘못된 것 없이 왠지 미안하고 참 속상했습니다. 저 같은 피해를 입은 노인네들이 한둘이겠습니까? 그런데 제도가 바뀌어 ‘소액결제’라는 것을 이용할지 안할지 미리 결정할 수 있다고 하네요. 저는 당연히 소액결제를 이용안하기로 했습니다. 이제는 ‘스마트폰사기’ 걱정 없이 맘 편히 쓸 수 있겠습니다.

• 스미싱 피해노인

• 어휴~ 말도 마세요. 요새 스미싱 때문에 엄~청 피곤합니다. 고객한테 전화가 와서, 왜 쓰지도 않은 요금이 빠져나갔냐고 항의 받을 땐 정말... 앞으로 가입할 때 소액결제 사용여부를 체크할 수 있다고 하니 민원이 많이 줄어들 거 같아 벌써부터 행복하네요. 소액결제 사용 안하실 분들은 꼭꼭 체크하세요.

• 이동통신회사 상담원



- 개선전** 통신요금 서비스가 별도의 신청없이 자동으로 허용되고 나중에 사용자가 제한하는 방식으로 운영되어, 사기등의 피해 발생
- 개선후** '13년 6월 이용자(가입자)의 신청이 있는 경우에만 휴대폰 소액결제 서비스를 이용할 수 있도록 서비스 개선

36

행복보금자리!

더 빨리 찾아오는 절호의 기회를 만나다

내 집 마련, 생각보다 5년이나 빨리
다가오다니...



주택마련 대출요건 완화 및 더 낮은 대출금리

• 저는 한가정의 가장이자 직장생활을 하고 있는 월급쟁이입니다. 우리 가족은 저, 집사람, 이쁜 딸 둘 이렇게 4가족인데요. 애들이 서서히 커가면서 걸을 나이가 되다보니 현재의 집으로는 4가족이 여유롭게 살기가 힘들더라고요.

그래서 최근에 이집, 저 집을 알아봐 맘에 드는 집을 찾았습니다. 그런데 은행대출은 금리가 높아 평생을 빚에 얽매어 살 거 같았습니다. 그래서 시중보다 저렴하다는 기금대출을 알아봤죠.

마침 최근에 금리도 내리고 소득수준 요건이 완화되어 드디어 전세지만 제대로 된 우리 보금자리를 구할 수 있게 됐네요. 다자녀에게는 금리 인하라는 혜택도 있다니 이참에 넓은 집으로가 아들 하나를 더 낳아볼까 하는 욕심까지 생깁니다. 아무튼 덕분에 우리 네 식구 앞으로 행복하게 살 수 있을 거 같습니다.

• 국민주택기금 대출자

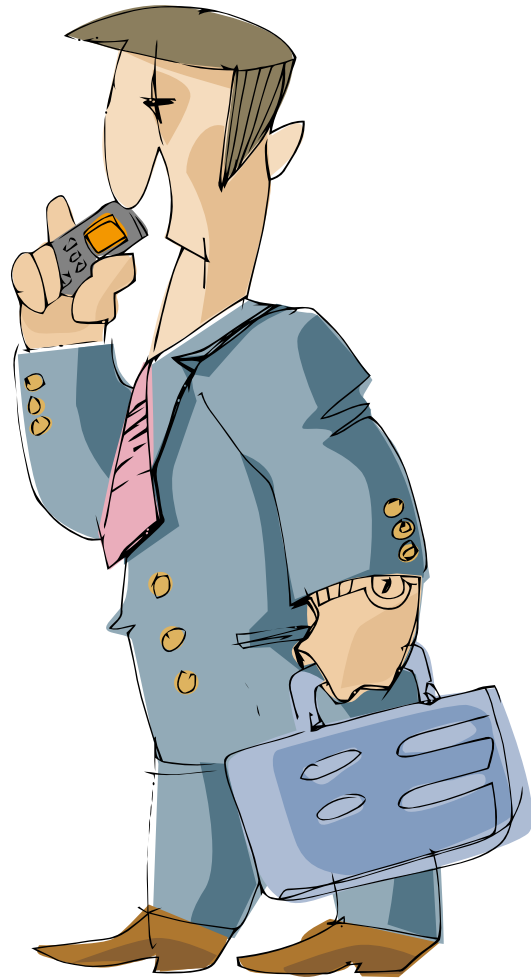


- 개선전**
 - 대출신청인과 배우자의 합산 총소득이 45백만원 이하인 자, 단, 신혼가구인 경우 50백만원 이하인 자, 혁신도시 이전 공공기관 종사자인 경우 55백만원 이하인 자
 - 대출이율 : 기본금리 연 3.5% [변동금리]단, 임차보증금반환확약서 연 4.5%, LH와의 협약에 의한 채권양도방식 연 3.5%
(국민주택기금대출 업무매뉴얼 제3장 전세자금 제1절 근로자서민주택전세자금 제353~8조)
- 개선후 '13년 6월**
 - 대출신청인과 배우자의 합산 총소득이 50백만원 이하인 자, 단, 신혼가구인 경우 55백만원 이하인 자, 혁신도시 이전 공공기관 종사자인 경우 60백만원 이하인 자
 - 대출이율 : 기본금리 연 3.3% [변동금리]단, 임차보증금반환확약서 연 4.3%, LH와의 협약에 의한 채권양도방식 연 3.3%

37

개인신용등급 알리미 서비스로 잘못된 나의 신용정보 원위치!

소중한 내 신용등급,
간간하게 지킬 수 있으니까~



사전에 신청한 경우에 본인 신용등급 변동사항 통보

• 얼마 전, “○○○님의 신용정보에 변동이 있습니다.”라는 제목의 E-mail을 받았어요. 예전에 신용조회회사 홈페이지에 무료로 통지서비스를 한다가에 신청했거든요. 메일을 통해 제 신용정보를 확인해보니, 이게 웬걸! 사용하고 있는 신용카드가 연체로 기록되어 있는 거예요. 카드회사에 전화해서 잘못된 정보가 신용조회회사에 반영되어 있다는 것을 확인받은 뒤 해당 신용조회회사에 잘못된 정보를 정정해달라고 전화했죠. 만약 신용조회회사로부터 신용등급 변동 사실을 알려주는 이메일을 받지 못했었다면, 신용등급이 떨어지고 금융거래에 막대한 지장을 받은 후에야 여기저기 뛰어다니며 정정청구를 했었겠죠. 사실 한 개인이 이런 일들을 여러 기관을 쫓아다니면서 해결한다는 게 정말 어려운 일이거든요. 사후약방문 식으로 여러 가지 부분에서 손해가 발생한 후에야 알게 될 수도 있는데, 이런 부분을 처음부터 예방하게 해주어서 변동통지서비스가 참 고마웠습니다.

· 개인신용등급 변동시 알리미서비스 이용자



- 개선전** 현재 신용신용조회회사들은 개인신용등급 변동 내역에 대해서 별도로 개인 통지하지 않음
- 개선후 '13년 6월**
 - 신용조회회사들은 개인이 사전에 신청한 경우에 본인 신용등급 변동사항을 통보함
 - 제공시기: 등급변동 직후 또는 매월 일정시기
 - 제공내용: 등급변동사실 (상세내역은 web에서 본인인증 후 확인)
 - 제공대상: 홈페이지 회원가입(본인인증 등) 후 서비스 신청자
 - 제공방법: SMS, e-mail

38

성범죄자!

청소년들 곁에 얼씬 못하도록

원천봉쇄

노래방, PC방 성범죄자 취업,
절대 NO!



노래방, PC방 등 성범죄자 취업대상 제한시설 확대

• 요즘 아동 청소년 대상 성범죄가 늘고 있잖아요. 아이가 평소 친구들과 게임장·노래 연습장을 자주 다니는 것 같은데 부모입장에선 여간 걱정스러운 게 아니죠.

그런데, 앞으로 이런 곳에 성범죄자가 취업할 수 없다고 하니, 참 반가운 소식이에요. 그런 위험한 사람들을 아이들이 자주 가는 곳에서 볼 수 없으니깐 부모로서 안심입니다.

· 중학생 자녀를 둔 학부모

• 평소 친구들과 노래연습장이나 게임장에 스트레스 풀러 가끔 가는데요. 거기서 인상이 험악한 아저씨들을 보면 좀 무섭기도 했어요.

그런데, 이제는 성범죄자들이 그런 곳에서 일할 수 없다고 하니 안심하고 갈 수 있어 좋아요.

· 고등학생



- 개선전** 아동·청소년의 고용 또는 출입허용 사업장으로 성범죄 발생 우려 시설에 대해 취업제한 미규정
- 개선후**
'13년 6월 성범죄자 취업제한 대상시설 확대 완료
취업제한업종에 청소년게임제공업·청소년노래연습장업 추가
(아동청소년의 성보호에 관한 법 시행령 제24조)

39

동원훈련 연기하면

일반훈련까지 한 번에 처리!



병무청에 예비군 훈련연기 신청 시, 해당 기간 동안 일반훈련도 부과되지 않도록 함

- 공무원시험을 준비 중인 예비군입니다. 작년 시험 직전에 병무청에서 동원훈련이 나와서 시험접수증으로 훈련 연기신청을 했습니다. 그런데 얼마 후에 예비군중대에서 동미참훈련 소집 통지서가 또 나왔더라구요! 그래서 예비군중대로 이미 훈련을 연기했는데 왜 또 훈련을 나오라고 하는지 문의했습니다. 그랬더니 예비군중대에서는 병무청에서 처리한 훈련 연기 사유를 알 수가 없어 다시 연기 신청을 해야 한다더군요! 시험 때문에 마음도 급한데 참 버거웠습니다.

그런데 올 7월부터는 병무청에 동원훈련 연기 신청을 하면 자동으로 예비군중대에서도 연기 처리를 해준다고 하네요. 사소하지만 일정기간 동안 훈련 연기가 필요한 예비군들의 불편을 덜어주는 좋은 제도 개선입니다.

· 예비군



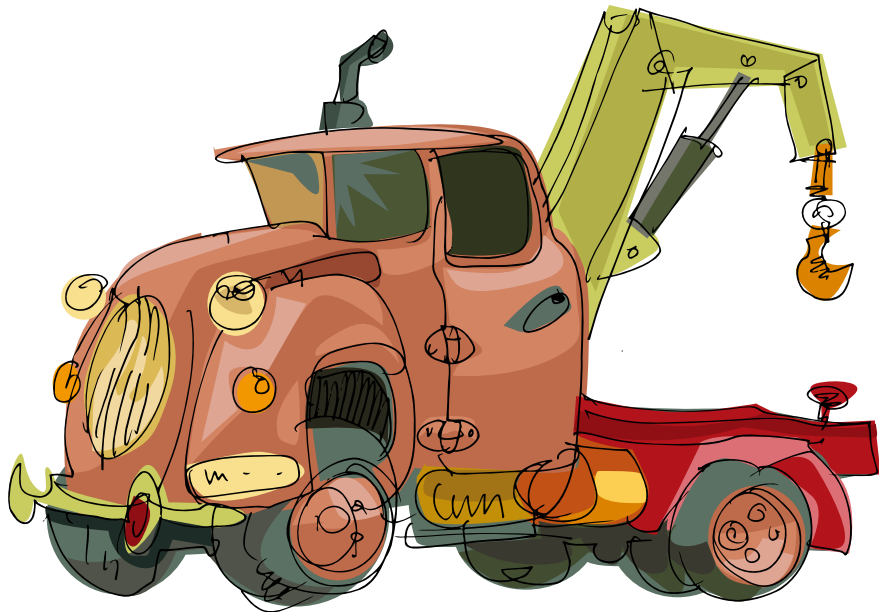
개선전 동원훈련 대상자가 질병, 시험응시 등의 사유로 연기 신청한 경우 일반훈련 대상으로 전환되어 훈련이 부과되고 다시 연기 신청함.

개선후 '13년 6월 국방동원정보체계 기능을 개선하여 병무청 연기처리 정보를 활용, 예비군이 일정기간 동안 병무청에 훈련연기 신청 시, 해당 기간 동안 일반훈련도 부과되지 않도록 one-stop service 제공하여 불편을 해소

40

막무가내 레커차 횡포! 더 이상 없어야 하기에

경찰보다 빨리와서 무조건 견인하는
레커차! 무섭다고요!



사고차량 소유자 또는 운전자의 의사가 있을 경우에만 구난

• 얼마 전 도로 위에서 접촉사고가 있었습니다. 어디선가 나타난 레커차가 사고 때문에 정신 없는 틈을 타 자기 마음대로 차를 견인해가더군요. 잘 알지도 못하는 정비소에 자기 마음대로 맡겨 버리고 견인비를 청구하는데 참 황당했습니다. 견인차는 고장이나 사고차량을 안전하게 견인해서 도로 위의 질서를 유지해야 하는데 말이죠. 오히려 도로 위의 난폭자로 행동하는 것이 짜증이 이만 저만이 아니었습니다. 그런데 앞으로 레커차의 강제 견인을 제도적으로 금지한다니 이는 두 손 들고 환영할 일이라 생각되네요.

· 사고차량 소유자



신설
'13년 7월

구난형 특수자동차(일명 레커차)를 사용하여 고장·사고차량을 운송하는 운송사업자 또는 운수종사자의 경우 고장·사고차량 소유자 또는 운전자의 의사에 반하여 구난을 지시하거나 구난하지 아니하도록 규정 (화물자동차 운수사업법 시행규칙 제21조제20호 및 제22조제4호)

41

국민편의를 고려한 인감증명열람의 합리적 변신!

아버지는 안계시고, 인감은 필요하고..., 답답하네 답답해



인감신고자 유고시 법정대리인 등이 인감정보를 열람할 수 있도록 함

갑작스런 사고로 아버님이 의식을 잃으신지 벌써 3년째입니다. 입원비를 마련하고자 아버님 명의로 된 집을 처분하려고 하니 '본인외 인감발급 금지 신청'을 하셨기 때문에 인감증명서를 발급할 수 없다고 하니 답답했습니다. 그런데 7월부터 인감신고자가 유고시에는 상속인 등이 '필요성을 입증하는 서류를 제출하는 경우' 유고자의 인감자료를 열람할 수 있도록 해준다니 참 속 시원한 일입니다.

· 의식불명 환자 자녀

아버님 상을 치른지 얼마 되지 않았습니다. 요 며칠 아버님에 대한 채무가 있다며 저에게 값으라고 연락이 왔습니다. 생전에 들은 적이 없는 채무이고 또한 서류상 인감도장이 아버님 도장이 맞는지 본인이 직접 발급한 인감증명서가 맞는지 확인 할 수 없으니 이를 어찌해야 하나 고민이었죠. 그런데 이제는 아버님 인감자료를 열람할 수 있게 됐다니 얼른 확인해보야 하겠습니다.

· 상속자녀



- 개선전** 인감신고자 본인 이외에는 인감열람을 금지하여 본인 유고시 상속인 등이 피상속인의 인감관련 정보를 열람할 수 없음(인감증명법 시행령 제18조)
- 개선후 '13년 7월** 인감신고자 본인 사망, 심신상실 등 유고시 법정대리인 등이 본인의 인감정보를 열람할 수 있도록 함

42

시각장애인을 위한

의약품 음성지원 서비스!

스마트시대의 모범개선을 말하다

앞이 안보여도
이젠 약 잘 찾아 먹을 수 있어요!



음성정보 제공 바코드 위치 통일로 쉽게 음성지원 서비스 활용

• 시각 장애가 있어 집에 가정상비약으로 이런저런 약들이 많아도 찾아 먹기가 참 어려웠 습니다. 그런데 스마트폰으로 약 용기에 있는 바코드를 스캔하면 무슨 약이며, 언제, 얼마나 먹어야 하는지를 음성으로 자세히 알려준다는 얘기를 들었습니다. 참 고마운 일이었지만, 문득 모양이 제각각인 약 용기에 어떤 부분을 스캔해야 할지 생각보다 쉽지 않겠다고 싶었습니다. 다행히 바코드 표시 위치도 감기약은 오른쪽 위, 안약이나 물약은 라벨지 끝, 이런 식으로 통일시킨다고 하니 잘 활용할 수 있을 것 같습니다. 이제는 혼자서도 약을 잘 찾아 먹을 수 있게 되었으니, 아파도 걱정이 없겠네요!

· 3급 시각장애인



- 개선전** 의약품의 용기나 포장에 바코드 표시를 부착하도록 되어 있으나, 제품마다 위치가 상이하여 '온라인 의약도서관' 스마트폰 앱의 음성정보 기능을 활용하기 어려웠음
- 개선후 '13년 7월** 시각장애인이 스스로 의약품에 인쇄된 바코드를 인식하여 의약정보를 음성으로 제공받을 수 있도록 바코드의 표시위치에 관한 가이드라인을 마련함으로써 취약계층 의약서비스 지원 향상

43

우체국 보험금 청구, 번잡함을 버리고 편리함을 얻다

보험금 청구도 간편하게,
진단서 대신 영수증으로!



우편·팩스 청구가능 금액 확대, 실손통원의료비 20만원까지 진료비 영수증만 제출

• 병원에 입원해 있는 동안, 우체국보험의 진단비, 수술비 등을 청구 하려니 꼭 우체국을 방문해야만 된다고 하더군요. 우편·팩스는 10만 원 이하 소액 청구만 가능하다고 해서 정말 불편했습니다. 그런데 제도가 개선되어 금액과 상관없이 우편으로 접수가 가능하고, 팩스로 청구할 수 있는 금액도 확대된다고 하네요. 그야말로 사소하지만 불편한 사항이 이렇게 해결되어 너무 기쁩니다.

· 우체국보험 가입 가정주부

• 다리가 아파 병원에 통원치료를 하고 나서 우체국에 보험금을 청구 했더니 진단서를 첨부해야 한다네요. 얼마 되지도 않는 보험금을 받는데 왜 그렇게 까다로운지 정말 큰 불만이었습니다. 그런데 이제 실손 통원의료비는 20만원까지 진료비 영수증만 있어도 된다고 하니, 앞으로는 엄청 편해질 것 같습니다. 이런 편리한 서비스가 있다는 걸 많은 사람들에게 알려주고 싶네요.

· 우체국보험 가입 회사원



- 개선전** 우체국 보험금 청구 시 우편 팩스는 10만원 이하 소액청구만 가능하여 거동불편자, 인터넷 미숙련자 등 불편 초래
보험금 청구시 진료비 영수증만 받는 서류 간소화 대상이 실손 통원의료기 10만원 이하로 한정
- 개선후**
'13년 8월
 - 우편청구는 금액과 상관없이 가능
 - 팩스청구는 20만원으로 청구 가능 금액 상향 조정
 - 실손 통원의료비 20만원 까지 보험금 청구시 진료비 영수증만 받는 서류 간소화 대상에 포함

규제개선에 대해 더 알고 싶다면...

34 입주자저축 1순위 요건 충족시 유주택자도 청약 가능

◎ 제도 개요

한정된 주택을 무주택 실수요자에게 우선공급하기 위해 청약통장 가입기간, 주택소유여부 등에 따라 순위를 정하여 입주자를 선정

*민영주택 청약 순위

- 청약1순위 가점제 대상 : 입주자저축 1순위 무주택자(+1주택 이상 소유자)
추첨제 대상 : 청약1순위 가점제의 낙첨자
- 청약2순위 가점제 대상 : 입주자저축 2순위자
추첨제 대상 : 청약2순위 가점제의 낙첨자

다만, 수도권 보금자리지구(GB 해제면적 50%이상), 주택거래신고지역, 투기과열지구에 건설 공급하는 주택은 기존과 같이 무주택자에게만 1순위 가점제 자격 부여

*민영주택당첨자 선정 순서

: 1순위(가점→추첨) → 2순위(가점→추첨) → 3순위(추첨) → 선착순(미달인 경우)

*입주자저축 1순위 : 가입기간 2년, 월 납입금 24회 이상(수도권의 6개월)

입주자저축 2순위 : 가입기간 6개월, 월 납입금 6회 이상

◎ 신청 절차

- 청약자는 입주자모집공고문 등을 확인한 후, 입주자저축가입은행방문(현장신청) 및 아파트청약 홈페이지(www.apt2you.com), 인터넷 신청에 접속하여 청약 신청
- 당첨자 발표는 아파트청약 홈페이지(www.apt2you.com) 등에서 확인 가능
- 청약관련 자세한 사항(입주자모집공고문 등)은 아파트청약홈페이지(www.apt2you.com) 및 사업주체(분양사무소 등)를 통해 확인 가능

35 휴대폰 가입시 소액결제서비스 허용 여부 선택

◎ 휴대폰 소액결제서비스 신청 절차

휴대폰 가입신청 시 확인 필요사항 - 신규가입신청서에 '통신과금서비스' 사용여부 체크

◎ 방문기관(문의처)

이동통신사업체 고객센터 및 전화결제산업협회

36 주택마련 대출요건 완화 및 더 낮은 대출금리

◎ 국민주택기금이란?

- 구성 : 부동산 등기 건설업 인 허가시 의무 매입하는 국민주택채권, 청약저축 불입액, 일반회계 지원 등으로 조달
*12년 기금예산 37.2조원의 주요수입은 주택채권 9.0조원, 청약저축 8.5조원, 일반회계 등 지원 0.5조원, 융자원리금 회수 9.0조원 등으로 구성
- 운영 : 주택사업자에 대한 주택 건설자금 지원, 서민층을 대상으로 주택 구입 전세자금 등을 지원
*12년 주요지출은 임대주택 5.3조원 분양주택 4.8조원, 구입 전세자금 6.2조원, 채권 청약저축 등 차입금 원리금 상환 13.4조원 등으로 구성
- 관리 : 운용 효율성을 위해 운용 관리는 시중은행(6개)에 위탁

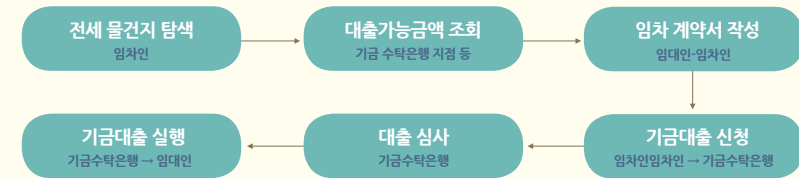
◎ 주택기금 대출 Program별 현황

구분		수요자 대출		사업자 대출						
계층	분위	전세	구입	임대		구입				
취약계층	1분위	저소득 전세자금 (2%) 서민 전세자금 (3.3%)	서민 구입자금 (4%)	저소득 전세자금 (2%)	공공임대 (2.7~3.7%)	매입 임대 (5%)	공공 분양 (3.8~4%)	후분양 (4.3~4.5%)		
自家구입능력 취약계층	2분위								3분위	4분위
정부지원시 自家가능계층	5분위									
自力로 自家가능계층 (시장기능)	7분위	은행 전세대출 (6%이상)	보금자리론 (4.0%) 은행(5%)	은행 대출 (거의 불가능)				은행 시설자금대출 (8%이상)		
	8분위									
	9분위									
	10분위									

◎ 신청 절차

- 국민주택기금 전세자금 대출 기준 주택(임차 전용면적 85㎡이하 주택 단, 오피스텔(85㎡이하)을 포함)에 부합하는 물건지 파악
- 대출가능금을 확인하기 위해 기금수탁은행 은행이나 주택금융공사사이트, 국민주택기금포털(http://nhf.molit.go.kr)에서 확인
- 수탁은행(국민,우리,하나,기업,농협,신한)의 영업점에서 관련 서류*제출로 대출자격요건 및 한도를 산정함
* 확정일자부 임대차(전세)계약서 사본(원본지참 대조), 임차주택 건물 등기사항전부증명서(1개월이내 발급분), 주민등록등본, 가족관계증명서, 소득확인서류
- 결정된 소요금액에 대해 해당 임대인 계좌로 송금하여 대출 진행

◎ 주택기금 전세자금 대출절차



◎ 방문기관

- 6개 기금수탁은행 (우리, 신한, 하나, 국민, 기업, 농협)
- 문의 : 국토교통부 콜센터 ☎ 1599-0001
- 제도 설명 사이트 주소 : 국민주택기금 전용 홈페이지 (http://nhf.molit.go.kr)

37 사전에 신청한 경우에 본인 신용등급 변동사항 통보

◎ 제도 개요

신용조회회사들은 개인이 사전에 신청한 경우에 본인 신용등급 변동사항을 통보

제공시기	제공내용	제공대상 및 방안
등급변동 직후 또는 매월 일정시기	<ul style="list-style-type: none"> 등급변동사실 (상세내역은 web에서 본인인증 후 확인) 	<ul style="list-style-type: none"> 홈페이지 회원가입(본인인증 등) 후 서비스 신청자 SMS, e-mail

- 신용정보가 사실과 다르게 등록 변경된 경우에는 「신용정보의 이용 및 보호에 관한 법률」 제38조에 따라 신용조회회사에 관련 정보의 정정을 청구할 수 있음
- 또한, 개인신용평가결과에 대한 이의를 제기할 수 있는 경로를 마련
 - 1단계로 신용조회회사에 이의를 제기 (신용조회회사는 신용평가결과 변동경위 등을 설명)
 - 2단계로 금융감독원에 이의제기
 - * 금융원에 '개인신용평가결과 관련 이의제기 사항'을 처리할 수 있는 절차 마련

◎ 기대효과

금융소비자의 신용관리 능력이 향상되고 신용조회회사의 책임성도 강화되어 금융소비자의 권익 증진

◎ 문의처

금융소비자의 신용관리 능력이 향상되고 신용조회회사의 책임성도 강화되어 금융소비자의 권익 증진

- NICE신용평가정보㈜ (☎ 1588-2486)
- 코리아크레딧뷰로 (☎ 02-708-1000)
- 금융감독원 대표전화 (☎ 02-3145-5000)

38 노래방, PC방 두 성범죄자 취업대상 제한시설 확대

① 성범죄자 취업제한 대상시설 설명

◎ 제도 개요

성범죄자가 아동·청소년 관련기관 등에 일정기간 취업할 수 없도록 제한하여 아동·청소년들을 성범죄로부터 예방 및 보호하고자 함

◎ 대상시설

- 유치원, 학교, 학원, 교습소, 개인과외교습자
- 어린이집, 아동복지시설
- 체육시설
- 청소년활동시설, 청소년 보호·재활센터, 청소년쉼터, 청소년상담복지센터
- '성매매방지 및 피해자보호 등에 관한 법률'상 청소년지원시설, 성매매피해상담소
- 공동주택관리사무소(경비업무 종사자만 해당)
- 의료기관(의료인) 가정방문 학습지 교사('12. 8. 2 이후부터 적용)
- 경비업 법인(경비업무종사자만 해당), 인터넷컴퓨터게임시설제공업(일반PC방), 복합유통게임제공업(멀티방), 청소년활동기획업소, 대중문화예술기획업소, 청소년게임제공업(일반오락실), 청소년실을 갖춘 노래연습장업 등

② 성범죄자 신상정보 공개 제도 설명

◎ 제도 개요

범죄자의 신상공개정보를 경보통신망(성범죄자 알림e)을 통해 신속·정확하게 제공하여 성범죄에 대한 경각심 제고 및 성범죄 재범방지 등 건강한 사회 조성

◎ 정보 확인 방법

사용자 인증(공공인증서, I-PIN, 휴대폰, 주민번호) → 성범죄자 찾아보기(지도검색, 조건검색) → 성범죄자 신상정보 열람

◎ 방문기관(문의처)

여성가족부 아동청소년보호과 김중문 주무관(☎ 02-2075-8787)

◎ 제도 설명 사이트 주소

성범죄자 알림e(www.sexoffender.go.kr)

39 병무청에 예비군 훈련연기 신청 시, 해당 기간 동안 일반훈련도 부과되지 않도록 함

◎ 신청대상

병력동원 훈련소집 통지서를 받았으나, 질병이나 심신의 장애, 법률에 따른 구속, 재해 등으로 동원명령에 응할 수 없는 사람

◎ 신청시기

소집기일 5일전까지

*연기사유가 갑자기 발생하여 연기원서를 제출할 시간적 여유가 없을 때에는 전화로 우선 구두신고 후 3일 이내에 구비서류를 제출

◎ 신청절차

병무청 홈페이지 → 민원마당 → 민원신청·조회 → 예비군-전역자민원 → 동원훈련연기원신청 → SMS 또는 e-mail 통보

*병무청 홈페이지 우측 상단 배너 동원 예비군 의 "동원훈련 연기신청"으로도 연결

*각 지방병무청 동원관리과에 우편 또는 fax의 방식으로 신청가능

◎ 방문기관(문의처)

병무청 동원관리과 (☎ 1588-9090) → ②번(병무민원상담)

*예비군 훈련 문의 : 소속 예비군부대(예비군 홈페이지 참조)

◎ 제도 설명 사이트 주소

- 훈련 연기 신청 안내 : 예비군 홈페이지(http://www.yebigun1.mil.kr)
- 동원훈련 연기 신청 안내 : 병무청 홈페이지(http://www.mma.go.kr)

40 사고차량 소유자 또는 운전자의 의사가 있을 경우에만 구난

◎ 신고방법

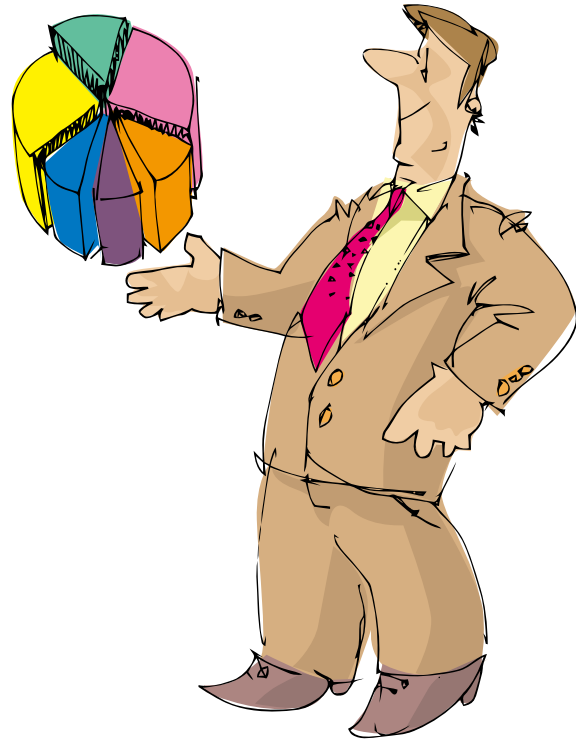
레커차의 강제구난 피해 발생 시 해당 지역 관할관청(시 군 구청)에 신고

*경찰관서에 신고할 수도 있으나, 해당지역 관할관청으로 이관하여 업무 처리

◎ 조치사항

- 관할관청의 사실관계 조사 후 1차 위반자 사업전부정지 10일, 2차 위반자 사업전부정지 20일, 3차 위반자 사업전부정지 30일 등 행정처분 부과
- 불법행위로 인해 차량손괴 등 재산상 손실 발생 시 별도의 손해배상 청구 가능

행정규제란 무엇인가요?



행정규제는 사회 및 시장질서 확립, 국민안전 확보 등 특정한 행정 목적을 실현하기 위하여 법령 등으로 국민의 권리를 제한하거나 의무를 부과하는 것을 의미합니다. 실제로 우리의 삶은 출생부터 교육, 취업 창업, 사망까지 행정규제와 밀접하게 맞닿아 있습니다.

행정규제기본법 제2조

"행정규제"란 국가나 지방자치단체가 특정한 행정 목적을 실현하기 위하여 국민(국내법을 적용받는 외국인을 포함한다)의 권리를 제한하거나 의무를 부과하는 것으로서 법령등이나 조례·규칙에 규정되는 사항을 말한다.

규제개선, 왜 필요할까요?



행정규제는 뚜렷한 목적과 필요에 의해 만들어지게 되나 사회적 정치적 환경변화에 따라 강화 유지 완화 폐지 등 지속적 관리와 합리화의 요구를 받게 됩니다. 따라서 정부는 사회적 요구와 정책적 필요성을 모두 고려하여 행정규제를 점검하고 개선이 필요한 과제를 발굴하여 개선해나가고 있습니다.

2013 규제개선, 이렇게 추진되고 있습니다



박근혜 정부가 출범한 2013년 정부는 '경제부흥, 국민행복, 문화융성, 평화통일기반구축'이라는 국정기조를 실현하기 위한 규제개혁을 추진하고 있습니다.

2013년 규제정비과제 (1월~)

정부 부처별로 이해관계자 및 전문가 의견수렴 등을 통하여 매년 초 규제개선이 필요한 과제를 발굴하고, 개선계획을 수립하였고 정비해나가고 있습니다.

올해는 36개 부처에서 총 852건의 규제정비 계획을 수립하고 8.31. 기준 395건의 과제가 개선완료 되었습니다.

서민경제 활성화를 위한 '손톱 밑 가시뽑기' (5월~)

정부는 중소기업과 소상공인들이 영업 및 경영활동에만 매진할 수 있도록, 작지만 실제로 기업에 불편과 부담을 주는 고질적인 현장 애로사항을 발굴하여 신속하게 해소해 나가고 있습니다.

지금까지 총 857건의 현장애로를 발굴하여, 두 차례에 걸쳐 총 243건의 과제에 대한 개선대책을 마련하여 추진하고 있습니다.

창조경제 실현을 위한 '네거티브 방식 규제개선' (8월~)

정부는 기업의 자유로운 경영 투자활동을 촉진하고 기업의 규제개선 체감도를 획기적으로 개선하고자 기업활동과 관련된 행정규제 전체(1,845건)를 제로베이스에서 검토하여 네거티브 방식*으로 전환하는 규제개선을 추진하고 있습니다.

* 금지된 것만 최소한으로 규제하고 그 외에는 모두 허용하는 '원칙허용 예외금지' 규제방식

'인증제도 중복해소' 추진 (8월~)

각 부처별로 이루어지고 있는 인증제도 간 중복으로 기업에 부담을 주거나 소비자에게 혼란을 주는 문제를 해소하고자 국무조정실을 중심으로 20개 인증관련 부처가 협력하여 인증제도 중복해소 방안을 마련하여 추진하고 있습니다.

민·관합동 규제개선추진단(9월)

국무조정실은 대한상공회의소, 중소기업중앙회 등 민간단체와 공동으로 기업현장의 애로와 국민 불편사항을 보다 적극적으로 듣고 개선하기 위하여 '민관합동 규제개선추진단'을 발족하였습니다. 현장으로 직접 찾아가 국민의 목소리를 경청하겠습니다.

사무실 : 서울특별시 중구 세종대로 39 상공회의소회관 18층

연락처 : (전화) 02-6050-3295 (Fax) 02-6050-3350 (e-mail) hae@korcham.net



국민행복을 위한 규제개선, 언제나 국민 여러분과 함께 합니다



개선 건의사항이나 불편한 사항은 어디에 말해야 하죠?

- 1 규제개혁위원회 홈페이지 (<http://rrc.go.kr>) : 참여마당 -> 규제건의
- 2 국민신문고 (<http://epeople.go.kr>)
- 3 중소기업 옴부즈만 (<http://osmb.go.kr>) : 규제 애로 신고
- 4 각 부처 홈페이지 건의게시판

정부에서 추진 중인 규제개선 과제에 대한 더 많은 정보를 원하신다면

규제개혁위원회 (<http://rrc.go.kr>) 홈페이지를 방문해주세요!



첫 번째

규제개선 **톡톡**

가시는 빼고, 희망은 키우고

