

# 국무총리 행정조정실

국무총리지시 제 5호

(720-2153)

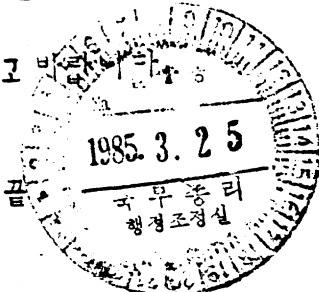
1985. 3. 25.

수신 수신처 참조

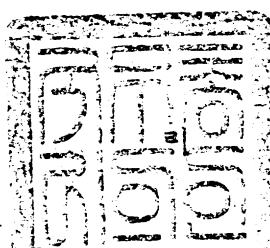
제 목 청소년대책 추진에 관한 지시

85. 3. 20일 개최된 청소년대책위원회에서 심의·의결된 청소년문제 개선종합대책 세부추진계획을 별첨과같이 통보하니 관계부처는 시행에 만전을 기하고 그 추진상황을 매 분기말 위월 15일까지 보고

첨 부 : 청소년문제 개선종합대책 세부추진계획. 끝



국무총



수신처 : 가 ( 10, 11, 15, 17, 20, 21, 22, 23, 24, 25, 26, 27, 28, 30, 31, 32, 33, 35, 47, 48, 60)

나(01)

1985. 3. 25	
702	

# 青少年問題改善綜合對策 細部推進計劃

1985. 3

國務總理行政調整室

# 目 次

I . 青少年 健全 育成 .....	3
1 . 青少年 利用施設 .....	3
2 . 青少年團體 및 指導者 育成 .....	9
3 . 青少年 文化行事 .....	14
4 . 青少年 國際交流 .....	18
II . 家庭의 教育的 機能 強化 .....	21
1 . 家族共同의 對話機會 造成 .....	21
2 . 家庭問題 相談事業 .....	25
3 . 問題家庭에 對한 對策 .....	29
III . 學校 教育機能 強化 .....	35
1 . 現行教育制度의 改編 .....	35
2 . 生活指導 및 相談指導 機能強化 .....	37
3 . 學校教育과 家庭教育의 連繫 強化 .....	43
4 . 問題學生에 對한 對策 .....	45
IV . 學校外 青少年의 保護・育成.....	49
1 . 勤勞青少年 .....	49
2 . 農村青少年 .....	56
3 . 無職, 未進學 青少年 .....	62

V. 青少年 有害社會 環境의 整備 .....	69
1. 青少年 有害業所의 淨化 .....	69
2. 放送, 公演, 出版物의 淨化 .....	75
VI. 非行靑少年의 善導・教化 .....	81
1. 非行憂慮 靑少年 善導・保護體制 確立 .....	81
2. 靑少年 犯罪 및 誘發事犯 剔抉 .....	86
3. 非行靑少年 善導・矯正機能 強化 .....	89
VII. 靑少年問題에 관한 汎國民的 關心 喚起 .....	93
1. 汎國民的 靑少年 善導運動 展開 .....	93
2. 大衆媒體 靑少年 善導委員會 構成・運營 .....	97
VIII. 靑少年對策 推進體制 強化 .....	101
1. 對策機構의 強化 .....	101
2. 制度 및 法令改正 .....	107
3. 靑少年에 관한 調査・研究 .....	110

# I. 青少年健全育成

## 1. 青少年 利用施設

가. 現 況 ( 84.12 現在 )

部處別 施設別		文教 部	内務 部	建設 部	體育 部	交通 部	勞動 部	서울 市	民間 團體	計
計		135	46	1	199	8	9	34	520	952
教育施設	學生教育 院	7						1		8
	學 生 科學 館	11								11
	公 共 圖 書 館	92	38					15	14	159
體育施設	運 動 場				133			3	351	487
	體 育 館				49			3	45	97
	水 泳 場				17			2	87	106
餘 暇 施 設	青少年野營場	17		1					10	28
	自然學習園		5							5
	心身修鍊場	5	3						7	15
	유스호스텔					8			5	13
	學 生 劇 場	1						9		10
	青 少 年 會 館	2					9	1	1	13 <sup>1)</sup>

\* 學校內의 生活館, 圖書館, 體育施設, 學生劇場 등은 除外  
 1) 學生會館 및 勤勞青少年會館 包含

## 나. 問題點

### ○ 健全育成施設 供給面

- 需要에 比하여 供給의 絶對不足
- 豫算의 制約으로 健全施設 擴充 困難
- 類似한 施設의 部處別 擴充으로 重複投資 憂慮
- 民間投資의 誘致努力 不足

### ○ 既存施設의 活用面

- 施設管理 疎忽 및 機資材 등의 不足으로 施設運營의 形式化
- 指導要員의 專門性 및 프로그램開發 未洽
- 施設內容에 대한 弘報不足 및 利用不振

## 다. 對策基本方向

### ○ 公共施設의 擴充

- 5次5個年計劃 反映事業은 既存計劃대로 推進
- 長期計劃 樹立施行 및 豫算의 優先 配定
- 年度別 事業調整으로 地域的 均衡 確保

### ○ 民間施設의 擴充

- 租稅減免, 建設費支援 등 民間投資 誘導
- 開發制限區域設置의 基本目的을 沮害하지 않는 範圍內에서 靑少年施設의 制限的 設置 許容

○ 既存施設의 活用度 提高方案

- 既存公共施設（學校施設，體育施設 등）積極 開放
- 軍施設活用 尙武活動 強化
- 青少年施設에 대한 弘報強化
- 施設運用상의 內實化方案 講究（管理要員，指導者 擴充，프로그램開發 등）

라. 細部推進計劃

項 目	'85 計劃 및 向後 推進方向		措 置 事 項	主管部處 (協調部處)
1. 新規施設 擴充	○ '85 擴充計劃 (單位：百萬元)			
	部處名	施 設 名		
			擴充內容	
			個數	所 要 算
	計		29	11,799
	內務部	自然學習園	3	1,628
	文教部	青 少 年 野 營 場	7	1,481
		學生教育院	3	1,200
		學生科學館	1	500
		公共圖書館	5	1,050
	建設部	野 營 場	2	600
	交通部	〃	2	3,300
	서울市	青少年센터	4	890
		青 少 年 野 營 場	1	780
	勞働部	勤勞青少年會	1	370

項 目	'85 計劃 및 向後 推進方向	措 置 事 項	主管部處 (協調部處)
	<ul style="list-style-type: none"> <li>○ 青少年利用施設 擴充 長期計劃 樹立 推進 <ul style="list-style-type: none"> <li>- 既存施設에 대한 現況 및 不足施設調查</li> <li>- 施設의 種別, 地域別 均衡 配置</li> <li>- 公共・民間 및 中央・地方間 財源 負擔 範圍設定 및 確保方案</li> <li>- 多目的用 綜合施設 (體育館・會館 등) 模型開發</li> <li>- 公共圖書館의 年次別 擴充 <ul style="list-style-type: none"> <li>・ 市・郡・區當 1 個 所 設置 目標</li> </ul> </li> </ul> </li> <li>○ 民間投資 誘致方案講究 <ul style="list-style-type: none"> <li>- 民間投資에 대한 各種 金融 및 稅制支援</li> <li>- 各 企業體 自體利用 施設 設置 誘導</li> </ul> </li> <li>○ 建築關係法 改正 <ul style="list-style-type: none"> <li>- 開發制限區域內 青少年 利用 施設의 制限 的 許容</li> <li>- 大單位 아파트地域, 青少年利用施設 設置 義務化 등</li> </ul> </li> </ul>	<ul style="list-style-type: none"> <li>○ 長期計劃樹立 推進 內容 <ul style="list-style-type: none"> <li>- 主 管 : 青少年對策委</li> <li>- 資料協調 : 施設管理部處 및 民間團體</li> </ul> </li> <li>○ 保社部主管으로 推進中인 '青少年福祉基本法'의 內容에 包含, 推進</li> <li>○ 建築法・都市計劃法等 改正</li> </ul>	<p>行政調整室 - 85. 9 -</p> <p>保 社 部 - 85.12 -</p> <p>建 設 部 - 85.12 -</p>



項 目	'85 計劃 및 向後 推進方向	措 置 事 項	主管部處 (協調部處)
2. 既存施設 의 利用 度 提高	<ul style="list-style-type: none"> <li>○ 青少年利用施設便覽 製作 및 配布 <ul style="list-style-type: none"> <li>— 施設内容, 位置, 使用料, 收容人員, 利用方法 등</li> </ul> </li> <li>○ 青少年利用施設 開放 誘導 <ul style="list-style-type: none"> <li>— 學校施設 積極 開放 : 學校運動場, 體育館, 講堂, 教室</li> <li>— 企業體 등 民間所有 青少年利用施設의 開放 積極 誘導</li> </ul> </li> <li>○ 施設運用의 內實化 <ul style="list-style-type: none"> <li>— 地域特性에 맞는 프로그램 開發</li> <li>— 專任指導者 및 管理要員 確保</li> </ul> </li> <li>○ 青少年會館活用 強化 <ul style="list-style-type: none"> <li>— 教養講座, 室內運動, 相談 및 레크레이션</li> </ul> </li> </ul>	<ul style="list-style-type: none"> <li>○ 市·道 教委 別로 作成配布</li> <li>○ 指針示達 <ul style="list-style-type: none"> <li>— 施設破損補修費 財源 確保 方案 講究</li> </ul> </li> <li>○ 青少年團體 協議會活用</li> </ul>	<p>文 教 部 — 年 1 回 —</p> <p>文 教 部 — 85. 3 —</p> <p>文 教 部</p>

項 目	'85 計劃 및 向後 推進方向	措 置 事 項	主管部處 (協調部處)
	<p>의 場으로 活用</p> <p>— 居住地域單位로 設置</p> <p>○ 宗教施設의 活用</p> <p>— 宗教團體의 自發的 參與</p> <p>— 宗教活動에 支障을 주지 않는 範圍內에서 所在地域 住民의 共 同生活 場所로 活用</p> <p>— 夜間學校, 主婦教室 등 運營</p> <p>○ 尙武活動 強化</p> <p>— 對象 및 人員: 初 ( 4 年生以上 ) • 中 • 高 • 大學生 160 千名</p>	<p>○ 設置方案講究</p> <p>○ 協議 勸告</p>	<p>文 教 部 勞 動 部 市 文 公 部</p> <p>文 教 部 一 年 中 一 ( 國防部, 內務部 )</p>

## 2. 青少年團體 및 指導者 育成

### 가. 現 況

#### ○ 青少年團體 (韓國青少年團體協議會 加入)

區 分	一般團體	宗 教 團 體				計
		基督教	가톨릭	佛 教	小 計	
計	18	4	3	4	11	29
登 錄 團 體	16	3	-	2	5	21
任 意 團 體	2	1	3	2	6	8
團員數 (千名)	1,981	146	41	1,354	1,541	3,522

#### ○ 韓國青少年團體協議會

- 設 立 : '65.12.8
- 目 的 : 國內外 青少年團體間의 相互連絡과 提携協調
- 主要事業 : 訓練, 研究, 國際交流, 出版

#### ○ 青少年指導者 : 總 59,580 名

- 一般指導者 : 57,265 名 (各 團體別 養成)
- 協調 및 自願奉仕者 : 2,315 名

## 나. 問 題 點

- 青少年團體
  - 大部分 零細規模 및 活動의 不振
  - 青少年團體 保有施設 및 指導프로그램 不足
  - 政府의 育成施策 不明瞭
- 韓國青少年團體協議會
  - 會員團體에 대한 有機的 協調 및 支援體制 未治
- 青少年指導者
  - 自願奉仕 青少年指導者 不足
  - 指導者 研修施設의 不足
  - 指導者의 專門性 및 資格制度 未備

## 다. 對策基本方向

- 青少年團體育成
  - 團體運營의 自律性 最大限 保障
  - 青少年基金 設置・支援
  - 健全團體 積極 育成
  - 各 團體의 特性을 살려 青少年 善導機能 強化
- 韓國青少年團體協議會 活性化 方案
  - 組織改編
  - 青少年指導者 育成 및 各種 프로그램 開發・交換 등 서비스機能 強化

## ○ 青少年指導者 育成

- 青少年指導者 資格制度 導入
- 指導者訓練機關의 育成 및 效率的 運用
- 自願奉仕指導者 重點育成
- 專用研修施設의 確保

## 라. 細部推進計劃

項 目	'85 計劃 및 向後 推進方向	措 置 事 項	主管部處 (協調部處)
1. 青少年團體育成方案	<ul style="list-style-type: none"> <li>○ '85 青少年團體支援               <ul style="list-style-type: none"> <li>- 個別法에 의한 特殊團體：青少年聯盟 등 4 個團體 715 百萬元</li> <li>- 青少年團體協議會를 통한 零細團體：22 個團體 23 百萬元</li> </ul> </li> <li>○ 青少年團體加入 勸獎               <ul style="list-style-type: none"> <li>- 學生의 1人 1團體 加入 및 活動成果의 評價</li> <li>- 各級 學校 週 1回 團體活動 時間配定</li> </ul> </li> </ul>	<ul style="list-style-type: none"> <li>○ 指針示達</li> </ul>	文 教 部  - 85.3 -

\_\_\_\_\_

項 目	'85 計劃 및 向後 推進方向	措 置 事 項	主管部處 (協調部處)
3. 青少年指導者育成	<ul style="list-style-type: none"> <li>○ 青少年指導者의 擴充 및 資格制度 導入</li> <li>○ 青少年指導者에 對한 補修教育 強化 <ul style="list-style-type: none"> <li>- 指導者 訓練院 積 極 活用</li> </ul> </li> <li>○ 退職教員 및 公務員 등의 自願奉仕參與 誘導</li> <li>○ 青少年指導者研修施設 建立 推進</li> </ul>	○ 青少年團體協 議會 活用	文 教 部

### 3. 青少年 文化行事 및 體育振興

#### 가. 現 況

- 青少年端午祭, 祖國巡禮大行進 등 各種 行事 年中 開催
- 文藝振興院內의 青少年文化부가 青少年文化行事 및 地方文化 活性化事業 擔當
- 全國少年體育大會 開催 등 學校體育振興에 注重

#### 나. 問 題 點

- 各種 文化行事時 青少年 優待 未洽
- 青少年 文化藝術 프로그램 貧弱
- 勤勞·未進學 青少年 등을 위한 體育振興 未洽

#### 다. 對策 基本方向

- 各種 體育·文化行事時 青少年優待 制度化
- 青少年 文化行事 프로그램 開發·提供
- 勤勞青少年 등을 위한 體育振興 基盤 造成



라. 細部推進計劃

項 目	'85計劃 및 向後推進計劃	措 置 事 項	主管部處 (協調部處)
1. 青少年 觀覽優待 制度化	<ul style="list-style-type: none"> <li>○ 觀覽席의 一定比率을 青少年觀覽席으로 指定</li> <li>○ 青少年觀覽席에 대한 割引制 實施</li> </ul>	指針示達	文公部 體育部 - 85.3 -
2. 文化行 事프로그램 開發	<ul style="list-style-type: none"> <li>○ 青少年 文藝프로그램 銀行 設置                             <ul style="list-style-type: none"> <li>- 文藝振興院 主管, 프로그램開發 및 審 議委員會 設置</li> <li>- 舞踊, 美術, 演劇, 國樂 등 10個 分 野 優秀프로그램의 選定 및 製作</li> <li>- 常設展示場運營, 情 報資料 配布, 觀覽 機會 擴大</li> <li>- “이달의 青少年圖</li> </ul> </li> </ul>	指針 및 資料 目錄 配布	文公部

項 目	'85 計劃 및 向後 推進計劃	措 置 事 項	主管部處 (協調部處)
	<p>書 ”選定 勸獎</p> <p>- 學校, 工團 등 需要機關의 要請에 따라 無料 提供</p> <p>○ 各種 文化行事 年中 實施 (85 年 總 29 件)</p> <p>┌ 中央: 勞動文化祭 등 4 件</p> <p>├ 地方: 靑少年綜合藝術祭 등 17 件</p> <p>└ 民間: 靑少年의 달 文化잔치 등 8 件</p> <p>○ 各分野 優秀者 大量發掘 褒賞 및 激勵</p> <p>- 體育, 藝能, 各種 特技者, 善行者 對象으로 各地域 單位에서 實施</p> <p>- 表彰, 褒賞 등 激勵方案 講究 施行</p> <p>○ 成人意識鼓吹의 契機마련</p> <p>- 成人의 날 行事 雰圍氣</p>	<p>成人의 날 行事 프로그램에</p>	<p>文公部 勞動部 文教部 內務部 法務部</p> <p>文教部 (文公部) (體育部) (總務處)</p> <p>文公部 (內務部)</p>

項 目	'85 計劃 및 向後推進方向	措 置 事 項	主管部處 (協調部處)
	<p>造成</p> <p>- 成人으로서의 責任 自 覺促求</p>	<p>관한 指針</p> <p>示達</p>	<p>(文 教 部)</p> <p>(勞 動 部)</p> <p>(總 務 處)</p>
3. 體育振 興 基盤 造成	<p>○ 公共體育施設의 擴充</p> <p>- 1 市・郡 1 體育館 1 運動場 建設 支援</p> <p>- 文化福祉施設 併設, 多目的 活用</p> <p>- 登山路, 體育公園 擴 大造成</p> <p>○ 學校外 青少年 體育大 會 開催</p> <p>- 職場體育 勸獎</p> <p>○ 郡 以下 地域 青少年 體育大會 活性化</p> <p>- 里・洞 單位</p> <p>- 邑・面 單位</p>	<p>活性化 方案 마련</p>	<p>內 務 部</p> <p>(體 育 部)</p> <p>(文 公 部)</p> <p>(農 水 產 部)</p> <p>(勞 動 部)</p> <p>勞 動 部 (體 育 部)</p> <p>體 育 部 (內 務 部)</p>

## 4. 青少年 國際交流

### 가. 現 況

- 青少年 國際스포츠 交流 ('84 年度)
  - 青少年 選手派遣 (144 名)
  - 外國 青少年選手 招請 (1,264 名)
- 農漁村 青少年交流는 “새 마을 青少年會員”을 中心으로 推進
  - 農業과 農村發展을 위한 國際技術交換訓練 (年 10 餘名)
  - 中國青少年 反共救國團 視察 (中堅會員 中心, 年 10 名)
- 青少年團體의 國際交流는 各 民間團體의 機能과 目的에 따라 各種 會議 및 研修 視察實施
- 青少年들을 위한 各種 國際競進大會 參加
  - 學力 10 種 競試大會 (美國)
  - 國際技能올림픽大會 등

### 나. 問 題 點

- 國際交流 活動의 消極性
  - 單純한 視察 또는 會議 參加 위주

- 國際交流 相對國의 限定性
  - 美國, 日本, 中國이 大部分

#### 다. 對策基本方向

- 國際交流의 擴大
- 海外研修의 內實化

#### 라. 細部推進計劃

項 目	'85 計劃 및 向後 推進方向	措置事項	主管部處 (協調部處)
1. 國際交流 의 擴大	○ 靑少年 國際스포츠 交流		體 育 部
	- 靑少年選手 派遣 : 248名		
	- 外國靑少年選手 招請 : 710名		
	○ 새 마을 靑少年 國際技術交 換訓練機會 擴大		農水産部
	○ 政府間 靑少年 國際交流 擴大		外 務 部 (文 教 部)
	- 交流國 : 美國, 日本, 말레이 시아, 사우디		
	- 計劃人員 : 招請 80 名, 派遣 80 名		

項 目	'85 計 劃    및    向 後    推 進 方 向	措 置 事 項	主 管 部 處 ( 協 調 部 處 )
	<ul style="list-style-type: none"> <li>○ “國際靑少年的 해” 行事參加               <ul style="list-style-type: none"> <li>- 자마이카 國際靑少年 會議           및 藝術祭 ('85.4)</li> <li>- 韓·日 靑少年指導者           會議 ( 日本, '85.5)</li> <li>- 國際靑少年 文化交流 ( 美國,           日本 등 5 個國, '85.8)</li> <li>- 國際親善交流 ( 태국, 말레이,           스리랑카, '85.6) 등</li> </ul> </li> <li>○ 靑少年들을 위한 國際競進大           會 參加               <ul style="list-style-type: none"> <li>- 國際技能올림픽大會에 32           職種 32 名 參加 ( 日本, 85.10)</li> </ul> </li> </ul>		外 務 部  文 教 部           勞 動 部
2. 海外研修 의 內實 化	<ul style="list-style-type: none"> <li>○ 積極的이고 內實있는 海外研           修 實施               <ul style="list-style-type: none"> <li>- 單純한 視察 止揚</li> <li>- 語學水準 事前審査, 對象嚴選</li> <li>- 國內大學과 外國大學間의           姉妹結緣 擴大</li> <li>- 國際學術大會를 통한 相互           協調 圖謀</li> </ul> </li> </ul>		文 教 部

## Ⅱ. 家庭의 教育的 機能強化

### 1. 家族共同의 對話機會造成

#### 가. 現 況

- 都市化 및 核家族化 등으로 인한 家族構造의 變化로 家族對話機會 漸減
- 靑少年과 既成世代間 價値觀의 差異 漸增
- 靑少年指導에 관한 社會教育機會 不足

#### 나. 問題點

- 世代隔差의 問題에 대한 社會全般의 理解不足
- 父母가 子女를 指導하는데 必要한 知識과 情報의 不足
- 父母에 대한 社會教育機能 微弱

#### 다. 對策基本方向

- 家族共同의 對話勸獎
- 子女教育資料 開發, 普及
- 靑少年指導 職場教育 및 靑少年指導教室 運營
- 敬老孝親思想高揚을 통한 靑少年 善導

라. 細部推進計劃

項 目	'85 計劃 및 向後推進方向	措 置 事 項	主管部處 (協調部處)
1. 家族共同의 對話勸獎	<ul style="list-style-type: none"> <li>○ 저녁食事 함께하기 勸獎</li> <li>○ 弘報媒體의 積極 支援 <ul style="list-style-type: none"> <li>- 家族對話資料 隨時 提供</li> <li>- 家庭의 날에 子女教育 프로그램 등 放映</li> <li>- 公益廣告 活用</li> </ul> </li> <li>○ 班常會를 통한 啓導</li> <li>○ 學級會議 活用 <ul style="list-style-type: none"> <li>- 家族會議 主題發表・討論</li> <li>- 模擬 家族會議</li> </ul> </li> </ul>	<ul style="list-style-type: none"> <li>○ 家族共同의 對話勸獎에 관한 弘報方案 樹立</li> <li>○ 各級 市・道敎委를 통해 全學校에 指針 示達</li> </ul>	<p>文 公 部</p> <p>- 85.3 -</p> <p>內 務 部</p> <p>文 教 部</p>
2. 子女教育資料開發 普及	<ul style="list-style-type: none"> <li>○ 各種 資料開發 <ul style="list-style-type: none"> <li>- 文教部：1 種, 3 萬部</li> <li>- 地方 市・道別로 資料製作, 活用</li> </ul> </li> </ul>	<ul style="list-style-type: none"> <li>○ 85.10 發刊・普及</li> <li>○ 市・道 教育關係官會議時 指示</li> </ul>	<p>文 教 部</p> <p>- 85.2 -</p>



項 目	'85 計劃 및 向後推進方向	措 置 事 項	主管部處 (協調部處)
	<ul style="list-style-type: none"> <li>- 青少年團體：自體 資料開發 勸獎</li> <li>○ 開發方向               <ul style="list-style-type: none"> <li>- 收錄內容：青少年的 特性，子女生活指導 技法，바람직한 父 母像 및 成功事例 등</li> <li>- 教材開發研究：韓國 教育開發院，女性開 發院 등</li> <li>- 教育資料：冊子，슬 라이드，映畫，만화 등으로 하되 알기 쉽고 說得力 있는 形態로 製作</li> </ul> </li> </ul>	<ul style="list-style-type: none"> <li>○ 韓國青少年聯 盟에 資料開 發普及依賴</li> <li>○ 開發推進方案 樹立 및 施行</li> </ul>	文 教 部 保 社 部

項 目	'85 計劃 및 向後推進方向	措 置 事 項	主管部處 (協調部處)
3. 青少年 指導 職 場教育및 青少年指 導教室運 營	○ 青少年指導 職場教育 및 青少年指導教室 運營強化 ('85) - 職場教育 : 700 千名 - 青少年指導教室運營 : 3 百萬名	○ 青少年指導 職場教育 및 青少年指導 教室運營 强 化에 관한 指針示達	行政調整室
4. 敬老孝 親思想 高揚을 通한 青少年 善導	○ 學校教育을 通한 敬老 孝親의 生活化 - 教育資料 作成 配布 - 各種 行事 및 修練 活動을 通한 教育 ○ 各種 社會教育 內容에 敬老孝親 教育反映	○ 敬老孝親教育 資料發刊配付 - 2種, 36千部 - 孝行事例 슬라이드 製作普及 (2種各200部)	文 教 部 -85.2.4月- - 85. 5 - 文 教 部 農 水 產 部 文 公 部 勞 動 部
5. 大家族 制度維 持家庭 優待	○ 大家族制度 維持家庭에 對한 稅制上的 惠澤 등 各種制度的인 優待裝置 마련	○ 大家族家庭 優待方案樹 立 · 推進	保 社 部

## 2. 家庭問題 相談事業 強化

### 가. 現 況

#### ○ 相談所 現況 ( 84.12 末現在 )

計	兒童相談所		婦女相談所		各種社會福祉 機關內相談所	備 考
	公立	私立	公立	私立		
102	11	31	18	1	41	13 個 市・道中 慶北・濟州는 公立 兒童相談所 未設置

- 各種 家庭問題에 관한 專門的・技術的인 相談機能  
微弱

#### ○ 相談要員 現況 ( 84.12 末現在 )

區 分	名	身 分	主 要 機 能
兒 童 福 祉 指 導 員	313	別定職公務員 (市・道知事任命)	兒童福祉에 관한 事項 相 談指導
婦 女 相 談 員	259	"	婦女福祉에 관한 事項 相 談指導
私 立 相 談 所 의 相 談 員	未把握	民 間 人	家庭問題 全般에 관한 相 談指導
兒 童 委 員	10,020	民 間 人 (市・道知事委嘱)	兒童相談所 및 兒童福祉指 導員에 協力, 意見陳述

- TV, 라디오, 新聞 등 大衆媒體의 家庭프로그램에서  
相談機能 一部 遂行

## 나. 問 題 點

- 相談機關의 絶對不足
- 相談要員의 專門化 未洽
- 相談所에 관한 弘報 不足으로 利用率 低調

## 다. 對策基本方向

- 兒童相談所의 年次的 增設
- 相談要員의 專門化 方案 講究
- 大衆媒體의 家庭問題 相談 強化

## 라. 細部推進計劃

項 目	'85 計劃 및 向後 推進方向	措 置 事 項	主管部處 (協調部處)
1. 兒童相談 所의 年 次別 增 設	<ul style="list-style-type: none"><li>○ 時急地域 優先 設置 - 地域 : 서울, 慶北, 濟州</li><li>○ 年次別 增設</li></ul>	<ul style="list-style-type: none"><li>○ 設置方案 講 究</li><li>○ 年次別 長期 增設計劃 樹 立 推進</li></ul>	內 務 部 서울特別市 (保社部) 保 社 部

項 目	'85 計劃 및 向後 推進方向	措 置 事 項	主 管 部 處 ( 協 調 部 處 )
	<ul style="list-style-type: none"> <li>- 目標：市・郡・區 單位當 1 個所 設置</li> <li>- 實施方案：民間社會福祉法人에 의한 增設 勸獎 並行</li> </ul>	<ul style="list-style-type: none"> <li>○ 民間社會福祉法人에 대한 兒童相談所 增設 勸獎</li> </ul>	
2. 相談要員 의 專門 化 方案 講究	<ul style="list-style-type: none"> <li>○ 相談要員 新規・補修教育 強化</li> <li>- 社會福祉研修院 活用</li> <li>○ 相談要員의 職級上向 調整으로 士氣 振作</li> <li>○ 自願奉仕者 活用 <ul style="list-style-type: none"> <li>- 停年退職者</li> <li>- 關聯學科를 專攻한 主婦</li> </ul> </li> </ul>	<ul style="list-style-type: none"> <li>○ 相談要員의 資格, 報酬에 관한 研究</li> </ul>	保 社 部  內 務 部 서울特別市 (保社部)
3. 大衆媒體 의 家庭 問題相談 強化	<ul style="list-style-type: none"> <li>○ “青少年과 家庭”도 큐멘타리 製作：10分 用 2種( '85 )</li> <li>- 全國劇場用 35 미리</li> </ul>		文 公 部

項 目	'85 計劃 및 向後 推進方向	措 置 事 項	主管部處 (協調部處)
	<ul style="list-style-type: none"> <li>- 青少年關聯 機關用 16 미리</li> <li>○ TV, 라디오에 家庭 問題相談 프로그램 運 營 擴充</li> <li>○ 新聞, 雜誌 등에 家 庭問題 相談記事 揭 載勸獎</li> </ul>	<ul style="list-style-type: none"> <li>○ 關聯大衆媒體 에 協調公文 示達( 85.2 )</li> </ul>	

### 3. 問題家庭에 對한 對策

#### 가. 現 況

##### ○ 問題家庭의 實態

- 缺損家庭：離婚 또는 死亡으로 父母의 一方 또는 雙方이 없는 家庭
- 不在家庭：海外就業，矯導所服役 등으로 父母中 一方이 長期間 同居하지 않는 家庭
- 缺陷家庭：父母가 精神病理的 또는 社會病理的 缺陷이 있는 家庭（例：變態性格者，盜癖者，알콜中毒者）
- 極貧家庭：居宅保護者 137 千世帶，自活保護者 504 千世帶
- 施設收容兒童：285 個 施設에 22,833 名 收容

##### ○ 政府의 支援現況

- 缺損・不在家庭：問題家庭 學生에 대한 生活指導 以外에는 特別한 政府支援이 없음
- 缺陷家庭：發掘・審査後 在家治療 또는 隔離保護

- 極貧家庭(自活保護者) : 中學生子女 授業料支援  
( '84 : 262 千名 對象 376 億원 )

- 施設收容兒童 : 生計費 , 教育費 ( 中學生授業料 ) 支援

#### 나. 問題點

- 少年犯의 大部分이 問題家庭 出身임 ( 少年非行의 減少를 위한 根源的인 對策은 바로 問題家庭 對策에서 出發해야 함 )
- 經濟能力의 不足으로 子女教育 疎忽
- 家庭의 不安定으로 因한 欲求不滿 , 情緒不安 등으로 非行誘發
- 疏外階層의 增大로 因한 社會不安要因 造成

#### 다. 對策基本方向

- 問題家庭 靑少年에 대한 福祉制度 強化
- 施設收容兒童에 대한 保護 , 支援의 強化



## 라. 細部推進計劃

項 目	'85 計劃 및 向後推進方向	措 置 事 項	主管部處 (協調部處)
1. 問題家庭의 靑少年에 대한 福祉 制度強化	<ul style="list-style-type: none"> <li>○ 同窓會, 親睦會 등 各種 自生組織의 會員 缺損 家庭 保護 勸獎</li> <li>○ 海外就業으로 因한 不在家庭 保護 <ul style="list-style-type: none"> <li>- 貧困家庭 子女 獎學金 支給</li> <li>- 海外勤勞者 子女 그 립大會, 手記募集 등 士氣振作行事 實施</li> </ul> </li> <li>○ 問題家庭學生에 대한 特別生活指導 및 獎學事業 擴大 <ul style="list-style-type: none"> <li>- 問題家庭學生 把握</li> <li>- 尙武活動 優先 支援 ( '85, 1,000 名 )</li> <li>- 獎學事業 擴大</li> <li>- 教師, 學父母, 宗教人 등 地域人士와 자매 結연 誘導</li> </ul> </li> </ul>	<ul style="list-style-type: none"> <li>○ 海外就業家庭 保護擴大方案 講究 ( 關聯業體 協調 )</li> <li>○ 85. 3</li> </ul>	<p>保 社 部</p> <p>勞 動 部</p> <p>文 教 部</p>

項 目	'85 計劃 및 向後推進方向	措 置 事 項	主管部處 (協調部處)
	<ul style="list-style-type: none"> <li>○ 缺陷家庭兒童 示範育兒院 등 收容</li> </ul>	<ul style="list-style-type: none"> <li>○ 既示達된 缺陷家庭 子女保護對策 (84. 3) 에 의거 繼續 推進</li> </ul>	保 社 部
2. 施設收容兒童의 保護・支援	<ul style="list-style-type: none"> <li>○ 結緣事業 積極 展開               <ul style="list-style-type: none"> <li>- 韓國어린이財團에 委託 實施</li> <li>- '85 目標：28 千名 ( 支援額：1,800 百萬 원 )</li> </ul> </li> <li>○ 入養事業 活性化               <ul style="list-style-type: none"> <li>- 國內入養優先 ( '85 目標：3.5 千名 )</li> <li>- 人口政策次元의 入養事業推進</li> </ul> </li> <li>○ 教育費 支援強化               <ul style="list-style-type: none"> <li>- 授業料 支援範圍擴大 ：中學生 → 高等學生</li> </ul> </li> </ul>	<ul style="list-style-type: none"> <li>○ 中央行政機關 市・道 및 社會團體에 協調 勸獎</li> <li>○ 入養事業機關에 協調依賴</li> </ul>	保 社 部

項 目	'85 計劃 向後推進方向	措 置 事 項	主管部處 (協調部處)
	- '85 支援計劃		保 社 部 (勞 動 部)
	區 分	學 生 數	支 援 內 譯
	國民學生	9,825名	學用品費 3,000 원
	中 學 生	4,834	// 5,000 //
	高 校 生	1,186	授業料 83,430 //
			支 援 額
			39,917 千 원
			316,501 //
	○ 職業訓練實施 - 營農後繼者 志願者 示範育兒院으로 轉院 - 少年職業輔導施設，社 內職業訓練所，各種公 共職業訓練機關에 入 所토号 誘導		○ 施設收容兒童職 業訓練 細部推 進計劃 樹立

### Ⅲ. 學校教育機能의 強化

#### 1. 現行教育制度의 改編

##### 가. 現 況

##### ○ 教 科 目

- 國民學校：道德・國語・社會 등 總 9 個科目
- 中 學 校：漢文・外國語・家政 등이 追加되어 總13 個  
科目
- 高等學校：教練 등이 追加되어 總 25 個 科目

##### ○ 教育與件

- 初・中・高校의 過密學級으로 個別指導 不可
- 都市學校의 大規模化
- 大學校施設 未備

##### ○ 入試制度

- 中學校 抽籤制 및 高校聯合考查制 實施
- 大學校 學力考查制

##### 나. 問 題 點

- 高校의 入試偏重教育

- 知識傳達教育으로 德性教育 不實
- 少數의 學業優秀者만을 家庭과 學校에서 優待, 大部分은 劣等感과 挫折感으로 自己開發意欲 萎縮
- 教科中心教育, 特別活動指導 未洽
- 學年別 學級數가 많아 同僚意識을 바탕으로 한 集團意識開發 未洽
- 卒業定員制 施行以後 學生生活의 個人中心化 및 非教育的 競爭激化

#### 다. 對策基本方向

- 過密學級 및 過大學校 解消
- 特技 및 資質 伸張 教育強化
- 教育科目의 縮小 改編 (德育時間擴大)
- 入試制度改善 및 卒業定員制의 伸縮的 運營
- 獎學制度의 擴充・改編 (成績爲主에서 負擔 能力爲主로 轉換)
- 地方學生 生活與件 改善 ( “學舍” 制度의 定立等 )

#### 라. 細部推進計劃

- 向後 發足豫定인 假稱 “教育改革審議會”에서 檢討

## 2. 生活指導 및 相談指導機能 強化

### 가. 現 況

#### (1) 校內生活指導

- 入試爲主의 學校教育 運營
- 正規特別活動의 形式的 運營
- 頭髮・服裝 自律化 指導實態

( 單位：% )

種 類	內 容	端 整 · 儉 素	長 髮 · 高 價	備 考
頭 髮		85.3	14.7	全 國 男 女 中 高 生 3,840 名 標 本 調 查
服 裝		98.2	1.8	
신 발		70.4	29.6	

#### (2) 校外生活指導

- 學校自體 校外生活指導：通學路，學校周邊 淨化區域
- 學校 및 地區別校外指導班編成運營：幹事學校，教育(區)廳 責任管理
- 有管機關 合同團束指導：警察，行政機關，教委合同으로 特定期間設定 團束實施
- 休養地（避暑地） 및 年末年始 大都市 校外生活指導班 編成活動

(3) 相談指導

- 相談室 設置學校：全國 中・高校 3,878個中 2,584(66.6%)
- 教導主任教師 配置學校：全國 中・高校 3,878個中  
1,817 (46.9%)
- 教導主任教師 授業時間過重：一般教師의 適當平均 授業時間인 20時間 以上이 66.7%

(4) 中・高校生 進路狀況 ( '84 年 2 月現在 )

- 高校卒業生中 未進學・未就業者數 38.4% (222 千名)
- 中學校卒業生中 未進學者數 9.1% (79 千名)

나. 問題點

- 學校生活指導에도 不拘 改悛不可學生의 退學處分으로 非行青少年化 憂慮
- 教師單獨의 生活指導에 限界, 生活指導 拋棄事例
- 學校內 相談機構의 不足 및 運營의 形式化
- 未就業・未進學者의 非行可能性

다. 對策基本方向

- 學校內外 生活指導 強化

- 相談指導機能 強化

## 라. 細部推進計劃

項 目	'85 計劃 및 向後推進方向	措 置 事 項	主管部處 (協調部處)
1. 學校內· 外 生活 指導 強化	<ul style="list-style-type: none"> <li>○ 國民精神教育의 強化               <ul style="list-style-type: none"> <li>- 精神教育 9 大德目 完 全熟知 및 實踐雰圍 氣 造成</li> </ul> </li> <li>○ 社會名士特講時間 擴大               <ul style="list-style-type: none"> <li>- 月 1 回 制度化</li> </ul> </li> <li>○ 特別活動의 活性化               <ul style="list-style-type: none"> <li>- 特別活動 綜合發表大 會 開催</li> <li>- 指導教師의 研修機會 擴大</li> </ul> </li> <li>○ 集團活動 參與擴大               <ul style="list-style-type: none"> <li>- 合唱部, 포크댄스, 跆拳道 등 集團趣味活 動 獎勵</li> </ul> </li> </ul>	<ul style="list-style-type: none"> <li>○ 特別活動의 活性化 方案 樹立施行 ( 85.3 )</li> </ul>	文 教 部



項 目	'85 計劃 및 向後推進方向	措 置 事 項	主管部處 (協調部處)
	<ul style="list-style-type: none"> <li>- 學級, 學年, 學校, 地域 別 競進大會 開催</li> <li>○ 頭髮, 服裝自律化指導 強化</li> <li>- 基本 方針대로 自律 定着 指導</li> <li>- 現況評價 및 指導方 案補完</li> <li>- 指導優秀事例 發掘擴散</li> <li>○ 休暇期間中 校外生活指 導 強化</li> <li>- 大單位 校外生活指導</li> <li>- 休暇中 學生生活實態 評價 ( 9 月 · 2 月 )</li> <li>○ 學生修鍊機會의 擴大</li> <li>- 學生教育院 修鍊機會 擴大</li> <li>· '85 計劃 : 34 千名</li> <li>- 學生生活館 教育擴大</li> </ul>	<ul style="list-style-type: none"> <li>○ 指導方案樹立 및 學期別 現況 評價 評價</li> </ul>	文 教 部

項 目	'85 計劃 및 向後推進方向	措 置 事 項	主管部處 (協調部處)												
	<ul style="list-style-type: none"> <li>○ 休暇中 野營訓練, 海洋訓練 등 各種 修練實施</li> <li>○ 全教師의 生活指導 責任意識 鼓吹</li> </ul>	青少年團體와 協調													
2. 相談指導 機能強化	<ul style="list-style-type: none"> <li>○ 中·高校相談室 設置擴大 <ul style="list-style-type: none"> <li>- 全體學校의 相談室完備 ( 1,300 室 必要 )</li> </ul> </li> <li>○ 教導教師 相談機能擴大 <ul style="list-style-type: none"> <li>- 教導主任教師 配置擴大</li> </ul> <table border="1"> <thead> <tr> <th></th><th>現 行</th><th>改 正</th><th>增員人員</th></tr> </thead> <tbody> <tr> <td>中學校</td><td>18學級 以 上</td><td>12學級 以 上</td><td>598 名</td></tr> <tr> <td>高等學校</td><td>18學級 以 上</td><td>9學級 以 上</td><td>408名</td></tr> </tbody> </table> <ul style="list-style-type: none"> <li>- 教導教師 資格基準緩和 : 5 年以上教育經歷 → 3 年以上 教育經歷</li> <li>- 教導教師 業務負擔 輕減</li> </ul> </li> </ul>		現 行	改 正	增員人員	中學校	18學級 以 上	12學級 以 上	598 名	高等學校	18學級 以 上	9學級 以 上	408名	<ul style="list-style-type: none"> <li>○ 學校相談室 設置擴大 細部推進 計劃 樹立</li> <li>○ 學校相談體制 改善을 위한 研究推進 <ul style="list-style-type: none"> <li>- 專門機關에 研究依賴</li> <li>- 教導專擔教師制</li> <li>- 教育法 등 關係法令改正 檢討</li> </ul> </li> </ul>	文 教 部
	現 行	改 正	增員人員												
中學校	18學級 以 上	12學級 以 上	598 名												
高等學校	18學級 以 上	9學級 以 上	408名												

項 目	'85 計劃 및 向後 推進方向	措 置 事 項	主管部處 (協調部處)
	<ul style="list-style-type: none"> <li>• 授業時間 大幅縮小 (週6時間 授業)</li> <li>— 教導教師 補修教育實施</li> <li>○ 學生相談을 위한 學父母 自願奉仕制 活用</li> <li>— 高級遊休人力 活用</li> <li>— 學校相談機能 補助</li> <li>○ 各 大學의 學生生活研究 所 運營 活性化</li> <li>— 心理學, 社會事業學 등 關聯學科教授中心運營</li> <li>— 所要豫算確保</li> <li>— 問題學生 相談</li> <li>— 教養講座</li> <li>— 集團活動 指導</li> </ul>	<ul style="list-style-type: none"> <li>○ 指針示達</li> </ul>	

### 3. 學校教育과 家庭教育의 連繫強化

#### 가. 現 況

- 複雜해진 學校教育 機能에 대한 家庭의 理解不足
- 急速한 社會變化에 대한 家庭教育的 對應能力 微弱
- 家庭通信文, 學父母會議, 家庭訪問 등 現行 連絡體系의 形式的 運營

#### 나. 問 題 點

- 學父母의 過保護, 過剩期待, 無關心 등이 學校의 正常 機能 沮害
- 教師와 父母가 學生을 指導하는데 必要的 相互 情報 및 知識의 交換 未洽
- 教師, 學父母 共히 全人教育觀 不足

#### 다. 對策基本方向

- 學校와 家庭의 連絡 緊密化
- 學校 새마을어머니會의 活性化
- 問題學生의 學父母와 教師의 對話 擴大

라. 細部推進計劃

項 目	'85 計劃 및 向後 推進方向	措置事項	主管部處 (協調部處)
1. 學校와 家庭의 連絡 緊 密化	<ul style="list-style-type: none"> <li>○ 新入生, 學父母 合同 오리엔테이션 實施</li> <li>○ 學父母 1日教師制 運 營 內實化</li> <li>○ 主婦教室・老人教室의 運營 活性化</li> <li>○ 教師・學父母 定期會議 實施 — 學期別 1回 以上</li> </ul>		文 教 部
2. 學校새마 을어머니 會의 活 性化	<ul style="list-style-type: none"> <li>○ 學校새마을어머니會의 活用 — 靑少年指導技法 教育</li> <li>— 學校周邊 淨化 主導 役割 賦與</li> <li>— 學父母 相談自願奉仕 者 推薦</li> </ul>	<ul style="list-style-type: none"> <li>○ 學校새마을 어머니會 活性化 方 案 樹立</li> </ul>	文 教 部 (內務部)
3. 問題學生 의 學父 母와 教 師의 對 話 擴大	<ul style="list-style-type: none"> <li>○ 問題學生의 學父母와 教師間의 定期的 對話 機會 마련</li> </ul>		文 教 部

## 4. 問題學生에 대한 對策

### 가. 現 況

#### ○ 中・高校 學生處罰實態 ('83)

區 分	人 員	比 率 (%)
退 學	1,883	8.2
停 學	11,514	50.5
謹 慎 · 訓 戒	9,415	41.3
計	22,812	全體學生의 0.34

※ 資料：文敎部

#### ○ 學校周邊 不良輩 實態

- － 主活動地域：고고場, 電子娛樂室, 당구장, 만화가게, 飲·料  
食店, 讀書室, 其他 學校周邊
- － 被害內容：金品被害 ( 52.4 % ), 毆打 ( 22.3 % ), 脅迫  
( 18.6 % ), 其他 ( 6.7 % )
- － 加害者：不良青少年 ( 58.7 % ), 學生 ( 34.2 % ), 成人  
( 4.8 % ), 其他 ( 2.3 % )

나. 問 題 點

- 學生非行의 集團化, 暴惡化
- 學校周邊의 不良輩 棲息處 散在
- 問題學生의 健全活動 誘導를 위한 施設 태부족
- 學校周邊 有害業所의 靑少年善導意識 缺如

다. 對策基本方向

- 問題學生, 不良서클에 대한 善導 強化
- 學校周邊 不良輩 團束 徹底
- 暴力性 問題學生에 대한 體育特別活動 積極 勸獎

라. 細部 推進計劃

項 目	'85 計劃 및 向後 推進方向	措 置 事 項	主管部處 (協調部處)
1. 問題學生 不良서클 에 대한 善導強化	<ul style="list-style-type: none"><li>○ 問題學生, 不良서클 把 握 徹底</li><li>— 學校別 問題學生 把 握, 名簿作成</li><li>○ 被害豫防 및 最少化 教 育實施</li></ul>		文 教 部

項 目	'85 計劃 및 向後 推進方向	措 置 事 項	主管部處 (協調部處)
	<ul style="list-style-type: none"> <li>-- 被害學生 實態 設問 調查 ( 85.3 )</li> <li>○ 問題學生 特別指導 <ul style="list-style-type: none"> <li>- 問題學生의 矯正 및 技術教育을 위한 別 途 課程 運營</li> <li>- 教師, 學父母, 地域人 士와 連繫, 結緣 指導</li> <li>- 問題學生의 類型에 適合한 指導프로그램 開發</li> <li>- 修鍊教育: 學生教育院</li> </ul> </li> <li>○ 退學處分의 慎重化 <ul style="list-style-type: none"> <li>- 中·高校는 退學抑制</li> </ul> </li> </ul>	<ul style="list-style-type: none"> <li>○ 問題學生 特別指導에 관한 實踐 方案 樹立 · 施行</li> <li>○ 指針示達</li> </ul>	文 教 部
2. 學校周邊 不良輩 團束強化	<ul style="list-style-type: none"> <li>○ 學校周邊 不良輩 및 棲 息處 把握 徹底</li> </ul>	<ul style="list-style-type: none"> <li>○ 名單作成 및 關係機 關 情報 協調</li> </ul>	內 務 部



項 目	'85 計劃 및 向後 推進方向	措 置 事 項	主 管 部 處 ( 協 調 部 處 )
	<ul style="list-style-type: none"> <li>○ 合同團束班 隨時 運營</li> <li>— 少年專擔檢事 責任下 에 警察, 行政官署, 教員으로 編成</li> </ul>	<ul style="list-style-type: none"> <li>○ 恒時 團束 體制 樹立 · 維持</li> </ul>	法 務 部  ( 內 務 部 )  ( 文 教 部 )  ( 保 社 部 )
3. 暴力性  問題學生  에 대한  體育特別  活動勸獎	<ul style="list-style-type: none"> <li>○ 現行 示範學校 運營評 價 · 調整 및 全國 擴 大實施 ( 85.3 )</li> <li>— 對象學生 : 各級學校別 要善導對象 學生</li> <li>— 對象種目 : 복싱, 跆拳道, 柔道, 레슬링 등 · 鬪技種目</li> </ul>	<ul style="list-style-type: none"> <li>○ 細部實踐計 劃 樹立</li> </ul>	文 教 部

## Ⅳ. 學校外 青少年의 保護・育成

### 1. 勤勞青少年

#### 가. 現 況

- 勤勞青少年은 全體 青少年中 17 % 인 200 餘萬名
- 勤勞青少年의 折半以上이 中卒以下 學歷 ( 52 % )
- 女性勤勞者는 全體 勤勞青少年中 67 %
- 公共福祉施設 現況

施 設 名	保有現況	收 容 能 力	地 域
勤勞青少年 會 館	9	1,800 名 ( 合宿 720 名 )	서울, 釜山, 裡里, 光州, 馬山, 龜尾, 大邱, 仁川, 大田
勤勞青少年 賃貸아파트	2	300 世帶 1,500 名	永登浦, 城南
勞動福祉會館	5	-	水原, 全州, 群山, 麗水, 蔚山

#### 나. 問 題 點

- 靑少年勤勞者의 公共福祉施設 不足과 住居環境 不良
- 福祉施設에 대한 民間投資 未洽
- 低學歷에 基因한 劣等意識과 挫折感
- 未婚女性 勤勞者의 情緒缺乏과 教育未洽

#### 다. 對策基本方向

- 公共福祉施設 擴充
- 福祉施設에 대한 民間投資 誘引策 講究
- 勤勞靑少年 就學指導 強化
- 勤勞靑少年 善導教育 強化 및 情緒涵養

### 라. 細部推進計劃

[illegible]

項	目	'85 計劃 및 向後 推進方向	措 置 事 項	主管部處 (協調部處)
		○ 勞動福祉會館 擴充 - '85 完工 : 3 個所 (釜山, 晉州, 保寧) - '85 着工 : 2 個所 (大邱, 昌原)		勞 動 部
2 . 福祉施設  에 대한  民間投資  誘引策  講究		○ 民間福祉施設에 대한 稅制金融 支援 強化 - 事業體, 宗教・社會團 體의 積極的 參與 誘導 - 寄附行爲에 대한 支 援策 講究 ○ 事業體의 勤勞靑少年 賃貸아파트 建立 支援 - 國民住宅基金 活用 등 ○ 事業體 規模別로 勸獎 福祉施設 基準마련 施 行 및 指導	○ 靑少年福祉  基本法에  規定	保健社會部  (財務部)  (建設部)  (勞動部)             勞 動 部
			○ 數個基準  未達 企業 의 合同事 業 勸獎	

項 目	'85 計劃 및 向後推進方向	措 置 事 項	主管部處 (協調部處)									
3. 勤勞青 少年 就 學指導强 化	○ 就學對象 産業體 段 階別 擴大	段階別 擴大方 案 마련	勞 動 部  文 教 部 ( 勞動部 )									
	○ 特別學級, 産業體 附 設學校 增設 및 設 置基準 調整											
	- 增 設											
	<table> <tr> <th>年度別</th> <th>特別學級</th> <th>附設學校</th> </tr> <tr> <td>'85</td> <td>951 學級</td> <td>46</td> </tr> <tr> <td>'86</td> <td>988 "</td> <td>48</td> </tr> </table>			年度別	特別學級	附設學校	'85	951 學級	46	'86	988 "	48
	年度別			特別學級	附設學校							
'85	951 學級	46										
'86	988 "	48										
- 設置基準 調整 (附設學校)	産業體의 勤勞 青少年教育을 위한 特別學級 등의 設置基準 令 改正 檢討											
<ul style="list-style-type: none"> <li>常時 1,000 人 以上 雇傭하는 産業體→就學對象 者數基準</li> </ul>												
○ 特別學級 後援會 結 成誘導 및 育成指導	細部實踐計劃의 早速 樹立	勞 動 部 ( 文教部 )										

項 目	'85 計劃 및 向後推進方向	措 置 事 項	主管部處 (協調部處)
	<ul style="list-style-type: none"> <li>○ 特別學級 및 産業體 附設學校 垂範事例 發掘弘報</li> </ul>		
4. 勤勞青 少年 善 導教育強 化	<ul style="list-style-type: none"> <li>○ 勤勞青少年 精神教育               <ul style="list-style-type: none"> <li>- 勤勞青少年을 위한 標準教材 및 弘報 슬라이드製作 發刊 配布</li> <li>- 精神教育 機關의 教 科編成, 教材, 教官 에 대한 支援強化</li> </ul> </li> <li>○ 勤勞青少年 純潔教育               <ul style="list-style-type: none"> <li>- 各 教育機關에서 勤勞青少年 教育時 純潔教育 實施</li> <li>- 教材開發 普及                   <ul style="list-style-type: none"> <li>• ‘人口 및 純潔 教育’ : 30 千部</li> </ul> </li> </ul> </li> </ul>	勤勞青少年 善 導, 精神教育 標 準教材 發刊	勞 動 部       ” (保社部)

項 目	'85 計劃 與 向後推進方向	措 置 事 項	主管部處 (協調部處)								
	<p>- 純潔教育 對象 事 業場 年次的 增加 ( 單位：100 名 )</p> <table border="1"> <tr> <td>'85</td><td>'86</td><td>'87</td><td>'88</td></tr> <tr> <td>25</td><td>30</td><td>35</td><td>40</td></tr> </table>	'85	'86	'87	'88	25	30	35	40		
'85	'86	'87	'88								
25	30	35	40								



## 2. 農村青少年

### 가. 現 況

- 全體 農村人口中 青少年 ( 14 ~ 24 歲 ) 比率 繼續 減少

區 分	'70	'75	'80	'82
14 ~ 24 歲 人 口 比 率	25 %	23.8 %	16.6 %	14.6 %

- 農村的 文化 保健衛生施設 未備
- 새마을 青少年會 現況 ( 83 年末 現在 )

區 分	組 織 數	會 員 數	主 要 活 動
計	33,067	697,000	
里・洞青少年會	31,566	598,000	基礎營農課題, 奉仕 活動
邑・面青少年會	1,501	99,000	科學營農實踐 生産 所得課題, 協同營農 課題

## 나. 問題點

- 農村青少年 離農現狀 持續
- 農村青少年의 文化環境造成을 위한 財政投資 不足
- 福祉厚生 施設이 未洽하고 特히 女性을 위한 施設 絶對 不足

## 다. 對策基本方向

- 새마을青少年會 育成 強化
- 農漁民 後繼者 育成 擴大
- 營農技術訓練 擴大
- 福祉文化會館 建立

## 라. 細部推進計劃

項 目	'85 計劃 및 向後推進方向	措 置 事 項	主管部處 (協調部處)
1. 새마을 青少年會 育成強化	<ul style="list-style-type: none"> <li>○ 參與擴大                             <ul style="list-style-type: none"> <li>- 85 年度 1百萬名 目標</li> </ul> </li> <li>○ 活動強化                             <ul style="list-style-type: none"> <li>- 全會員 1人1課題 必須履修</li> <li>- 3大重點課題 履修(비닐營農, 機械化協同營農, 健全娛樂)</li> </ul> </li> </ul>	새마을運動中央 本部 參與	農水産部

項 目	'85 計劃 및 向後推進方向	措 置 事 項	主管部處 (協調部處)												
	<div>○ 支援強化</div> <div>- 課題資金 支援</div> <div><div>• 1 人當 50 ~ 100 萬원</div></div> <div>- 後援基金 擴大造成</div> <div>원</div> <table><tr><th>區分</th><th>基金現況 ( '83年末)</th><th>造成目標 ( '85)</th></tr><tr><td>中 央</td><td>13 億</td><td>20 億</td></tr><tr><td>道</td><td>20 "</td><td>27 "</td></tr><tr><td>市·郡</td><td>16 "</td><td>33 "</td></tr></table> <div>- 課題指導 強化</div> <div><div>• 地域擔當指導者</div><div>( 새마을指導者, 營農技術者, 篤農家 ) 責任指導</div></div>	區分	基金現況 ( '83年末)	造成目標 ( '85)	中 央	13 億	20 億	道	20 "	27 "	市·郡	16 "	33 "	後援基金 擴大  등 새마을 靑 少年會 支援  強化方案 樹立	
區分	基金現況 ( '83年末)	造成目標 ( '85)													
中 央	13 億	20 億													
道	20 "	27 "													
市·郡	16 "	33 "													

項 目	'85 計劃 및 向後推進方向		措 置 事 項		主管部處 ( 協調部處 )			
2 . 農漁民  後繼者  育成擴大	○ 擴大育成  - '87 년까지 마을當  1 名以上 育成				農水産部  ( 農振廳,  水産廳 )			
	區 分	'84까지	'85	'86			'87	計
	人 員	名 10,944	10,000	10,000			10,000	40,944
	支援金	億원 705	700	700			700	2,805
	※ 1 人當 7 百萬元 支援							
○ 女性後繼者 育成擴大  - 育成人員 ( '84 년까지 ) 214 名→500 名								
○ 水産蓄養事業 擴大로  漁民所得 増大  - ( '84 까지 ) 18 個所  → ( '85 ) 30 個所								
○ 畜産系偏重傾向을 止  揚, 耕種, 園藝, 特作,  水産 등을 均衡되게  育成								

項 目	'85 計劃 및 向後推進方向	措 置 事 項	主管部處 ( 協調部處 )		
	○ 教育訓練				
	區 分	教育機關		人 員	備 考
	精神教育	새마을運動 中央本部		10,000 名	2 泊 3 日
	營農教育	農 振 廳		9,021 名	6 泊 7 日
	營漁教育	水 產 廳		1,060 名	5 泊 6 日
3 . 營農技 術訓練 擴大	○ 先進農場 入住訓練 擴大 - '85 年度 1,300 名 訓練 ( 所要豫算 : 60 百萬元 )	入住訓練의 持 續的 擴大方案 講究	農水產部		
4 . 福祉文 化會館 建立	○ 建立計劃 - 郡當 1 個所 示範 的으로 設置 - 全體 面單位 1,253 個所에 擴大 設置	○ 建立長期計劃 早速 마련 ( 第 6 次 5 個年計劃과 連繫 )	農水產部		

項 目	'85 計劃 및 向後推進方向	措 置 事 項	主管部處 (協調部處)
	<ul style="list-style-type: none"> <li>○ 施設内容 <ul style="list-style-type: none"> <li>- 圖書室, 公衆沐浴湯, 理・美容室, 娛樂室, 會議室, 體育施設</li> </ul> </li> </ul>	<ul style="list-style-type: none"> <li>○ 文公部・體育部斗 協議, 地域 綜合施設로 單一化推進</li> </ul>	

### 3. 無職・未進學 青少年

#### 가. 現 況

- 中卒者の 高等學校 未進學 青少年 ( '84 ) : 79,571 名
- 高等學校 未進學率 크게 減少 趨勢 : 13.1 % ( '82 )  
→ 9.1 % ( '84 )
- 高校卒業者の 未進學 青少年 ( '84 ) : 222,246 名

卒業生總數	大學進學者	就業者數	未進學者數
579,123	222,036	134,841	222,246

- 未進學 青少年과 大學進學 青少年의 比率이 거의 비슷 ( 38 % )
- 未進學 青少年中 男子未進學 青少年이 60 %를 차지
- 軍服務를 早期에 마치고자 하는 17 才 以上 青少年은 20 才 以前이라도 入隊 可能 ( 兵役法 施行令 第79條 )

#### 나. 問題 點

- 未進學青少年에 대한 就業機會 및 職業情報 資料 不足
- 疏外感 및 劣等感으로 인한 非行 憂慮
- 無職, 未進學青少年에 대한 社會教育機會 不足
- 無職, 未進學青少年에 대한 地域單位 保護支援 微弱

## 다. 對策基本方向

- 就業機會의 擴大
- 職業訓練機會의 擴大
- 社會教育機會 擴大
- 無職, 未進學靑少年에 대한 地域單位 保護支援 強化

## 라. 細部推進計劃

項 目	'85計劃 및 向後 推進方向	措 置 事 項	關聯部處 (協調部處)
1. 就業機會擴大	<ul style="list-style-type: none"> <li>○ 就業斡旋 및 情報提供                             <ul style="list-style-type: none"> <li>－ 優先的 就業斡旋</li> <li>－ 就業情報의 迅速配布                                     <ul style="list-style-type: none"> <li>• 職業情報誌 配布</li> <li>• 求人情報 自動應答 電話(서울 676-1919)</li> </ul> </li> </ul> </li> <li>○ 勞動力 需給調査</li> <li>○ 雇傭情報管理業務 電算化</li> <li>○ 公共機關 등에서 高卒以下 學歷者 雇傭比率 制度化</li> </ul>	<p>就業斡旋 優先順位에 따른 施行</p> <p>段階的 設置地域 擴大方案 檢討</p> <p>調査對象의 擴大</p> <p>學歷別 雇傭比率 設定 檢討</p>	<p>勞 動 部</p> <p>經濟企劃院</p>



項 目	'85 計劃 및 向後 推進方向	措 置 事 項	關 聯 部 處 (協 調 部 處)
2. 職業訓練機會의 擴大	<ul style="list-style-type: none"> <li>○ 公團訓練院 夜間運營 擴大               <ul style="list-style-type: none"> <li>- 85 年度 1,300 名</li> </ul> </li> <li>○ 事業內 訓練의 擴大               <ul style="list-style-type: none"> <li>- 訓練實施機關 支援                   <ul style="list-style-type: none"> <li>• 教師 人件費 支援, 稅制支援 등</li> </ul> </li> <li>- 訓練義務 賦課制度 改善                   <ul style="list-style-type: none"> <li>• 分擔金을 實 訓練 費에 接近토록 年 次的 引上</li> </ul> </li> <li>- 訓練의 內實化指導                   <ul style="list-style-type: none"> <li>• 訓練院運營의 自律 性 提高를 위해 等 級別 管理 (例: 優秀訓練院의 경우 指導・監督 免除)</li> </ul> </li> </ul> </li> </ul>	訓練實施 企業에 대한 稅制支援 擴大方案 講究 義務賦課制度改善 檢討	勞 動 部       財 務 部 (勞 動 部)    勞 動 部

項 目	'85 計劃 및 向後 推進方向	措 置 事 項	關 聯 部 處 ( 協 調 部 處 )
	<ul style="list-style-type: none"> <li>○ 全國 事業內 職業訓練 院 示範大會와 職業訓 練세미나 開催</li> </ul>		
3. 社會教 育機會 擴大	<ul style="list-style-type: none"> <li>○ 志願兵 制度의 運營擴大               <ul style="list-style-type: none"> <li>－ 志願對象：國卒 以上 學歷을 가진 者로서 17 歲 以上</li> <li>－ 志願兵制度의 弘報強 化 및 該當者의 入 隊勸獎</li> </ul> </li> <li>○ 軍 1 人 1 技 教育強化               <ul style="list-style-type: none"> <li>－ 教育對象：國家技術資 格 試驗應試를 願하 는 者</li> <li>－ 教育內容：軍服務와 社會職業 獲得에 寄 與할 수 있는 57 個 技術職種</li> </ul> </li> </ul>	職業教育強化方案 檢討	國 防 部 ( 內 務 部 )

項 目	'85 計劃 및 向後 推進方向	措 置 事 項	關 聯 部 處 ( 協 調 部 處 )
	<ul style="list-style-type: none"> <li>- 教育方法               <ul style="list-style-type: none"> <li>• 實務를 통한 主特 技教育</li> <li>• 部隊實情에 適合한 集體教育</li> </ul> </li> <li>○ 새마을 中・高等學校 ( 夜間 ) 育成</li> <li>- 選別的으로 檢定考試 科目의 一部 또는 全面免除 檢討</li> <li>- 無職, 未進學 不遇青 少年 教育에 대한 宗教社會團體 參與誘導</li> </ul>	社會教育法 施行 規則 制定時 反 映	文 教 部 ( 內務部 )
4. 地域單 位 保 護支援 強化	<ul style="list-style-type: none"> <li>○ 邑・面・洞別 無職, 未進學 青少年 現況把握</li> <li>- 方法: 住民登錄簿 및 統・班長을 通하여 把握</li> </ul>	實態把握 및 이 에 따른 支援方 案 講究 ( 邑・面・洞單位 市・郡單位,	內 務 部 - 85. 6 -

項 目	'85 計劃 및 向後 推進方向	措 置 事 項	關 聯 部 處 ( 協 調 部 處 )
	<ul style="list-style-type: none"> <li>- 着眼事項：父母 및 保護者有無，生活程度，就職分野別 希望事項</li> <li>○ 保護支援強化               <ul style="list-style-type: none"> <li>- 就業斡旋，結緣，家出父母 찾아주기，營農・營漁支援事業 등 展開</li> <li>- 專門家相談 周旋，對策 講究</li> </ul> </li> </ul>	<p>市・道單位）</p> <p>地方青少年 對策委員會의 活用 方案</p>	

## V. 青少年 有害社會環境의 整備

### 1. 青少年 有害業所 淨化

#### 가. 現 況

##### ○ 青少年有害業所 ( '84.6 現在 )

- 食品接客業所 ( 大衆飲食店, 遊興飲食店, 簡易酒店, 茶房, 人蔘찜집 등 ) : 190,875 個所
- 宿泊業所 ( 旅館, 旅人宿 등 ) : 28,645 個所
- 衛生・娛樂業所 ( 理髮業所, 按摩施術所, 撞球場, 電子娛樂室 ) : 40,861 個所

##### ○ 學校環境 衛生區域內 有害業所

- 有害業所 現況 ( '84.4.30 現在 )
  - 專門・遊興飲食店, 簡易酒店 등 . 1,034 個所
- 衛生淨化區域 設定管理
  - 絕對淨化區域 ( 學校出入門으로부터 50 m 以內 地域 )  
: 既存 有害業所移轉 또는 閉鎖, 新規許可 不許
  - 相對淨化區域 ( 學校境界線으로부터 200 m 以內 地域中 絕對 淨化區域을 除外한 地域 ) : 有害業所는 學校環境 衛生淨化委員會에서 事前 審議

#### 나. 問題點

- 食品衛生業所 등 靑少年 有害 憂慮業所 從事者의 倫理意識 缺如
- 靑少年 善導에 대한 家庭과 社會의 關心 缺如
- 頽廢行爲에 대한 持續적이고 體系的인 團束 未洽
- 學校周邊 淨化區域內 有害業所 浸透

#### 다. 對策基本方向

- 業種別 自律淨化活動 活性化
- 常設 有害業所 申告센터 設置運營
- 學校環境 衛生區域內 有害業所整備
- 有害業所의 團束 強化

#### 라. 細部推進計劃

項 目	'85 計劃 및 向後 推進方向	措 置 事 項	主管部處 (協調部處)
1. 業種別 自律淨化 活動 活 性化	○ 業種別 自律指導 點檢 - 月別 自律指導 點 檢計劃 樹立實施		保 社 部 (內務部, 서울特別市)

項 目	'85 計劃 및 向後 推進方向	措 置 事 項	主管部處 (協調部處)
	<ul style="list-style-type: none"> <li>- 主管團體：大韓料食業中央會 등 6個團體</li> <li>- 業種別 營業者遵守事項 履行與否着眼點檢</li> <li>○ 業主・從事者에 대한 教育強化 <ul style="list-style-type: none"> <li>- 自律指導員 教育</li> <li>- 營業主 精神教育：分期別 1回</li> <li>- 接客・衛生業所 從事者에 대한 教育實施</li> </ul> </li> </ul>		
2. 常設 有害業所申告센터設置運營	<ul style="list-style-type: none"> <li>○ 申告센터 設置運營 <ul style="list-style-type: none"> <li>- 112 犯罪申告센터 活用</li> <li>- 常設團束班 運營</li> </ul> </li> </ul>	<ul style="list-style-type: none"> <li>○ 大衆媒體, 班常會를 통한 持續的인 弘報</li> </ul>	內 務 部 (文公部)

項 目	'85 計劃 및 向後 推進計劃	措 置 事 項	主管 部處 (協調部處)
	<ul style="list-style-type: none"> <li>○ 申告된 業所에 대한 管理 強化</li> <li>- 關係機關에 通報</li> <li>- 申告業所 重點團束</li> </ul>		
3. 學校環境  衛生區域  內 有害  業所整備	<ul style="list-style-type: none"> <li>○ 既存 有害業所                 絶對淨化區域： '86.8.                31 까지 移轉 또                는 閉鎖                 相對淨化區域： '86.8.                31 까지 事前審議後                許可 및 團束權者                에게 淨化措置要求</li> <li>- 市·道教育委員會別                 對象業所 把握                 ('85.8.31)</li> <li>○ 新規 有害業所</li> <li>- 絶對淨化區域</li> </ul>		文 教 部  ( 保社部, 內務部, 서울特別市)



項 目	'85 計劃 및 向後 推進方向	措 置 事 項	主管 部 處 (協調部處)
	<ul style="list-style-type: none"> <li>• 許可禁止 및 無 許業所 徹底團束</li> <li>• 葉書告發制 積極 活用</li> <li>- 相對淨化區域</li> <li>• 學校環境衛生淨化 委員會에서 學習 및 保健衛生에 대한 支障與否審 議 強化</li> </ul>		
4. 有害業 所團束 強化	<ul style="list-style-type: none"> <li>○ 團束基準</li> <li>- 段階別 重點團束對 象地域 選定 實施 一次：學校周邊，住 居地域의 完 全 淨化 二次：商業地域</li> <li>- 重點着眼事項               <ul style="list-style-type: none"> <li>• 學校周邊 및 住 居地域：未成年者</li> </ul> </li> </ul>		法 務 部 (內務部， 文教部， 保社部， 서울特別市)

項 目	'85 計劃 및 向後 推進方向	措 置 事 項	主管部處 (協調部處)
	<p>出入，無許可營業， 業態違反 및 淫 亂서비스</p> <ul style="list-style-type: none"> <li>• 商業地域：未成年 者出入，營業時間 違反</li> <li>- 實施方法 <ul style="list-style-type: none"> <li>• 學校周邊，住宅街 淨化될 때까지 常駐團束</li> <li>• 脆弱時期，關係機 關 合同點檢班 運營</li> <li>• 常習業所에 대한 記錄카드維持 및 責任管理者 指定</li> </ul> </li> <li>○ 團束機關간의 事前 協調體制 構築</li> <li>- 檢察主管下에 體制整備</li> <li>- 機關別，月別 責任 制 實施</li> </ul>		

## 2. 靑少年 有害 放送, 公演, 出版物의 淨化

### 가. 現 況

- 放送・T V : 放送審議委員會의 放送內容에 대한 事後審議와 T V映畫檢閱委員會의 T V映畫 事前 檢閱
  - 暴力 등의 美化, 頹廢的인 內容, 위화감을 造成할 만한 特殊層의 描寫 등 放送禁止
- 廣告 : 韓國放送廣告公社의 事前 審議
  - 어린이 品性を 沮害하는 表現, 身體部位의 過剩露出 등 審議
- 映畫 : 映畫法에 의해 暴力 등 잔인한 行爲, 頹廢的이고 淫亂한 內容 事前 檢閱
- 公演物 : 公演倫理委員會에서 審議
  - 兒童 및 靑少年의 善導를 害하는 內容에 대한 禁止
- 出版物 : 出版社 및 印刷所의 登錄에 관한 法律에 의해 淫亂 또는 低俗한 刊行物이나 兒童에 有害한 漫畫 등을 刊行하는 경우 登錄取消 등 處罰

## 나. 問題 點

- 一部 放送內容 ( 演藝娛樂 프로그램 등 ) 이 興味爲主와 特殊層 生活描寫
- 公營 TV 放送의 商業廣告 過多 및 奢侈 · 浪費的 消費助長으로 靑少年의 健全育成 沮害
- 映畫檢閱時 局部的인 內容의 修正 削除로 暴力, 頽廢的인 內容 殘存
- 映畫廣告의 煽情的인 內容으로 靑少年의 性的 衝動 刺戟
- 暴力, 頽廢, 淫亂, 不穩圖書와 不良低俗漫畫, 興味爲主의 週刊誌發行으로 靑少年情緒沮害

## 다. 對策基本方向

- 業種別 自律淨化 推進
- 放送內容의 淨化 및 廣告의 規制
- 映畫, 비디오, 公演物의 淨化
- 新聞, 雜誌, 圖書, 漫畫 등 出版物의 淨化

## 라. 細部推進計劃

項 目	'85 計劃 및 向後 推進方向	措 置 事 項	主管部處 (協調部處)
1. 各 業 種別 自律淨 化推進	<ul style="list-style-type: none"> <li>○ 各 委員會의 運營 活性化</li> <li>- 自律的 是正 誘導</li> <li>- 모니터制度 活用 및 그 結果의 公表</li> </ul>	<ul style="list-style-type: none"> <li>○ 指導強化</li> </ul>	文 公 部
2. 放送內容 의 淨化 및 廣告 의 規制	<ul style="list-style-type: none"> <li>○ 放送審議委員會 活性化</li> <li>- 犯罪誘發內容 排除와 娛樂프로그램의 健全化</li> <li>- 教育教養性を 지닌 프로그램 積極 開發</li> <li>- 外畫의 選別 輸入</li> <li>○ TV 의 廣告方式 改善</li> <li>- 量的 縮小 및 放映 方法 改善</li> <li>- 奢侈・浪費 조장적 內容 除去</li> <li>- 靑少年에 不適合한 廣告의 深夜 放映</li> <li>○ 視聽者 相談室 常設 運營 (KBS, MBC)</li> <li>- 靑少年 情緒沮害 放送과 廣告放送에 관한 各界 意見 收斂體制 強化</li> </ul>	<ul style="list-style-type: none"> <li>○ 放送廣告審議 規程改正 (外國制度 檢討 反映)</li> </ul>	文化公報部

項 目	'85計劃 및 向後推進方向	措 置 事 項	主管部處 (協調部處)
3. 公演物의淨化	<ul style="list-style-type: none"> <li>○ 公演物審議基準 強化               <ul style="list-style-type: none"> <li>- 映畫, 비디오                   <ul style="list-style-type: none"> <li>• 作品全體에內在된價值觀 및倫理觀判定에重點</li> </ul> </li> <li>- 歌謠 및 음반                   <ul style="list-style-type: none"> <li>• 徹底한事前審議를 통한情緒有害要因除去</li> </ul> </li> </ul> </li> <li>○ 不法製作物の團束,處罰 強化               <ul style="list-style-type: none"> <li>- 團束體系                   <ul style="list-style-type: none"> <li>• 文公部 : 基準制定</li> <li>• 檢 察 : 搜查指揮</li> <li>• 警 察 : 團束實施</li> </ul> </li> <li>- 團束強化                   <ul style="list-style-type: none"> <li>• 常設合同團束</li> <li>• 特別團束 年2回</li> </ul> </li> <li>- 處罰強化                   <ul style="list-style-type: none"> <li>• 許可取消後 同一</li> </ul> </li> </ul> </li> </ul>	<ul style="list-style-type: none"> <li>○ 關係規定의改正</li> <li>○ 指針示達</li> <li>○ 法令改正 등</li> </ul>	文化公報部  文化公報部(內務部)  文化公報部

[illegible]

項 目	'85計劃 與 向後 推進方向	措 置 事 項	主管部處 (協調部處)
	<ul style="list-style-type: none"><li>- 處罰強化<ul style="list-style-type: none"><li>• 出版社 與 定期 刊行物登錄取消</li><li>• 販賣書店告發</li></ul></li><li>○ 無許可出版業者 追跡 團束</li></ul>		法 務 部



## Ⅵ. 非行靑少年의 善導・敎化

### 1. 非行憂慮 靑少年 善導・保護體制 確立

#### 가. 現 況

- 家出靑少年이 增加하고 있으나 保護者의 申告忌避로 現況把握이 困難
- 家出靑少年은 現在 9 個의 保護施設 (收容能力 3,302 名) 에서 일시 收容後 歸家措置 또는 緣故地 移送
- 非行 憂慮 街頭職業靑少年을 登錄하여 職場結緣 등 輔導活動 展開
- 遊興街 虞犯地帶 深夜徘徊靑少年에 대한 善導保護

#### 나. 問 題 點

- 家出浮浪靑少年 保護施設 不足 및 敎護機能 貧弱
- 街頭職業靑少年의 頻煩한 流動化로 繼續的인 職業輔導 困難

#### 다. 對策 基本方向

- 家出靑少年 申告體制 確立

- 家出浮浪青少年 保護施設 擴充
- 街頭職業青少年 善導保護
- 深夜徘徊 青少年 善導保護

라. 細部推進計劃

項 目	'85計劃 및 向後 推進方向	措置事項	主管部處 (協調部處)
1. 家出青少年 申告 體制確立	<ul style="list-style-type: none"> <li>○ 家出青少年 手配業務 電 算化                             <ul style="list-style-type: none"> <li>- “ 182 찾아주기센터 ” 運營 ( 서울 )</li> </ul> </li> <li>○ 申告센터 設置                             <ul style="list-style-type: none"> <li>- 驛, 高速버스터미널에 申告센터 設置</li> </ul> </li> <li>○ 職業紹介所 啓導                             <ul style="list-style-type: none"> <li>- 未成年者 求職要求時 警察署에 申告</li> <li>- 虛偽 求人廣告 規制</li> </ul> </li> </ul>	全國 擴大 方案 檢討      設置 및 運 營에 관한 指針 樹立	內 務 部  ( 交通部 )  ( 勞動部 )
2. 家出浮浪 青少年 保護施設 擴充	<ul style="list-style-type: none"> <li>○ 收容爲主의 運營脫皮                             <ul style="list-style-type: none"> <li>- 一時 保護 浮浪青少年 은 歸家措置</li> </ul> </li> </ul>		保 社 部

項 目	'85 計劃 및 向後 推進方向	措置事項	主管部處 (協調部處)										
	<ul style="list-style-type: none"> <li>- 善導 困難한 者는 長期教護 措置</li> <li>- 相談・教育機能 強化</li> <li>○ 教護施設의 設置 運營</li> <li>- 設置計劃：9 個所</li> </ul> <p>既存育兒院，職業輔導施設 中 年次的 改編</p> <table border="1"> <tr> <td>年度</td> <td>'85</td> <td>'86</td> <td>'87</td> <td>計</td> </tr> <tr> <td>施設數</td> <td>3</td> <td>3</td> <td>3</td> <td>9</td> </tr> </table> <ul style="list-style-type: none"> <li>- 技能人으로 養成，犯法 發生 事前 豫防（技能士 資格，自營農 經營）</li> <li>○ 施設運營의 零細性 脫皮</li> <li>- 收益事業의 活性化로 自 體負擔 能力 培養</li> <li>- 職業輔導事業 擴大로 社 會復歸 與件 造成</li> <li>○ 施設從事 專門人力 確保</li> </ul>	年度	'85	'86	'87	計	施設數	3	3	3	9	<p>教護施設 運營 內 實化方案 마련</p> <p>運營費 補助方案 講究</p>	
年度	'85	'86	'87	計									
施設數	3	3	3	9									

項 目	'85 計劃 및 向後 推進方向	措置事項	主管部署 (協調部處)
	<ul style="list-style-type: none"> <li>- 生活指導教師, 看護員 등 專門要員 確保</li> <li>- 從事者 資質向上 教育 強化</li> </ul>		
3. 街頭職業 青少年 善導保護	<ul style="list-style-type: none"> <li>○ 街頭職業 青少年의 權益 保護               <ul style="list-style-type: none"> <li>- 警察署別로 街頭職業青少年 카드 備置</li> <li>- 中間搾取行爲의 持續的 團束 ( 구두담이 場所 등 의 利權化 )</li> </ul> </li> <li>○ 技術 및 職業教育으로 自 活能力 培養               <ul style="list-style-type: none"> <li>- 就業斡旋</li> <li>- 成年이 되면 自活토록 誘導</li> </ul> </li> <li>○ “ 새 家庭結緣運動 ” 擴大 實施               <ul style="list-style-type: none"> <li>- 職場結緣, 就業 斡旋</li> <li>- 地域有志와 結緣으로 安定된 就業定着</li> </ul> </li> </ul>	技術 및 職業教育 實施에 關한 具體的 計劃樹立  汎國民 캠페인 展開方案 檢討	內 務 部       內 務 部 (勞 動 部)       內 務 部 (保社部) (文公部)

項 目	'85 計劃 및 向後 推進方向	措置事項	主管部署 (協調部處)
4. 深夜徘徊 青少年 善導保護	<ul style="list-style-type: none"> <li>○ 持續的 善導實施</li> <li>- 非行, 虞犯青少年은 相談 카드 作成 備置</li> <li>- 自體 “ 觸法少年審議委員 會 ” 에 回附 ( 서울 ), 罪 質의 輕重에 따라 適法 處理</li> </ul>		內 務 部

## 2. 青少年 犯罪 및 誘發事犯 別挾

### 가. 現 況

- 青少年犯罪, 最近 5 年間 年平均 9.0 % 增加
  - 全體 少年犯 增加率은 成人犯罪와 類似的 比率로 增加
  - '84 年에는 青少年 犯罪率이 7.2 % 減少
- 青少年犯罪의 強力化・年少化 傾向
  - 少年刑法犯은 '80 年代 以後 急激히 增加  
(全體犯罪中 占有率 13.6 % → 15.7 %)
  - 17 歲 以下 少年犯 占有率 增加 : 47.8 % ('80) →  
54.6 % ('83)
  - 學生犯罪 占有率 激增 : 27.6 % ('80) → 40 % ('83)
- 青少年 有害環境의 增加
  - 遊興接客業所 등의 青少年 非行誘發 要因 增加
  - 學校周邊의 常習的 暴力行爲, 金品喝取行爲 急增

### 나. 問 題 點

- 非行青少年에 대한 搜查節次의 二元化로 惡影響을  
받을 憂慮

〔 少年警察：觸法少年과 虞犯少年 發見調查→法院少年部  
搜查警察：犯罪少年의 發見，立件，調查 → 檢察

- 有害要因에 대한 綜合的이고 體系的인 團束體制 未洽

#### 다. 對策基本方向

- 檢察主管 團束體制 維持
- 少年警察의 專門化

#### 라. 細部推進計劃

項 目	'85 計劃 및 向後 推進方向	措 置 事 項	主管部處 (協調部處)
1. 檢察主管 團束體制維持	<ul style="list-style-type: none"> <li>○ 團束體系 確立 <ul style="list-style-type: none"> <li>- 大檢 및 地方檢察廳에 少年專擔 檢事 指定</li> <li>- 檢察 主管下에 合同團束班 編成 運營</li> <li>- 分期別 審查分析 報告</li> </ul> </li> <li>○ 青少年非行助長事犯 剔抉 <ul style="list-style-type: none"> <li>- 重點團束對象 <ul style="list-style-type: none"> <li>• 幻覺劑提供，犯行強要 등 青少年犯罪 誘發事犯</li> </ul> </li> </ul> </li> </ul>	年中 持續的 團束計劃樹立 實施	法 務 部 (內 務 部) (保 社 部)

項 目	'85 計劃 및 向後 推進方向	措 置 事 項	主管 部處 (協調部處)
	<ul style="list-style-type: none"> <li>• 人身賣買搾取, 兒童虐待・酷使 등 青少年侵害事犯</li> <li>- 處罰強化</li> <li>• 拘束起訴, 最高刑 求刑</li> <li>• 行政措置 並行</li> </ul>		
2. 少年警察의 專門化	<ul style="list-style-type: none"> <li>○ 非行青少年에 대한 處理節次의 一元化               <ul style="list-style-type: none"> <li>- 青少年犯罪는 少年警察이 專擔</li> <li>- 青少年非行의 刑事事件化 抑制</li> </ul> </li> <li>○ 少年警察機構 擴大               <ul style="list-style-type: none"> <li>- 治安本部 및 市・道警察局</li> <li>• 少年係→青少年課</li> <li>- 警察署 (市單位以上) : 青少年係 段階的 新設</li> </ul> </li> <li>○ 少年警察에 情報費 支給               <ul style="list-style-type: none"> <li>- 85 年 : 3 萬원</li> </ul> </li> </ul>	少年專擔機構 擴大方案 早期 確定	內 務 部



### 3. 非行青少年的 善導・矯正機能 強化

#### 가. 現 況

- 矯正施設：少年矯導所 2，少年院 10，少年鑑別所 4 個所
- 保護委託施設：4 個所（收容能力 290 名）
- 善導・矯正이 가능한 少年犯에 대한 “善導條件附 起訴猶豫制度” 實施

#### 나. 問 題 點

- 非行青少年 保護委託 및 矯正施設 不足
- 非行青少年 矯正機能 未治

#### 다. 對策基本方向

- 非行少年의 善導 및 保護委託施設 擴充
- 少年院의 學校化
- 少年鑑別所의 機能強化
- 少年犯에 대한 保護處分制度의 擴大 및 保護觀察制度의 導入

라. 細部推進計劃

項 目	'85 計劃 및 向後 推進方向	措置事項	主管部處 (協調部處)
1. 非行少年의 善導 및 委託施設의 擴充	<ul style="list-style-type: none"> <li>○ 少年院 出所者 管理               <ul style="list-style-type: none"> <li>- 無依無託 出院者는 結緣, 就業斡旋, 緣故찾기 등 事後保護 措置後 退院</li> <li>- 政府의 支援強化</li> </ul> </li> <li>○ 宗教界, 社會事業家 등의 民間委託施設 新設 運營 誘導</li> <li>- 關係人士를 善導委員으로 委囑</li> </ul>	<ul style="list-style-type: none"> <li>○ 少年院 出所者에 대한 事後 管理 強化方案 마련</li> </ul>	法 務 部 (內務部) (勞動部)      保 社 部 (文公部) (法務部) (內務部)
2. 少年院의 學校化	<ul style="list-style-type: none"> <li>○ 高等學校 教育過程 認定               <ul style="list-style-type: none"> <li>- 教員資格證 所持者 確保</li> <li>- 施設 및 教具의 具備</li> </ul> </li> <li>○ 少年院의 機能別 區分 運營 內實化               <ul style="list-style-type: none"> <li>- 教科, 營農, 職業訓練 등</li> </ul> </li> </ul>	<ul style="list-style-type: none"> <li>○ 少年院法 改正</li> <li>○ 公務員 手當規程 改正</li> <li>○ 少年院 職制改正</li> </ul>	法 務 部 (文教部)

項 目	'85 計劃 및 向後 推進方向	措置事項	主管部處 (協調部處)
	<ul style="list-style-type: none"> <li>○ 職員 對 收容院生 比率 下向調整</li> <li>- 1:3.5 水準 目標로 職員增員 ('89 年까지)</li> </ul>	<ul style="list-style-type: none"> <li>○ 細部計劃 早速 樹立</li> </ul>	
3. 少年鑑別 소의 機能 強化	<ul style="list-style-type: none"> <li>○ 專門 鑑別官 確保</li> <li>- 現在 17 名에서 年次的 增員</li> </ul>		法 務 部
4. 制度改善	<ul style="list-style-type: none"> <li>○ 새로운 保護處分制度의 導入</li> <li>- 對象 : 短期的인 處遇로 改善 可能的 比較的 輕微한 非行少年</li> <li>- 內容 : <ul style="list-style-type: none"> <li>• 受講命令 (集團野營訓練, 在所者에 의한 精神教育)</li> <li>• 社會奉仕命令 (清掃, 交通整理, 養老院 등 福祉施設에 奉仕)</li> <li>• 短期少年院送置</li> </ul> </li> </ul>	<ul style="list-style-type: none"> <li>○ 少年法改正</li> </ul>	法 務 部

項 目	'85 計劃 및 向後 推進方向	措置事項	主管部處 (協調部處)
	<p style="text-align: center;">( 1 個月未滿 )</p> <ul style="list-style-type: none"> <li>○ 少年保護觀察制度의 實行               <ul style="list-style-type: none"> <li>- 對象 : 少年法上 6 號處分者와 少年院假退院者</li> <li>- 內容 : 專門家에 의한 相談, 善行獎勵, 環境調整, 指導監督</li> <li>- 組織 : • 少年院의 施設과 輔導職 公務員의 專門人力을 增員 活用</li> <li>• 少年善導委員과 更生保護委員의 支援을 받아 우리 實情에 맞는 制度로 出發</li> </ul> </li> <li>○ 大學에 矯正學科 新設檢討</li> </ul>	<ul style="list-style-type: none"> <li>○ 保護觀察 法案 마련</li> </ul>	<p>法 務 部</p> <p style="margin-top: 100px;">文 教 部</p>

## VII. 青少年問題에 관한 汎國民的 關心喚起

### 1. 汎國民的 青少年善導運動 展開

#### 가. 青少年問題 關聯 國民意識 現況

- 國民一般의 青少年問題意識水準 低調
  - 青少年들의 고민, 欲求挫折, 問題意識 등에 대한 社會의 無關心
- 汎國民的 青少年保護倫理의 缺如
  - 青少年非行을 조장하는 盲目的 商業主義 蔓延
  - 大衆媒體의 青少年 保護努力 不足
- 社會內 利己主義, 拜金主義, 權力指向的 價值觀 澎湃

#### 나. 問題點

- 國民一般의 無關心속에 不知不識間 青少年問題가 하나의 큰 社會問題로 擡頭
- 既成世代의 價值觀, 行態에 대한 青少年層의 模倣現象 增大
  - 青少年問題는 바로 既成世代의 問題가 되고 있음.

- 各 宗教團體의 青少年善導活動 未治

#### 다. 對策基本方向

- 成人意識 改革
  - 青少年問題는 바로 既成世代 自身の 問題라는 認識에서 出發
  - 青少年에게 模範이 되는 行動樣態, 價值觀定立을 위한 社會의 全般的인 雰圍氣 刷新方案 講究
  - 青少年非行을 조장하는 各種 業所 및 大衆媒體의 自覺誘導
- 青少年 意識改革
  - 健全한 人生觀, 價值觀 確立을 위한 運動展開
  - 青少年 自覺運動展開
- 汎國民運動 展開를 위한 弘報手段 開發
  - 大衆媒體를 통한 成人 및 青少年意識改革運動 支援
  - 效率적이고 實效性있는 國民運動展開를 위한 弘報方法 開發
  - 青少年善導內容의 캠페인廣告 勸獎
- 各 宗教團體 및 社會團體에 대한 青少年善導活動 勸獎

## 라. 細部推進計劃

項 目	'85 計劃 및 向後推進方向	措 置 事 項	主管部處 (協調部處)
1. 大統領 主宰 ' 青 少年對策 會議 ' 開 催	<ul style="list-style-type: none"> <li>○ 青少年問題關聯 各界各層代表 參席, 年1回 開催 ( 85年 4 月 )</li> <li>○ 青少年問題에 관한 汎國民的 關心喚起의 계기로 活用</li> <li>○ 模範 青少年 및 青少年善導有 功者 表彰</li> </ul>	<ul style="list-style-type: none"> <li>○ 對象者推薦 (85. 2)</li> </ul>	行政調整室          內務部, 法 務部, 文教 部, 勞動部 , 保社部, 農振廳
2. 汎國民 運動	<ul style="list-style-type: none"> <li>○ 運動內容 <ul style="list-style-type: none"> <li>- 成人意識 改革</li> <li>- 青少年 意識改革</li> </ul> </li> <li>○ 展開方法 <ul style="list-style-type: none"> <li>- TV, 日刊新聞 主導</li> <li>- 班常會 活用</li> <li>- 其他雜誌, 弘報映畫製作, 公 益廣告活用</li> </ul> </li> </ul>	<ul style="list-style-type: none"> <li>○ 運動의 具 體的인 實 踐計劃樹立 (85. 3)</li> </ul>	文 公 部 (內 務 部) (社會淨化 委員會)

項 目	'85 計劃 및 向後推進方向	措 置 事 項	主管部處 (協調部處)
3. 大衆媒體의 青少年善導機能強化	<ul style="list-style-type: none"> <li>○ 青少年對象 프로그램 擴大 <ul style="list-style-type: none"> <li>- 特別企劃 프로그램 製作</li> <li>- 青少年드라마 製作</li> <li>- 青少年音樂會, 文學賞</li> <li>- 青少年對話 프로그램</li> </ul> </li> <li>○ 對國民 青少年 善導意識 提高 弘報의 強化 <ul style="list-style-type: none"> <li>- 青少年善導 弘報指針 示達</li> <li>- 示達對象: 全國弘報有關機關 728 個</li> </ul> </li> <li>○ 青少年善導 캠페인廣告 擴大 <ul style="list-style-type: none"> <li>- 新聞·雜誌廣告時 青少年善導 포어 插入 誘導</li> <li>- 廣告와 青少年캠페인의 結合 (各業種別 協會의 協調)</li> </ul> </li> </ul>	協調公文發送	文 公 部 保 社 部 商 工 部
4. 社會團體의 參與	<ul style="list-style-type: none"> <li>○ 各 宗教團體 및 社會團體 (새마을운동 中央本部, 老人會, 婦女會 등)에 대한 青少年 善導活動 勸獎</li> </ul>		文 公 部 內 務 部 保 社 部



## 2. 大衆媒體 “青少年善導委員會” 構成・運營

### 가. 現 況

- 各 大衆媒體別 委員會 構成・運營
  - 放送審議委員會, 公演倫理委員會, 韓國圖書・雜誌・週刊新聞倫理委員會, 韓國新聞倫理委員會
- 青少年善導를 위한 媒體間 統一된 自律規制 方案이 樹立되고 있지 못함.

### 나. 問 題 點

- 青少年善導에 관한 統一된 指針, 效率的인 自律規制方案이 없음으로 因하여 一貫된 善導效果를 거두지 못하고 있음.

### 다. 對策基本方向

- 大衆媒體合同의 “青少年善導委員會”를 構成, 大衆媒體의 青少年善導를 위한 基本指針 마련 및 一貫된 弘報展開로 善導效果 倍加

라. 細部推進計劃

項 目	'85 計劃 및 向後 推進方向	措 置 事 項	主管 部處 (協調部處)
1. 大衆媒體의 “ 青少年善導 委員會 ” 構成 運營	<ul style="list-style-type: none"> <li>○ 構 成                             <ul style="list-style-type: none"> <li>— 青少年善導委員會                                      委員長：文公部次官                                      委 員：大衆媒體別                                              協會，倫理                                              委員會，審                                              議委員會，                                              聯合會의                                              長 및 關聯                                              公社 社長</li> <li>— 實務委員會                                      委員長：文公部企劃                                      管理室長                                      委 員：委員團體의                                              次下級 實                                              務陣 및                                              關係官</li> </ul> </li> <li>○ 機 能                             <ul style="list-style-type: none"> <li>— 青少年善導基本指針                                      樹立</li> </ul> </li> </ul>	<ul style="list-style-type: none"> <li>○ 細部計劃                              樹立施行                             <ul style="list-style-type: none"> <li>— 根據規                                      程制定</li> </ul> </li> </ul>	文 公 部 — '85.3 —

項 目	'85 計劃 및 向後 推進方向	措 置 事 項	主管 部 處 (協調部處)
	<ul style="list-style-type: none"> <li>－ 大衆媒體의 自律規 制對策 講究</li> <li>－ 青少年善導事業의 檢討 및 調整</li> <li>－ 定期的評價 및 改 善方案 講究 등</li> <li>○ 運 營               <ul style="list-style-type: none"> <li>－ 會議：委員會 一年4回 實務委 一年6回</li> <li>－ 推進狀況評價：既存 모니터 活用 및 青 少年團體 등을 통 한 意見蒐集 是正</li> </ul> </li> </ul>		

## VII. 青少年對策 推進體制的 強化

### 1. 對策機構의 強化

#### 가. 現 況

##### ○ 行政組織

##### - 中 央

部 處	機 能
國務總理室 青少年對策 專 擔 班	青少年關聯 業務의 企劃・調整・ 統制
文教部 등 16 個 有關部處	部處別 青少年 關聯業務 遂行

##### - 地 方

市・道別	擔 當 課	機 能
道	婦 女 兒 童 課	婦女, 兒童에 관한 業務
서울特別市	婦 女 青 少 年 課	婦女 및 青少年에 관한 業務

○ 委員會組織

- 中 央：青少年對策委員會（委員長：國務總理）

青少年對策實務委員會（委員長：行政調整室長）

- 地 方：市・道 青少年對策委員會（委員長：市・道知事）

- 13

市・郡・區 青少年對策委員會（委員長：市長，  
郡守，區廳長） - 222

邑・面・洞 青少年對策委員會（委員長：邑・面  
・洞長） - 3,241

나. 問 題 點

- 青少年對策 業務의 企劃・調整・統制 機能의 適正遂行  
必要
  - 16 個 有關部處의 獨自的인 事業展開，事業間 調整  
不足
  - 企劃・統制의 不足으로 長期的이고 綜合的인 政策目  
標 實行困難
- 地方行政機關 青少年 業務 專擔機構 未設置
- 地方委員會 運營의 形式化

## 다. 對策基本方向

- 總理室 靑少年對策 專擔班의 企劃・調整・統制體制  
確立
  - 16 個 有關部處의 靑少年 關聯業務는 企劃段階에서  
부터 國務總理室의 事前 調整을 받도록 함.
  - 總理室 靑少年對策 專擔班은 各 部處의 業務 推進  
狀況을 確認・點檢 및 評價
- 地方行政機關에 靑少年業務 專擔課 設置・運營
- 中央 및 地方靑少年對策委員會의 有機的 連結 및 運營 活性化
- 檢察, 警察自體 靑少年善導委員會의 運營內實化

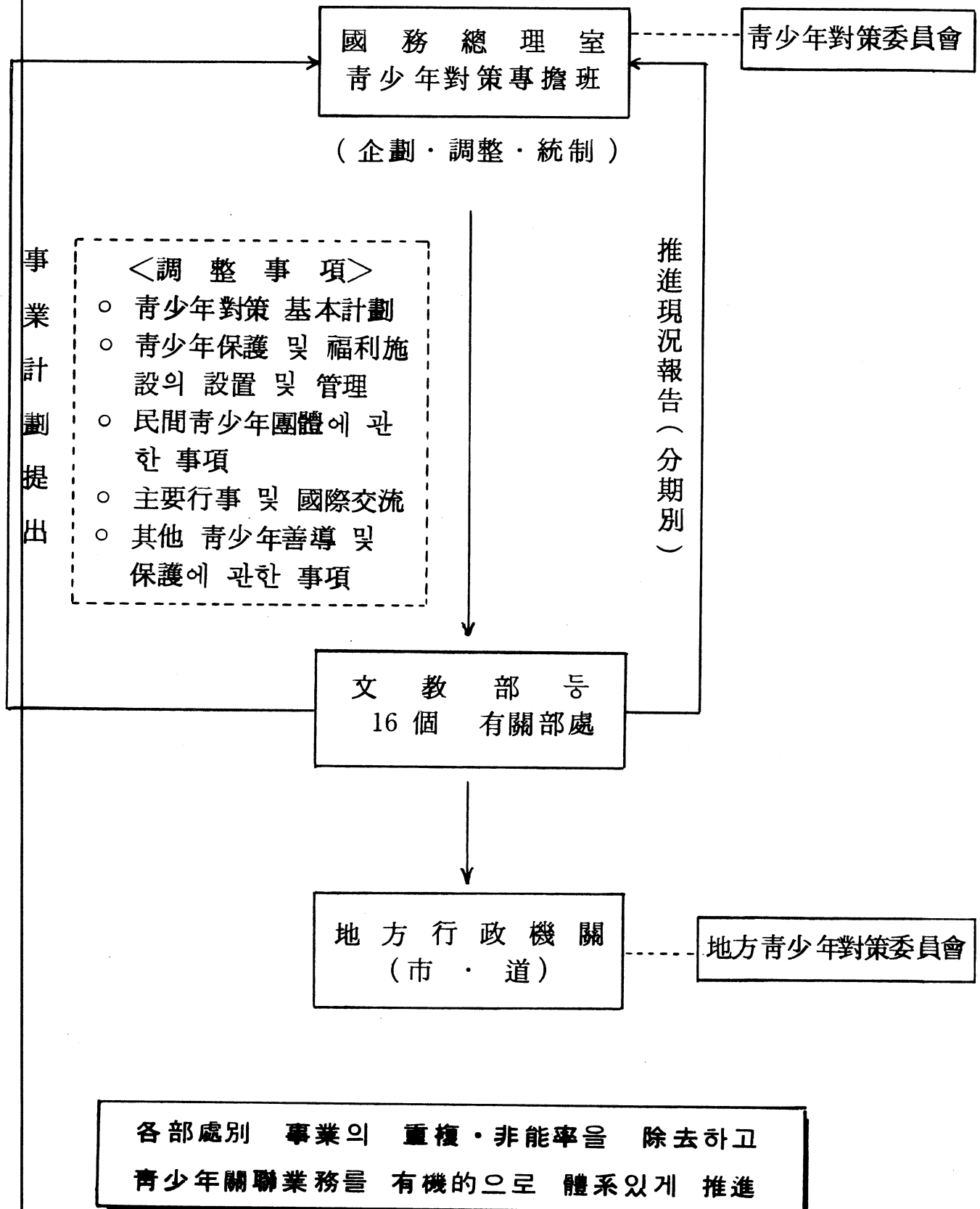
2. 細部推進計劃

項 目	'85 計劃 및 向後 推進方向	措 置 事 項	主管部處 (協調部處)
1. 青少年 對策業 務의 推進體系 定立	<ul style="list-style-type: none"> <li>○ 總理室 青少年對策 專擔 班의 企劃・調整・統制機 能 強化</li> <li>- 翌年度 豫算事業은 事 前 調整</li> <li>- 翌年度 非豫算事業은 方針 確定前에 總理室 과 協議・調整</li> <li>- 推進現況의 點檢・確認</li> <li>- 綜合評價</li> </ul>	<ul style="list-style-type: none"> <li>○ 訓令制定</li> <li>○ 有關部處 <ul style="list-style-type: none"> <li>- 每年 12 月 末까지 事 業計劃書 提出</li> <li>- 每分期別 推進狀況 報告</li> </ul> </li> </ul>	行政調整室 (經濟企劃 院 등 16個 有關部處)
2. 一線行 政組織 強化	<ul style="list-style-type: none"> <li>○ 青少年 專擔課 設置 ・ 運營</li> <li>- 市・道：青少年課</li> </ul>	<ul style="list-style-type: none"> <li>○ 年次別 設置 ・ 運營方案 研究</li> <li>- 人員增員</li> <li>- 所要豫算</li> </ul>	內 務 部 (總務處, 經濟企劃院)
3. 委員會 運營	<ul style="list-style-type: none"> <li>○ 現行 地方委員會 運 營實績 把握 및 評 價 ('85. 6 月)</li> </ul>		行政調整室 (內務部)

項 目	'85 計劃 및 向後 推進方向	措 置 事 項	主管部處 (協調部處)
	<ul style="list-style-type: none"> <li>○ 地方委員會 機能 活性化 方案 講究               <ul style="list-style-type: none"> <li>- 機能 再定立</li> <li>- 委員會 構成 再整備 및 活性化</li> <li>- 青少年指導에 關聯된 各種 資料・情報의 活用體制 構築</li> </ul> </li> </ul>	<ul style="list-style-type: none"> <li>○ 活性化方案 樹立後 該當 地方委員會에 示達</li> </ul>	
4. 檢察・ 警察自體 青少年 善導委員會 運營 內實化	<ul style="list-style-type: none"> <li>○ 善導委員 補強               <ul style="list-style-type: none"> <li>- 青少年 專門家 參與</li> <li>- 宗教界 人士 追加</li> <li>- 有害業所 代表 參與排除</li> </ul> </li> <li>○ 地域單位 各 委員會 相互間의 協調 및 連繫 強化</li> </ul>		法 務 部 內 務 部



## 青少年業務推進體系圖



## 2. 制度 및 法令改正

### 가. 現 況

- 青少年 保護·育成에 관한 法令의 不備
  - 各 個別法에서 散發的으로 青少年團體支援, 青少年福祉, 青少年保護를 規定
- 個別法의 青少年에 관한 概念, 適用年齡 相異

### 나. 問 題 點

- 青少年對策推進과 關聯, 青少年의 保護·育成에 관한 基本法이 없으므로 效率的인 對策推進이 되지 못하고 있음.
  - 青少年對策機構, 青少年團體支援, 青少年保護·育成 등에 관한 法的 根據 未備
- 青少年의 概念, 青少年 年齡 등의 法規間 不一致로 部處間 政策樹立 및 團束 등 對策推進에 蹉跎

### 다. 對策基本方向

- 假稱 青少年福祉基本法 制定 推進
- 個別法의 青少年에 관한 規定을 立法趣旨에 맞게 統一

## 라. 細部推進計劃

項 目	'85 計劃 및 向後推進方向	措 置 事 項	主管部處 (協調部處)
1. 青少年 福祉基本 法 制定 推進	<ul style="list-style-type: none"> <li>○ 研究課題               <ul style="list-style-type: none"> <li>- 青少年對策機構의 設置 및 機能</li> <li>- 青少年團體의 支援 과 育成</li> <li>- 青少年 保護・育成 施設의 設置와 運營</li> <li>- 青少年 基金의 設 置 및 運營</li> <li>- 青少年施設에 대한 民間投資 誘致를 위한 支援方案</li> <li>- 青少年 福祉向上을 위한 部門別・對象別 主要事業</li> </ul> </li> </ul>	<ul style="list-style-type: none"> <li>○ 保社部               <ul style="list-style-type: none"> <li>- 試案 마련 및 制定 準備作業</li> </ul> </li> <li>○ 關聯部處               <ul style="list-style-type: none"> <li>- 所管事項 協調</li> </ul> </li> </ul>	保 社 部  (經 濟 企 劃 院)  (內務部)  (文敎部)  (建設部)  (交通部)  (財務部)  (文公部)  (勞動部)  (體育部)

項 目	'85 計劃  및  向後推進方向	措 置 事 項	主管部處 (協調部處)
2. 青少年 關聯規定 整備	<ul style="list-style-type: none"> <li>○ 青少年 關聯規定 整備</li> <li>- 民法・少年法・未成 年者保護法</li> <li>- 勤勞基準法</li> <li>- 公演法 施行令</li> <li>- 兒童福祉法</li> <li>- 道路交通法</li> </ul>	<ul style="list-style-type: none"> <li>○ 法務部</li> <li>- 規定整備 作業</li> <li>○ 關聯部處</li> <li>- 所管法令 의 改正 案  마련</li> </ul>	法 務 部 ( 內務部 ) ( 文教部 ) ( 交通部 ) ( 文公部 ) ( 法制處 )

### 3. 靑少年에 관한 調查・研究

大統領閣下 指示事項('84.11.28)

- 靑少年 對策을 長期的・效率的으로 推進해 나가기 위해 大都市・小都市 및 地方地域 등으로 區分, 靑少年 意識構造를 正確히 把握하여 政策資料로 活用할 수 있도록 할 것.

#### 가. 現 況

- 韓國精神文化研究院, 韓國教育開發院, 現代社會研究所, 靑少年團體, 各 大學의 研究所에서 散發的 調查・研究
- 特定分野, 制限된 對象에 대한 調查・研究 實施

#### 나. 問題點

- 政策資料로 活用할 수 있는 研究實績 未洽
- 綜合的이고 持續的인 研究 不在
- 外國의 研究와 連繫性 缺如로 國際比較 困難
- 靑少年 行態에 대한 價值基準 未定立

#### 다. 對策 基本方向

- 階層別 靑少年에 대한 現況 調查
- 靑少年 意識構造調查 實施 (靑少年의 해 記念事業)
- 課題別 研究 및 政策代案 開發
- 靑少年 問題研究의 綜合 體系化

#### 라. 細部推進計劃

項 目	'85 計劃 및 向後推進方向	措 置 事 項	主管部處 (協調部處)
1. 靑少年 現況調查	○ p 66 “ 4. 地域單位 保護支援強化 ” 參照		
2. 靑少年 意識構造 調查	○ 意識構造調查 實施 ( 地域別, 階層別 ) ○ 每 2 年마다 靑少年 意識構造調查 實施	○ 細部推進計劃 및 所要豫算 確保	行政調整室
3. 課題別 研究및政策 代案 開發	○ 政策課題의 選定 및 研究	○ 專門委員活用 ○ 關係部處 共 同 研究	行政調整室

項 目	'85 計劃 與 向後推進方向	措 置 事 項	主管部處 (協調部處)
4. 青少年 問題研究 綜合體系 化	<ul style="list-style-type: none"><li>○ 青少年問題 研究所 設立 方案 檢討</li><li>○ 調查研究의 國際的 連繫圖謀</li></ul>		行政調整室